

## Informe de coyuntura y perspectivas económicas – primer semestre 2018

### I. SÍNTESIS

La economía valenciana mantuvo durante el primer semestre de 2018 un ritmo de crecimiento similar al registrado en los trimestres anteriores y podría haber crecido a tasas trimestrales del orden del 0,8 % en el primer trimestre y del 0,7 % en el segundo. Pese al buen tono mostrado a nivel agregado, los datos correspondientes al segundo trimestre confirman que, salvo en la construcción, en el resto de los grandes sectores se consolida la tendencia hacia una ralentización generalizada, destacando la evolución negativa en algunas ramas de la industria manufacturera.

Por el lado de la **demanda**, tanto el consumo privado como la inversión empresarial comienzan a mostrar una inflexión en su trayectoria. En el ámbito público destacó el crecimiento en la inversión, aunque desde niveles mínimos. El consumo público, pese a seguir encorsetado, mostró una ligera mejoría.

Por el lado de la **oferta**, la evolución de los sectores y las ramas que los componen comienza a dispersarse. La industria muestra un comportamiento menos estable, dinámico y homogéneo que en los semestres anteriores y avanza a tasas sensiblemente inferiores a las de la media nacional. En lo que va de año, destacaron por su dinamismo las ramas de “material y equipo electrónico”, “azulejos”, “química” y “alimentación”. Por el contrario, ramas tan relevantes como “material de transporte”, “cuero y calzado”, “maquinaria y equipo” y “textil y confección” ya han entrado en zona contractiva. La construcción es el sector que más está creciendo en lo que va de año. La licitación oficial, partiendo de mínimos, está avanzando a tasas muy elevadas. Por su parte, la edificación de viviendas acelera su trayectoria positiva con tasas de dos dígitos. También la compraventa de vivienda continúa acelerándose y avanza a tasas de dos dígitos; tanto la usada como la nueva. El macro-sector servicios se desarrolla a buen ritmo, pero con menos intensidad que la media nacional. En lo que va de año, destacan las “actividades profesionales, científicas y técnicas”, que crecen a tasas de dos dígitos y por encima de la media nacional. A mayor distancia, pero con buen tono, se desarrollan “actividades administrativas y servicios auxiliares”, “información y comunicaciones” y “hostelería”. El “comercio”, pese a ralentizar su trayectoria, continúa avanzando por encima de la media de la economía, sustentado por el comercio en alimentación. La actividad turística evoluciona a buen ritmo; más en número de viajeros que en número de pernoctaciones, pero, por varias razones, comienza a mostrar signos de ralentización y problemáticas concretas, que deberán solucionarse.

En la **demand externa**, en gran medida debido a las tendencias neoproteccionistas que están surgiendo en el panorama internacional, algunas partidas han perdido parte de su extraordinario dinamismo. Entre enero y mayo, las exportaciones en su conjunto avanzaron un 3,0 %; 0,2 p.p. por encima de la media nacional. En el mismo periodo, las importaciones crecieron un 4,3 %; 0,1 p.p. menos que la media nacional. Como resultado,

nuestra tasa de cobertura acumulada en mayo se situó en el 113,1 %; todavía 22,3 p.p. por encima de la media nacional. Con estos registros, la Comunitat se mantuvo en el tercer puesto del *ranking* nacional en exportaciones. En lo que va de año, la partida más importante de nuestras exportaciones –“automóvil”- está consolidando un retroceso de dos dígitos en términos interanuales. Por el contrario, “productos químicos” y, a mayor distancia, “bienes de equipo”, “semimanufacturas no químicas”, “manufacturas de consumo” y “alimentación, bebidas y tabaco” avanzaron a tasas superiores al crecimiento del PIB. Por su parte, las importaciones están creciendo a mayor ritmo, destacando “productos energéticos” (por el incremento del precio del crudo) y “semimanufacturas no químicas “. A mayor distancia avanzaron “productos químicos” y “bienes de equipo”.

En el **ámbito laboral**, el paro subió durante el primer trimestre de 2018 un 0,73 % en tasa trimestral, pero bajó un 13,82 % en tasa anual. Según la EPA del primer trimestre, el número de desempleados en nuestra Comunitat se situó en 413.000 personas, fijando la tasa de paro en el 17,13 %; 0,39 p.p. por encima de la media nacional. En los meses de abril, mayo y junio, el paro se redujo en la Comunitat Valenciana hasta las 367.103 personas, siendo significativo que en junio bajara en las tres provincias y, salvo en agricultura, en el resto de los sectores, así como en el colectivo “sin empleo anterior”. En el mercado laboral destaca que mientras la contratación indefinida crece a dos dígitos en tasa interanual, la contratación temporal decrece. La **inflación** mostró durante el primer semestre del año una trayectoria ascendente, situándose en junio en el 2,4 % en tasa anual. La subida se sustentó, principalmente, en el repunte de los precios del petróleo. De hecho, la inflación subyacente disminuyó en junio hasta situarse en el 1,0 %.

Con respecto al **futuro**, los registros indican que nuestra economía, al igual que del conjunto de España, seguirá manteniendo un buen tono, pero mostrará con el tiempo tasas más moderadas. En el conjunto de este año, nuestra economía podría crecer en el entorno del 2,8 %; 4 décimas menos que en 2017 (3,2 %). El menor crecimiento estará en línea con el crecimiento medio nacional y por encima del crecimiento de la zona euro; pero con avances sectoriales más heterogéneos. El sector primario será el que menor crecimiento mostrará en 2018 y avanzará apenas unas décimas. El sector industrial, gracias al dinamismo de algunas de sus ramas, que compensará la caída del “automóvil”, continuará desarrollándose a tasas aceptables, aunque con síntomas de desaceleración. La construcción será en 2018 el sector más dinámico en todos los aspectos. Por su parte, el macro-sector servicios continuará evolucionando positivamente, pero a tasas inferiores al crecimiento medio de la economía.

El menor crecimiento de la economía será compatible con la generación de empleo neto y de calidad. La tasa de paro continuará descendiendo, aunque a menor ritmo, y podría situarse a finales de año varias décimas por debajo del 16 %. Con respecto a la inflación, en un escenario central en el que el precio del petróleo se mantiene en el entorno actual de los 75 \$/barril, el IPC podría situarse en diciembre en el 2,2 %, situando la inflación media anual en el 1,9 %.

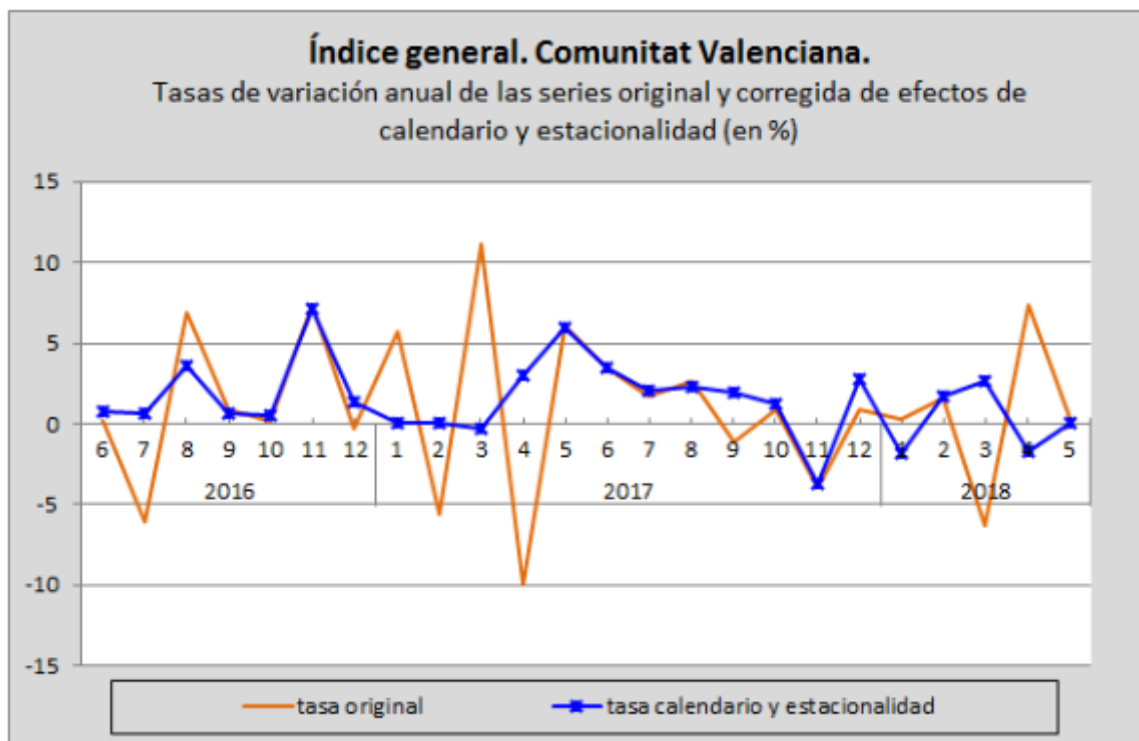
## II. ENTORNO REGIONAL Y PROVINCIAL

Los últimos datos disponibles indican que la economía valenciana avanzó durante el primer semestre de 2018 a buen ritmo y podría haber registrado tasas intertrimestrales similares a las de los trimestres anteriores. No obstante, salvo la construcción, que anotó avances muy significativos en todos los parámetros macroeconómicos, el resto de los sectores muestran trayectorias que confirman la ralentización en el avance de sus actividades.

A continuación, se exponen los principales indicadores económicos correspondientes al primer semestre de 2018, así como las expectativas de futuro de los principales sectores y ramas productivas del sector privado.

La evolución del Índice de Producción Industrial (IPI) muestra que durante los cinco primeros meses del año la industria valenciana ha seguido un comportamiento menos estable y menos dinámico que en el ejercicio anterior. Además, el **sector industrial** valenciano sigue mostrando una evolución menos positiva que la media nacional.

De hecho, en lo que va de año, entre enero y mayo, el índice acumuló una tímida subida del 0,4 %, frente al avance del 2,7 % de la media nacional.



Fte.: IVE – Índice de Producción Industrial de la Comunitat Valenciana (base 2010)

Diferenciando por el destino económico de los bienes, en lo que va de año, la variación del IPI en términos interanuales fue del (-1,6 %) en “bienes de consumo”, destacando la intensa contracción de los “bienes de consumo duradero” (-6,3 %). Los “bienes de consumo no duradero” retrocedieron un 1,0 %. A nivel nacional, estos retrocesos fueron del 2,8 % y 2,6 %, respectivamente.

En “bienes de equipo”, el retroceso en nuestra Comunitat fue del 5 % (frente al avance del 3,9 % en media nacional). Por el contrario, los “bienes intermedios” avanzaron un 4,7 %; 0,8 p.p. más que la media nacional (3,9 %).

Como se puede observar en la tabla siguiente, en mayo destacó la intensa caída de “industria del cuero y del calzado” (-15,2 %), “maquinaria y equipo” (-15,0 %) y “material de transporte” (-12,5 %). El desplome de estos índices arrastra a la baja los ya negativos índices de la media anual. Los únicos índices que muestran un dinamismo continuado son los correspondientes a “material y equipo eléctrico, electrónico, informático y óptico” (60,8 % en mayo), y a más distancia “caucho y plástico” (6,3 %) y “química” (4,6 %).

Índice de Producción Industrial Comunitat Valenciana (% variación s/ mismo periodo año anterior)	Mayo 2018 Tasa corregida efecto calendario	Media ene.-mayo 2018
<b>ÍNDICE GENERAL</b>	<b>0,1</b>	<b>0,4</b>
Extractivas y refino; energía y agua	-0,7	-2,1
Alimentación, bebidas y tabaco	1,1	4,4
Industria textil y de la confección	-4,4	-4,9
Industria del cuero y del calzado	-15,2	-10,2
Madera	0,2	0,2
Papel y cartón; artes gráficas y edición	-1,4	-0,1
Química	9,4	4,6
Caucho y plástico	6,1	6,3
Productos minerales no metálicos; excepto azulejos	-1,1	-1,3
Azulejos	10,0	1,5
Metalurgia y fabricación de productos metálicos	-2,2	-1,7
Material y equipo eléctrico, electrónico, informático y óptico	60,8	55,3
Maquinaria y equipo	-15,0	-4,2
Material de transporte	-12,5	-6,2
Manufact. diversas; reparación e instalación de maquinaria y equipo	-4,0	-2,7

Fte.: IVE – Índice de Producción Industrial de la Comunitat Valenciana (base 2010)

La rama “material y equipo eléctrico, electrónico, informático y óptico” no sólo es la rama más dinámica en lo que va de año –con un 55,3 % de crecimiento–, sino que también avanza a un ritmo sensiblemente más elevado que la media nacional (donde no supera el 7 %). Por el contrario, la “industria del cuero y del calzado” acumula en los cinco primeros meses del año un desplome del 10,2 %; una caída de 8,8 p.p. más intensa que la media nacional (1,4 %). “Material de transporte” contrae su índice de producción en un 6,2 %, mientras

que a nivel nacional crece a tasas positivas. La rama de “textil y confección” también se mueve en zona contractiva (-4,9 %), cuando a nivel nacional la “industria del textil” avanza un 1,5 % y la de “confección de prendas de vestir” nacional se contrae sólo al 0,9 %.

La valoración que realiza la Asociación Española de Fabricantes de Azulejos y Pavimentos Cerámicos (**ASCER**) sobre el primer semestre coincide con los registros oficiales. De cara al segundo semestre, la organización empresarial estima que en la actividad se percibirá una cierta ralentización. La cifra de negocios en ventas nacionales seguirá avanzando ligeramente. Sin embargo, las exportaciones mostrarán un crecimiento plano y la creación de empleo permanecerá estable.

Desde la Asociación Valenciana de Empresarios del Calzado (**AVECAL**) se confirma, en rasgos generales, la evolución del sector que viene marcada por los registros oficiales. La gran mayoría de las empresas pertenecientes al calzado coinciden en que durante el primer semestre del año las cifras de negocio, sobre todo en ventas nacionales, se han deteriorado. Las exportaciones y la inversión siguen avanzando, pero a tasas más reducidas. Con respecto al segundo semestre del año, las expectativas son de mayor ralentización en algunas empresas y de mayor dinamismo en otras. No obstante, el 73 % de las empresas del sector aprecia signos de ralentización, que se mantendrán durante el segundo semestre del año.

Desde la Federación Empresarial Metalúrgica Valenciana (**FEMEVAL**) se coincide con la tendencia a la ralentización que muestran los datos oficiales. Durante el primer semestre, la cifra de negocios se contrajo un 0,3 % en tasa intertrimestral, pese a que en tasa interanual todavía sigue mostrando registros positivos. Las exportaciones se contrajeron en más del 7 % en tasa interanual. No obstante, el empleo continuó avanzando al ritmo del 5 %. De cara al segundo semestre, el sector mantiene expectativas desfavorables. La cifra de negocios podría contraerse en un 15 % con respecto al primer semestre. Las previsiones sobre inversiones también son negativas y apuntan a una reducción del 4,24 % con respecto al primer semestre. El paralelo, el empleo se resentirá. Desde el sector se apunta a que, pese a que el año inició con un repunte en actividad y empleo, “las empresas muestran cautela en sus expectativas para los próximos meses. Esto es debido, en parte, a los altos costes laborales, la falta de personal cualificado, y la infrafinanciación autonómica.”

Desde la Federación Empresarial de la Madera y Mueble de la C.V. (**FEVAMA**) se ofrece una visión más optimista que la reflejada en los datos oficiales del sector en su conjunto. La fabricación de mueble registró durante el primer trimestre un avance interanual en cifra de negocios del 2 % y prevé una aceleración hasta el 5,3 durante el segundo. El 32 % de las empresas esperan que sus ventas al exterior avancen y el 64 % que

lo hagan en el mercado nacional. El clima empresarial se mantiene “muy optimista”. No obstante, el sector percibe una ralentización en las actividades relacionadas con el consumo final de mobiliario y hábitat. “Desde mediados de 2017, el consumo privado de muebles muestra una evolución lenta, más plana que la observada en la reactivación de 2015 y 2016”.

La Asociación Química y Medioambiental del Sector Químico de la Comunitat Valenciana (**QUIMACOVA**) coincide en su valoración con la mostrada en los registros oficiales. La actividad se muestra dinámica en cifra de negocios y el sector consolida su carácter exportador. De cara al segundo semestre, “la confianza empresarial, en general, sigue siendo positiva en todos los subsectores”.

Los indicadores de la **construcción** en la Comunitat Valenciana mostraron el importante dinamismo del sector reflejado en los distintos agregados (actividad, empleo y precios).

INDICADORES SECTOR CONSTRUCCIÓN EN LA COMUNITAT VALENCIANA				
<b>Licitación oficial</b> (valor en miles €) <i>Fuente: Ministerio de Fomento</i>	<b>Fecha</b>	<b>Valor</b>	<b>Tasa de variación Interanual</b>	<b>Tasa variación intertrimestral</b>
Ingeniería civil	enero-abril.	124.385	80,6 %	
Edificación	enero-abril	69.841	31,9 %	
Total	enero-abril	194.226	59,5 %	-
<b>Visados dirección de obra nueva</b> <i>Fuente: Ministerio de Fomento</i>	<b>Fecha</b>	<b>Valor</b>	<b>Tasa de variación Interanual</b>	
Viviendas a construir	enero-abril	3.1893	42,2 %	
Superficie a construir (todos los usos) m <sup>2</sup>	enero-abril	734.270	62,7 %	
<b>Transacciones Inmobiliarias de vivienda</b> <i>Fuente: Estadística Registral Inmobiliaria 1er Trim. 2018</i>	<b>Fecha</b>	<b>Valor</b>	<b>Tasa de variación Interanual</b>	<b>Tasa de variación intertrimestral</b>
Total nº de transacciones	1er Tr 2018	19.876	18,75 %	19,30 %
vivienda nueva	1er Tr 2018	2.372	12,43 %	11,10 %
vivienda usada	1er Tr 2018	17.504	19,78 %	20,50 %
<b>Hipotecas constituidas sobre viviendas</b> <i>Fuente: Instituto Nacional de Estadística</i>	<b>Fecha</b>	<b>Valor</b>	<b>Tasa de variación Interanual</b>	<b>Tasa variación mensual</b>
Número	abril	2.941	34,6 %	-1,9 %
Importe (miles €)	abril	276.602	55,3 %	10,4 %

Fte.: Elaboración propia a partir de las distintas fuentes estadísticas detalladas

La licitación oficial, partiendo de mínimos, continuó evolucionando muy favorablemente. Entre enero y abril, la ingeniería civil avanzó casi un 81 % en tasa interanual. Por su parte, la licitación en edificación se vio incrementada en cerca de un 32 %. Esto supuso que la obra licitada en nuestra Comunitat agrupara en los primeros 5 meses del año el 5,9 % del total licitado en España; porcentaje todavía por debajo de nuestra aportación al PIB nacional y de nuestro peso en términos de población y número de empresas.

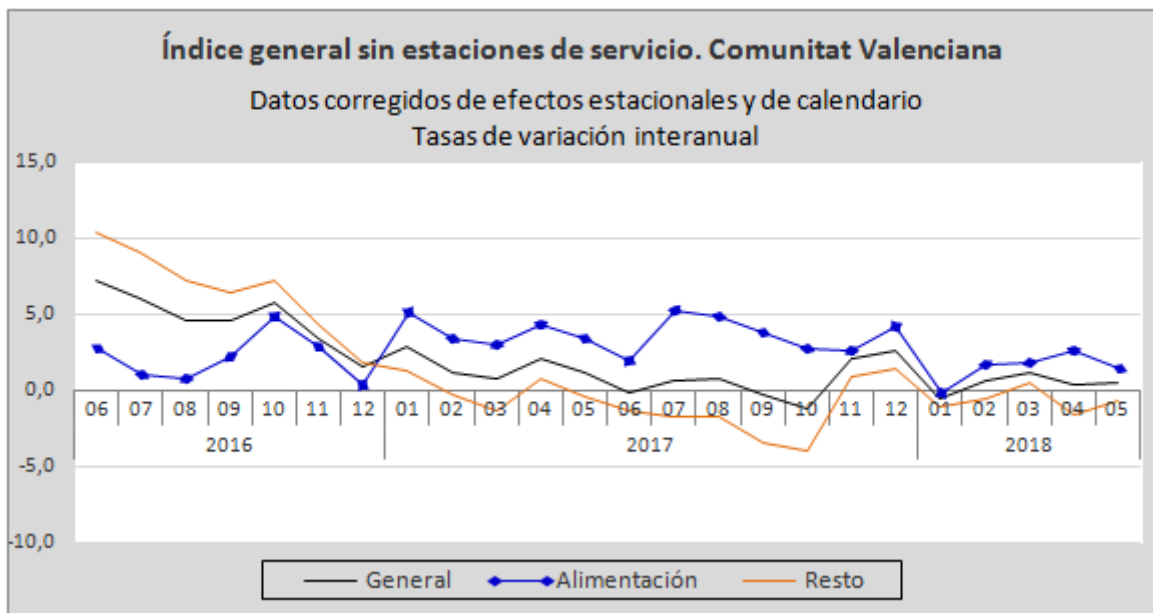
En paralelo, los visados de dirección para viviendas a construir –que constituyen un buen indicador adelantado de actividad- avanzaron entre enero y abril un 42,2 % y la superficie a construir, tanto para uso

residencial como no residencial, un 62,7 %. A nivel nacional, los avances también son destacables, pero inferiores: un 22,9 % en nº de viviendas y un 25,6 % en superficie.

Por su parte, la compraventa de vivienda sigue mostrando altas tasas de crecimiento. Durante el primer trimestre del año, la vivienda nueva avanzó su tasa de variación intertrimestral hasta el 11,10 % y la tasa de variación interanual hasta el 12,43 %. En media nacional, la evolución fue del 15,39 % y del 12,05 %, respectivamente. La vivienda usada avanzó con incrementos intertrimestrales del 20,50 % e interanuales del 19,78 %. A nivel nacional, la evolución fue del 15,22 % y del 15,26 %, respectivamente.

Desde la Federación Valenciana de Empresarios de la Construcción (**FEVEC**) se coincide con los datos oficiales, si bien matizan que para la mayoría de las empresas los datos son menos dinámicos. No obstante, la confianza empresarial en el sector va en aumento.

La actividad en el sector **servicios** de la Comunitat inició el año a niveles sensiblemente inferiores a los del ejercicio 2017 y continuó mostrando durante los primeros cinco meses de 2018 un comportamiento menos dinámico que en los trimestres anteriores.



Fte.: IVE – Indicadores de actividad del sector servicios de la C.V.

Entre enero y mayo, el índice de la cifra de negocios del sector servicios de la Comunitat Valenciana avanzó un 4,1 % con respecto al periodo enero-mayo 2017. A nivel nacional, el crecimiento observado fue del 5,7 %. En nuestra Comunitat destacaron las ramas relacionadas con “actividades profesionales, científicas y técnicas” (11,8 %); 2,4 p.p. más que la media nacional (9,4 %), en parte, por los niveles mínimos del mismo periodo del año anterior. Las “actividades administrativas y servicios auxiliares” avanzaron un 6,6 %; 2,1 p.p. menos que la media nacional. “Hostelería” avanzó un 5 % de media, frente al incremento más moderado del 2,8 % en media nacional.

Índice de la cifra de negocios Sector Servicios mayo 2018 (corregido de efectos estacionales y de calendario)	Comunitat Valenciana		España	
	% var. mismo periodo año anterior		% var. mismo periodo año anterior	
	Mes	media de lo que va de año	Mes	media de lo que va de año
<b>ÍNDICE GENERAL</b>	<b>3,6</b>	<b>4,1</b>	<b>6,1</b>	<b>5,7</b>
Comercio	3,9	3,6	6,8	5,7
-Comercio al por menor	n.d.	n.d.	1,7	2,0
Otros servicios	4,1	5,6	6,1	6,1
-Transporte y almacenamiento	2,0	3,0	5,6	5,6
-Hostelería	3,1	4,7	3,3	2,8
-Información y comunicaciones	4,6	5,0	3,4	4,0
-Actividades profes., científicas y técnicas	8,7	11,8	9,4	9,4
-Activid. administrat. y servicios auxiliares	10,0	6,6	9,3	8,7

Fte.: IVE e INE

Por su parte, el Índice de **comercio** al por menor elaborado por el INE correspondiente al mes de mayo registró en nuestra Comunitat un incremento interanual, a precios constantes, del 0,2 %; 0,6 p.p. por encima del alcanzado a nivel nacional (-0,4 %). No obstante, en el acumulado enero-mayo, la tasa media de variación interanual fue del 1,0 % en nuestra Comunitat y del 1,2 % en media nacional.

El índice general sin estaciones de servicios a precios constantes y corregidos de efectos de calendario mostró en mayo un avance del 0,5 % en nuestra Comunitat, frente al retroceso de 0,1 % de la media nacional. Entre enero y mayo el comercio minorista (sin estaciones de servicio) creció en nuestra Comunitat un 0,4 %. Desagregando este índice, durante los cinco primeros meses del año, las ventas en “alimentación” aumentaron un 1,5 %, mientras que en el “resto de productos” descendieron un 0,7 %.



Fte.: IVE

Como se puede apreciar en el gráfico anterior, eliminando los efectos de precios y de calendario del índice general, durante los cinco primeros meses del año se observa un claro predominio en el índice de “alimentación” sobre el “resto” de productos.

Analizando el comportamiento de ventas según el modo de distribución, en mayo, el volumen de ventas (a precios constantes) avanzó un 1,6 % en grandes cadenas y un 1,0 % en pequeñas cadenas. Por el contrario, descendió un 2,0 % en empresas unilocalizadas y un 1,2 % en grandes superficies.

La Confederación de Empresarios del Comercio Valenciano (**CECOVAL**) y la Confederación de Comerciantes y Autónomos de la Comunitat Valenciana (**COVACO**) corroboran la tendencia reflejada en los indicadores. En términos más cualitativos, ambas organizaciones detectan un “debilitamiento en el consumo, como consecuencia de la pérdida de poder adquisitivo, derivado del repunte de la inflación”. La inestabilidad política de los últimos meses ha provocado una contención en el consumo, “pero con un nuevo gobierno y la estabilidad que ello trae consigo, se prevé que las circunstancias varíen”. Por su parte, “el turismo ha cobrado importancia y favorece las expectativas”.

Con respecto a la campaña de rebajas, desde CECOVAL y COVACO se prevé “un incremento de ventas del 2 %, principalmente debido al amplio stock acumulado por la escasa venta de temporada debido, a su vez, por la climatología adversa que no ha acompañado a la campaña de primavera-verano. Por tanto, las expectativas son favorables. La mayor venta en la actual temporada se dará en los subsectores del calzado, textil, complementos, en definitiva, equipamiento personal, así como productos del hogar (electrodomésticos,

muebles y decoración), electrónica y nuevas tecnologías. También se mantienen buenas expectativas por el incremento del número de turistas a nuestra Comunitat.

No obstante, en relación con los periodos de rebajas, “el comercio necesita que se restablezcan de nuevo los periodos de rebajas y acabar con los constantes descuentos, que han derivado en un hartazgo por parte de los clientes y que han eliminado la verdadera esencia de las rebajas, generando desinterés y falta de expectativas”.

En cuanto al **sector turístico**, según la Agencia Valenciana de Turismo, durante el primer trimestre de 2018, la demanda extranjera creció en las provincias de Alicante y Valencia y decreció en la de Castellón. Dentro de la provincia de Alicante, Benidorm experimentó un descenso, mientras que el crecimiento de la provincia de Valencia se debió a la destacada evolución de la ciudad de Valencia.

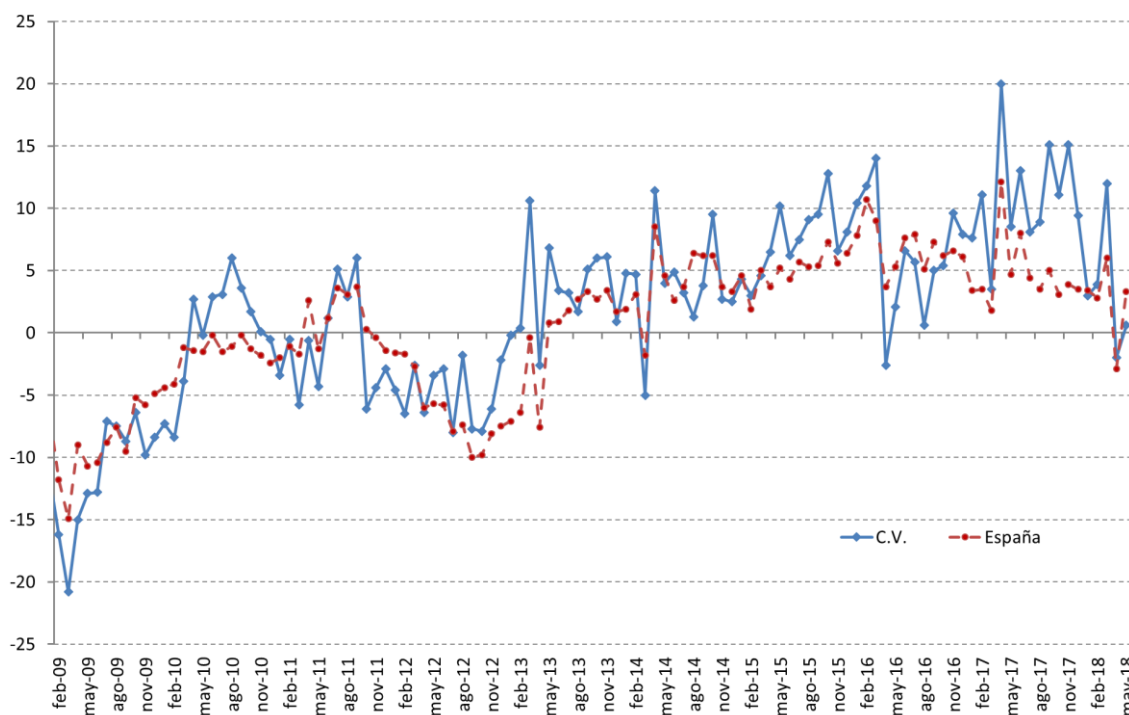
Por provincias, los datos desagregados y sus tasas de variación son los siguientes:

Evolución Turismo C.V. 1er Trimestre 2018	Alicante		Castellón		Valencia	
	valor	% variación	valor	% variación	valor	% variación
<b>Turistas</b>	999.715	7,8	56.869	-3,0	459.357	23,2
<b>Pernoctaciones</b>	10.454.275	3,7	825.992	8,3	3.393.684	32,3
<b>Gasto total (millones €)</b>	1.022,5	7,7	48,9	-16,4	397,5	22,0
<b>Gasto medio diario</b>	97,8	3,9	59,2	-22,8	117,1	-7,8

Fte.: Elaboración propia a partir de los datos de la Agencia Valenciana de Turismo

Los datos ofrecidos por el INE alcanzan hasta mayo o, incluso, junio. Así, según la Coyuntura Turística Hotelera, en junio, nuestra Comunitat fue el tercer destino de viajeros residentes y el quinto destino de viajeros no residentes, con una distribución de la cuota nacional del 14,3 % y 5,4 %, respectivamente. Asimismo, el grado de ocupación medio por plazas hoteleras en junio fue del 67,1 %, 2,2 puntos por encima de la media nacional, ocupando el tercer puesto en el ranking nacional, tras Baleares (82,9 %) y Canarias (74,5 %). En paralelo, los precios subieron en nuestra Comunitat un 4,0 %; 2,29 p.p. por encima de la media nacional (1,71 %). Por lo que respecta a la rentabilidad, la tarifa media diaria se situó en junio en 80,19 euros; 8,54 euros por debajo de la media nacional (88,73 euros). No obstante, la tarifa media diaria subió en junio un 3,55 % en tasa anual; 1,91 p.p. por encima de la media nacional (1,64 %). Los ingresos por habitación disponible se situaron en junio en 58,49 euros; 5,05 euros por debajo de la media nacional (63,54 euros). Coherente con el incremento de la tarifa media diaria, en nuestra Comunitat, el incremento de los ingresos por habitación disponible en tasa interanual (3,18 %) superó con creces el incremento medio nacional (0,13 %).

### Índice de cifra de negocios de hostelería: Comunidad Valenciana y España Tasa de variación interanual (en %)



Fte.: Elaboración propia, a partir de datos del INE y el IVE

Según la Encuesta de Movimientos Turísticos en Fronteras (FRONTUR), entre enero y mayo de 2018 visitaron nuestra Comunitat 3.200.400 turistas extranjeros, lo que supuso un incremento del 5,7 % con respecto al mismo periodo de 2017; 3,7 puntos más que la media nacional (2,0 %). Con estos datos, la Comunitat Valenciana fue durante los cinco primeros meses de 2018 el quinto destino autonómico en llegada de turistas internacionales a España, por detrás de Cataluña (3.529.377 turistas), Canarias (5.794.154), Andalucía (4.146.675) y Baleares (3.311.875). El país emisor más importante de turistas internacionales a nuestra Comunitat fue el Reino Unido, que aglutinó el 35,9 % del total turistas internacionales en nuestra Comunitat, seguido de Francia (12,4 %).

Según los datos de la Encuesta de Gasto Turístico, en mayo, el gasto medio diario por turista internacional en la Comunitat Valenciana fue de 104 €, el más bajo de los destinos turístico de relevancia en nuestro país y 46 € por debajo de la media nacional (150 €). En mayo, lideraron el ranking de gasto medio diario Cataluña (201 €), Baleares (154 €), Canarias (141 €), y, a más distancia, Andalucía (119 €). Analizando la evolución del gasto medio por turista en términos interanuales, en mayo, el gasto medio por turista extranjero avanzó en la Comunitat en un 3,6 %; 5,7 p.p. menos que Cataluña -donde más avanzó-, y en la misma línea que la media nacional (3,6 %). Sin embargo, la duración media se situó en nuestra Comunitat en 8,3 días; 1,6 días menos

que la media nacional, pero con una variación interanual al alza del 0,6 %, frente a la bajada del 1,7 % de media nacional.

Desde la Confederación de Empresarios Turísticos (**CET-CV**) se confirman los datos reflejados en los registros oficiales, así como su tendencia. Según la organización empresarial, la ocupación media prevista para el conjunto de la Comunitat Valenciana se sitúa en el entorno del 82 %; por tanto, ligeramente inferior a la del verano pasado, que marcó cifras récord. "La mejora de la coyuntura geo-económica y política ha hecho que algunos mercados que tenían dificultades, se vuelvan a incorporar con fuerza al mercado; lo que obviamente nos resta demanda". Con todo, se espera un buen verano. La rentabilidad seguirá creciendo, aunque a menor ritmo. "Todavía estamos a un paso de recuperar la rentabilidad que teníamos hace 10 años, antes del estallido de la crisis". Por otra parte, CET-CV se muestra preocupada por tres cuestiones. (1) La creciente percepción social de que hay un turismo excesivo. En este sentido, se debe "gestionar mejor la llegada de turistas y no provocar tensiones en infraestructuras, la degradación de la calidad de vida de los residentes locales, el aumento del coste de la vida, el impacto en el entorno, entre otros factores. Por eso debemos seguir apostando por la diversificación de destinos, productos y la desestacionalización." (2) El turismo debe mejorar su imagen como empleador, ya que una parte de la sociedad no valora suficientemente la importancia de este sector debido, fundamentalmente, al desconocimiento de su realidad. (3) El enorme fraude de la vivienda privada para uso turístico y demás alojamiento no reglado está lastrando la reputación del sector como empleador.

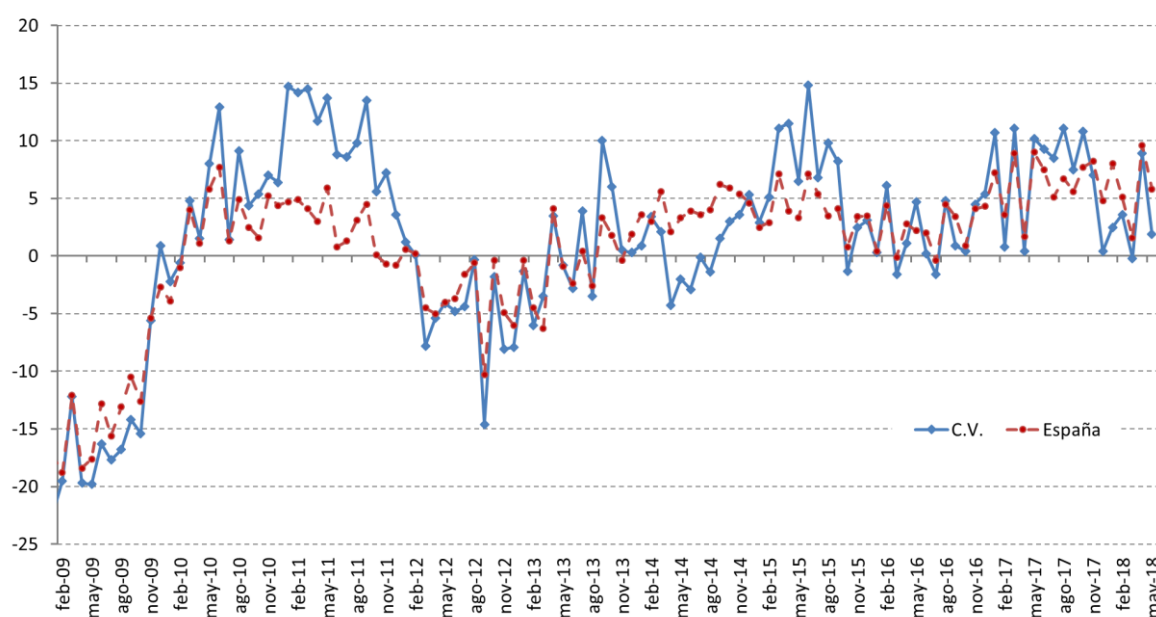
Desde la Asociación Empresarial Hostelera de Benidorm, Costa Blanca y Comunidad Valenciana (**HOSBEC**) se recalca la importancia del sector, cuyo objetivo es "seguir creciendo de forma sostenible y amparado bajo una modalidad de gobernanza público-privada, con la finalidad de alcanzar una mejora social y económica del territorio valenciano". Para ello, se defiende la "diversificación de mercado y un reconocimiento a la aportación que realizan los hoteleros de la Comunitat Valenciana. La inversión en inmobiliario hotelero se incrementó notablemente en el 2017, siendo la sexta autonomía con mayor volumen de inversión, con 232,5 millones de euros, que suponen un 8% del total de inversión hotelera a nivel nacional (3.090 millones de euros)". Desde HOSBEC se cree en una "actitud luchadora por mejorar productos, infraestructuras y destinos turísticos, sabiendo que en estos momentos se vuelven a estabilizar las cifras turísticas y compitiendo contra diferentes frentes con unas circunstancias desiguales. Por ello, se emplaza a la administración pública a investigar sobre los apartamentos turísticos que se sustentan, en su gran mayoría, por capital opaco y se demandan que se amparen bajo una ley justa y se equipare a la de los alojamientos hoteleros".

Los registros de la cifra de negocios del **sector del transporte y almacenamiento** de la Comunitat Valenciana indican que durante los cinco primeros meses del año la actividad ha sido menos dinámica que en el ejercicio anterior y que, además, está mostrando una trayectoria menos positiva que la media nacional.

En mayo, la rama “transporte y almacenamiento” desaceleró su crecimiento interanual hasta el 1,9 %; 3,9 p.p. por debajo de la media nacional (5,8 %). En lo que va de año, la rama de “transporte y almacenamiento” de nuestra Comunitat es la rama menos dinámica dentro del sector servicios y acumula un crecimiento interanual del 3,0 %, 2,5 p.p. inferior a la media nacional.

En el gráfico siguiente se puede observar la tendencia de esta rama.

**Índice de cifra de negocios de transporte y almacenamiento: Comunidad Valenciana y España**  
Tasa de variación interanual (en %)



Fte.: Elaboración propia, a partir de datos del IVE e INE

### Comercio Exterior:

Según los datos de comercio exterior de mercancías publicados por la Secretaría de Estado de Comercio, en el mes de mayo las exportaciones de la Comunitat descendieron en términos interanuales un 0,7 %, mientras que las importaciones ascendieron un 0,4 %. La tasa de cobertura resultante se situó en el 110,7 %. En el acumulado enero-mayo, el valor de las exportaciones y expediciones de nuestra Comunitat avanzó un 3,0 %; 0,2 p.p. por encima de la media nacional (2,8 %) y la tasa de cobertura se redujo al 113,1 %.

Comercio Exterior (enero – mayo 2018)	Exportaciones			Importaciones			Tasa Cobert. (%)
	Mill. €	% total	% 18/17	Mill. €	% total	% 18/17	
<b>ESPAÑA</b>	<b>120.192,4</b>	<b>100,00</b>	<b>2,8</b>	<b>132.329,4</b>	<b>100,00</b>	<b>4,4</b>	<b>90,8</b>
<b>COMUNITAT VALENCIANA</b>	<b>13.232,6</b>	<b>11,01</b>	<b>3,0</b>	<b>11.704,8</b>	<b>8,85 4,3</b>	<b>113,1</b>	
Alicante	2.293,3	1,91	0,3	1.781,2	1,35	0,0	128,7
Castellón	3.453,0	2,87	14,8	2.262,5	1,71	20,0	152,6
Valencia	7.486,3	6,23	-0,9	7.661,1	5,79	1,3	97,4

Fte.: Ministerio Economía y competitividad. Dirección Territorial de Comercio en la C. Valenciana. ICEX

El volumen de exportaciones y expediciones realizadas entre enero y mayo mantuvo a la Comunitat Valenciana en el tercer puesto del *ranking* nacional con un monto de 13.232,6 millones de euros, que supuso el 11,01 % del total nacional y un crecimiento del 3 % con respecto al acumulado enero-mayo de 2017. En lo que va de año, Cataluña sigue liderando el ranking de comunidades exportadoras (25,3 % del total; crecimiento del 3,3 %), seguida de Andalucía (11,9 % del total; crecimiento del 3,8 %). Por volumen de importaciones e introducciones, nuestra Comunitat se mantuvo en el cuarto puesto con un valor 11.704,8 millones de euros (8,8 % del total; crecimiento del 4,3 %); por detrás de Cataluña (28,6 % del total; crecimiento del 6,5 %), Madrid (18,9 % del total; decrecimiento del 0,2 %) y Andalucía (10,2 % del total, crecimiento del 13,8 %).

A nivel sectorial, entre enero y mayo de 2018, se observa una trayectoria dispar y, salvo algunas excepciones, de desaceleración generalizada. Las exportaciones en el “sector del automóvil” contrajeron su evolución interanual hasta el punto de descender un 13,9 %. Pese a que tanto automóviles y motos, como componentes del automóvil entraron en zona contractiva, el sector sigue liderando nuestra partida de comercio exterior con más de 2.941 millones de €. Le sigue en importancia el sector de “alimentación, bebidas y tabaco”, liderado por “frutas, hortalizas y legumbres”, con un avance del 3,6 % en tasa interanual. Por su parte, “semimanufacturas no químicas” mostraron un crecimiento del 4,0 %, lideradas por “productos cerámicos y similares”, que registraron un incremento del 3,0 %. También destacaron “productos químicos”, con un avance del 9,1 %, donde despuntaron los avances acumulados del 12,0 % en fritas y esmaltes cerámicos, así como del 26,9 % en aceites esenciales y perfumados.

A continuación se expone el acumulado enero-mayo de 2018 de productos objeto de intercambio en nuestra Comunitat, según la Secretaría de Estado de Comercio del Ministerio de Economía y Competitividad, sobre la base de los datos de Aduanas.

COMERCIO EXTERIOR C.V. por sectores enero-mayo 2018	Exportaciones			Importaciones			Saldo
	Millones	%	%	Millones	%	%	Millones
	€	total	18/17	€	total	18/17	€
<b>Alimentación, bebidas y tabaco</b>	<b>2.666,9</b>	<b>20,2</b>	<b>3,6</b>	<b>1.556,70</b>	<b>13,3</b>	<b>3,4</b>	<b>1.110,2</b>
Frutas, hortalizas y legumbres	2.060,9	15,6	2,2	534,2	4,6	7,7	1.526,7
<i>Cítricos</i>	1.133,0	8,6	5,9	16,7	0,1	40,7	1.116,3
Productos pesqueros	115,9	0,9	4,5	290	2,5	10,0	-174,1
Bebidas	139,3	1,1	14,8	62,5	0,5	7,0	76,9
<i>Vinos</i>	85,8	0,6	15,0	4,2	0	44,0	81,6
Productos cárnicos	52,0	0,4	7,7	55,3	0,5	-18,7	-3,3
Otros alimentos	298,8	2,3	7,6	614,7	5,3	-0,7	-315,9
<b>Productos energéticos</b>	<b>590,4</b>	<b>4,5</b>	<b>180,3</b>	<b>1.190,30</b>	<b>10,2</b>	<b>14,4</b>	<b>-599,9</b>
Petróleo v derivados	588,6	4,4	181,0	1.176,50	10,1	41,2	-588,0
Gas	0,2	0	-8,7	10,4	0,1	-94,9	-10,2
Carbón y electricidad	1,6	0	65,3	3,4	0	11,3	-1,7
<b>Materias primas</b>	<b>305,2</b>	<b>2,3</b>	<b>4,8</b>	<b>315,8</b>	<b>2,7</b>	<b>-5,7</b>	<b>-10,6</b>
Animales y vegetales	170,5	1,3	-0,1	157,1	1,3	-2,3	13,4
Minerales	134,7	1	11,6	158,7	1,4	-8,7	-24,1
<b>Semimanufacturas no químicas</b>	<b>1.876,0</b>	<b>14,2</b>	<b>4,0</b>	<b>1213,6</b>	<b>10,4</b>	<b>9,7</b>	<b>662,4</b>
Metales no ferrosos	155,7	1,2	11,4	188,5	1,6	63,1	-32,8
Hierro y acero	172,8	1,3	5,7	484,5	4,1	5,6	-311,6
Papel	80,9	0,6	17,1	203,8	1,7	17,6	-122,9
Prod. cerámicos y similares	1.227,4	9,3	3,0	64,8	0,6	8,0	1.162,7
Otras semimanufacturas	239,2	1,8	-0,1	272,1	2,3	-8,8	-32,8
<b>Productos químicos</b>	<b>1.808,5</b>	<b>13,7</b>	<b>9,1</b>	<b>1.528,20</b>	<b>13,1</b>	<b>5,4</b>	<b>280,4</b>
Productos químicos orgánicos	98,5	0,7	-26,0	217,5	1,9	1,7	-119,0
Productos químicos inorgánicos	33,4	0,3	53,9	232,4	2	19,4	-199,0
Medicamentos	22,1	0,2	22,8	57,9	0,5	-13,9	-35,8
Plásticos	469,0	3,5	6,3	585,5	5	9,9	-116,5
Abonos	91,7	0,7	9,0	61,7	0,5	-10,0	30,0
Colorantes y curtientes	467,2	3,5	11,4	77,4	0,7	1,1	389,7
<i>Fritas y esmaltes cerámicos</i>	401,2	3	12,0	14	0,1	-12,7	387,3
Aceites esenciales y perfumados	315,7	2,4	26,9	59,3	0,5	3,5	256,5
Otros productos químicos	310,9	2,3	6,5	236,5	2	-0,9	74,4
<b>Bienes de equipo</b>	<b>1.351,8</b>	<b>10,2</b>	<b>5,8</b>	<b>1.840,10</b>	<b>15,7</b>	<b>5,0</b>	<b>-488,3</b>
Maquinaria para la industria	431,3	3,3	5,1	658,1	5,6	6,6	-226,9
Ea. oficina y telecomunicaciones	96,1	0,7	14,5	161,9	1,4	6,1	-65,8
Material transporte	419,4	3,2	4,7	291,1	2,5	39,1	128,3
<i>Carretera</i>	342,0	2,6	28,5	138,1	1,2	29,7	203,9
<i>Aeronaves</i>	13,8	0,1	3,6	139,6	1,2	60,5	-125,8
Otros bienes de equipo	405,0	3,1	5,8	729	6,2	-5,8	-324,0
<i>Motores</i>	10,6	0,1	-27,4	3,2	0	-69,5	7,4
<i>Aparatos eléctricos</i>	132,2	1	-3,0	347,8	3	-1,8	-215,6
<i>Aparatos de precisión</i>	40,4	0,3	50,0	178,1	1,5	-4,5	-137,7
<i>Resto bienes de equipo</i>	221,9	1,7	8,2	199,9	1,7	-10,1	22,0
<b>Sector automóvil</b>	<b>2.941,6</b>	<b>22,2</b>	<b>-13,9</b>	<b>2.238,50</b>	<b>19,1</b>	<b>-0,4</b>	<b>703,1</b>
Automóviles y motos	2.468,9	18,7	-14,8	1123,1	9,6	10,3	1.345,8
Componentes del automóvil	472,7	3,6	-9,0	1115,4	9,5	-9,2	-642,7
<b>Bienes de consumo duradero</b>	<b>271,5</b>	<b>2,1</b>	<b>10,5</b>	<b>372,3</b>	<b>3,2</b>	<b>-3,0</b>	<b>-100,7</b>
Electrodomésticos	14,6	0,1	45,0	81,5	0,7	9,6	-66,9
Electrónica de consumo	28,7	0,2	1,8	108,4	0,9	-10,9	-79,7
Muebles	213,3	1,6	10,9	154,2	1,3	-3,1	59,1
Otros bienes de consumo duradero	14,9	0,1	-1,8	28,2	0,2	-1,6	-13,3
<b>Manufacturas de consumo</b>	<b>1.373,4</b>	<b>10,4</b>	<b>3,7</b>	<b>1.442,10</b>	<b>12,3</b>	<b>3,0</b>	<b>-68,6</b>
Textiles	402,8	3	3,5	516,4	4,4	7,5	-113,6
<i>Confección</i>	52,3	0,4	-13,7	186,2	1,6	30,3	-133,9
Calzado	576,7	4,4	2,6	372,9	3,2	5,3	203,8
Cerámica decorativa	15,8	0,1	6,1	2,9	0	-11,1	12,8
Cuero y manufacturas del cuero	73,4	0,6	19,5	125,7	1,1	3,4	-52,2
Iluminación	59,4	0,4	5,5	55,9	0,5	-0,8	3,4
Juguetes	61,7	0,5	-6,8	101	0,9	-12,0	-39,3
<i>Juguete tradicional</i>	50,8	0,4	-4,5	70,1	0,6	-14,1	-19,3
Otras manufacturas de consumo	183,7	1,4	8,3	267,2	2,3	-1,0	-83,6
<b>Otras mercancías</b>	<b>47,2</b>	<b>0,4</b>	<b>-4,5</b>	<b>7,2</b>	<b>0,1</b>	<b>-8,1</b>	<b>40,0</b>
<b>TOTAL</b>	<b>13.232,6</b>	<b>100</b>	<b>3,0</b>	<b>11.704,80</b>	<b>100</b>	<b>4,3</b>	<b>1.527,8</b>

En cuanto a las importaciones, en términos de volumen destacaron los siguientes sectores: “sector automóvil”, donde la importación de vehículos avanza al 10,3 %, mientras que la de componentes (para la producción y, en su caso exportación) se contrae en un 9,2 %. En “bienes de equipo” contrasta el avance de maquinaria para la industria (6,6 %) frente al retroceso de otros bienes de equipo (5,8 %). Gran parte del incremento en “productos energéticos” (14,4 %) obedece al incremento del precio del petróleo.

Como resultado conjunto, la balanza del sector exterior valenciano entre enero y mayo arrojó un saldo positivo de 1.527,8 millones de €. El superávit de nuestras tradicionales partidas exportadoras en “automóvil” (703,1 M€) y “alimentos” (1.110,2 M€) equivale, de momento, a 3 veces el fuerte déficit de nuestra Comunitat en “productos energéticos” (599,9 M€).

En relación al origen y destino geográfico de las mercancías, entre enero y mayo de 2018, Alemania continuó siendo nuestro principal cliente, con un volumen de 1.895 millones de € (14,3 % del total exportado), seguido de Francia (13,5 % del total), Italia (8,2 %), R.U. (8,0 %), y EE.UU. (5,9 %). China mantuvo su puesto como nuestro principal proveedor (10,7 % del total importado). Las importaciones procedentes de China acumularon 1.249 millones de € (el 10,7 % del total importado). Le siguieron Alemania (9,0 %), Francia (8,3 %), Italia (7,8 %), R.U. (6,4 %) y los EE.UU. (4,7 %). A la UE fueron destinadas el 64 % de nuestras exportaciones (49,5 % a la zona euro), y el 49,1 % de nuestras importaciones procedió de la UE (36,9 % de la zona euro). En la siguiente tabla se han trasladado las principales áreas geográficas de nuestro comercio exterior.

COMERCIO EXTERIOR COMUNITAT VALENCIANA POR AREAS GEOGRÁFICAS (enero-mayo 2018)								
ÁREAS GEOGRÁFICAS	Exportaciones			Importaciones			Saldo	
	Millones €	% total	var.18/1 7	Millones €	% total	var.18/1 7	Millones €	var.18/1 7
<b>EUROPA</b>	<b>9.338,8</b>	<b>70,6</b>	<b>3,5</b>	<b>6.584,5</b>	<b>56,3</b>	<b>3,3</b>	<b>2.754,3</b>	<b>4,2</b>
<b>UNIÓN EUROPEA</b>	<b>8.468,2</b>	<b>64,0</b>	<b>2,8</b>	<b>5.744,3</b>	<b>49,1</b>	<b>3,0</b>	<b>2.723,9</b>	<b>2,2</b>
<b>ZONA EURO</b>	<b>6.548,7</b>	<b>49,5</b>	<b>6,7</b>	<b>4.324,7</b>	<b>1,8</b>	<b>2.224,0</b>	<b>17,7</b>	
Alemania	1.895,0	14,3	2,4	1.052,6	9,0	-9,7	842,4	23,2
Francia	1.792,3	13,5	13,6	966,0	8,3	-2,4	826,3	40,5
Italia	1.090,8	8,2	0,0	911,0	7,8	13,1	179,9	-37,0
Portugal	523,9	4,0	7,2	402,2	3,4	-2,5	121,7	60,2
<b>RESTO UE</b>	<b>1.919,5</b>	<b>14,5</b>	<b>-8,8</b>	<b>1.419,6</b>	<b>12,1</b>	<b>6,9</b>	<b>499,9</b>	<b>-35,6</b>
Reino Unido	1.056,0	8,0	-15,6	747,6	6,4	11,2	308,4	-46,7
<b>AMÉRICA DEL NORTE</b>	<b>865,3</b>	<b>6,5</b>	<b>-2,2</b>	<b>688,6</b>	<b>5,9</b>	<b>-4,2</b>	<b>176,7</b>	<b>6,4</b>
Canadá	86,4	0,7	29,4	138,4	1,2	40,8	-52,0	-65,2
Estados Unidos	778,8	5,9	-4,8	550,2	4,7	-11,4	228,6	15,9
<b>AMÉRICA LATINA</b>	<b>714,6</b>	<b>5,4</b>	<b>7,8</b>	<b>545,8</b>	<b>4,7</b>	<b>7,0</b>	<b>168,8</b>	<b>10,5</b>
Brasil	79,9	0,6	19,3	231,1	2,0	52,7	-151,2	-79,2
México	220,9	1,7	0,1	127,9	1,1	-15,2	93,0	33,0
<b>ASIA (incl. Orient. Medio)</b>	<b>1.148,4</b>	<b>8,7</b>	<b>-9,4</b>	<b>3.043,0</b>	<b>26,0</b>	<b>13,6</b>	<b>-1.894,6</b>	<b>-34,3</b>
China	195,8	1,5	-14,6	1.249,2	10,7	-0,6	-1.053,5	-2,5
India	85,8	0,6	12,1	266,7	2,3	16,2	-180,9	-18,3
Japón	45,1	0,3	13,9	302,9	2,6	42,7	-257,8	-49,3

COMERCIO EXTERIOR COMUNITAT VALENCIANA POR AREAS GEOGRÁFICAS (enero-mayo 2018)								
ÁREAS GEOGRÁFICAS	Exportaciones			Importaciones			Saldo	
	Millones €	% total	var.18/1 7	Millones €	% total	var.18/1 7	Millones €	var.18/1 7
<b>ORIENTE MEDIO</b>	<b>508,3</b>	<b>3,8</b>	<b>-18,0</b>	<b>152,9</b>	<b>1,3</b>	<b>35,2</b>	<b>355,4</b>	<b>-29,9</b>
Arabia Saudí	113,7	0,9	-29,6	51,1	0,4	181,5	62,6	-56,3
Emiratos Árabes Unidos	88,8	0,7	-39,7	13,4	0,1	11,4	75,4	-44,3
<b>ÁFRICA</b>	<b>985,3</b>	<b>7,4</b>	<b>18,5</b>	<b>767,3</b>	<b>6,6</b>	<b>-11,9</b>	<b>218,0</b>	<b>650,7</b>
Argelia	243,2	1,8	2,1	38,4	0,3	-49,4	204,8	26,2
Marruecos	331,2	2,5	14,2	220,1	1,9	24,6	111,1	-2,0
<b>OCEANÍA</b>	<b>105,0</b>	<b>0,8</b>	<b>-15,0</b>	<b>38,7</b>	<b>0,3</b>	<b>-0,8</b>	<b>66,3</b>	<b>-21,6</b>
Australia	80,4	0,6	-12,1	24,7	0,2	-28,3	55,7	-2,4
<b>TOTAL MUNDIAL</b>	<b>13.232,6</b>	<b>100,0</b>	<b>3,0</b>	<b>11.704,8</b>	<b>100,0</b>	<b>4,3</b>	<b>1.527,8</b>	<b>-6,0</b>

Fte.: Informe Mensual Comercio Exterior C.V. mayo 2018 – Secretaría de Estado de Comercio – Ministerio de Economía y Competitividad

Como se puede observar, la intensa recuperación de nuestras exportaciones está perdiendo fuelle, mientras las importaciones siguen avanzando. Comparando los primeros cuatrimestres de los últimos años observamos que desde el valle de 2010, en el que nuestra tasa de cobertura alcanzó el 98,1 %, el saldo de la balanza comercial ha ido incrementándose hasta el año 2016, en el que nuestra tasa de cobertura alcanzó un máximo del 244,3 % y, desde entontes, ha vuelto a descender hasta el 115,2 % en 2017 y el 113,1 % en mayo de 2018.

#### Mercado laboral:

Durante el primer trimestre de 2018 la población activa se redujo en nuestra Comunitat en un 1,44 % en tasa trimestral, y la media nacional un 0,42 %. La población ocupada descendió un 1,87 %, 1,22 puntos más que la media nacional (-0,65 %). Como resultado conjunto, el número de parados bajó en nuestra Comunitat un 0,73 %, 0,05 p.p. menos que la media nacional, donde se redujo un 0,78 %. En términos interanuales, el número de parados descendió en nuestra Comunitat un 13,87 %; 3,03 p.p. más que la media nacional (-10,79 %). Los principales datos de la EPA se muestran en las siguientes tablas.

Encuesta de Población Activa (EPA) 1er Trimestre 2018 Comunitat Valenciana	España			dato actual (miles)	var. % s/trim. Anterior	var. % s/trim. del año anterior
	dato actual (miles)	var. % s/trim. anterior	var. % s/trim. del año anterior			
<b>Población ≥ 16 años</b>	4.128,6	0,10	0,54	38.779,8	0,16	0,45
<b>Población activa</b>	2.410,6	-1,44	-0,54	22.670,3	-0,42	-0,10
<b>Ocupados</b>	1.997,7	-1,87	2,73	18.874,2	-0,65	2,36
<b>Parados</b>	413,0	0,73	-13,82	3.796,1	0,78	-10,79

Fte.: INE, EPA, primer trimestre 2018

A partir de los nuevos registros, las tasas de actividad y paro son las que se muestran en la siguiente tabla:

Encuesta de Población Activa (EPA) 1er Trimestre 201	Comunitat Valenciana			España		
	Total (en %)	Varones (en %)	Mujeres (en %)	Total (en %)	Varones (en %)	Mujeres (en %)
<b>Tasa de Actividad</b>	58,39	64,61	52,43	58,46	64,29	52,94
<b>Tasa de Paro</b>	17,13	15,84	18,65	16,74	15,18	18,54

Fte.: INE, EPA, primer trimestre 2018

Pro memoria: la tasa de paro armonizada de la zona euro correspondiente a marzo de 2018 se situó en el 8,5 %, siendo la de España (16,1 %) la segunda más alta de toda la Unión Europea. La más alta fue la de Grecia (20,1 %).

En **abril**, el paro registrado en nuestra Comunitat se redujo hasta las 380.543 personas y a nivel nacional hasta las 3.335.868. En **mayo**, el paro continuó descendiendo en nuestra Comunitat hasta las 374.216 personas y a nivel nacional hasta las 3.252.130 personas.

Paro registrado junio 2018	Total	Var. intermensual		Var. interanual	
		absoluta	relativa	absoluta	relativa
Andalucía	789.827	-10.493	-1,31	-28.936	-3,53
Aragón	61.044	-3.162	-4,92	-5.450	-8,20
Principado de Asturias	70.496	-3.124	-4,24	-4.964	-6,58
Illes Balears	36.587	-2.481	-6,35	-2.279	-5,86
Canarias	208.594	-3.817	-1,80	-11.485	-5,22
Cantabria	34.620	-2.521	-6,79	-4.171	-10,75
Castilla - La Mancha	173.090	-6.143	-3,43	-5.832	-3,26
Castilla y León	141.643	-8.781	-5,84	-14.022	-9,01
Cataluña	370.192	-15.376	-3,99	-21.196	-5,42
Comunitat Valenciana	367.103	-7.113	-1,90	-25.505	-6,50
Extremadura	97.900	-5.453	-5,28	-7.237	-6,88
Galicia	170.065	-6.631	-3,75	-19.600	-10,33
Comunidad de Madrid	351.047	-9.713	-2,69	-28.761	-7,57
Región de Murcia	99.405	-1.770	-1,75	-3.873	-3,75
Com. Foral de Navarra	32.054	-1.282	-3,85	-3.884	-10,81
País Vasco	120.485	-2.316	-1,89	-10.784	-8,22
La Rioja	15.751	-147	-0,92	-1.046	-6,23
Ceuta	11.931	110	0,93	-572	-4,57
Melilla	10.328	245	2,43	-1.052	-9,24
<b>Total España</b>	<b>3.162.162</b>	<b>-89.968</b>	<b>-2,77</b>	<b>-200.649</b>	<b>-5,97</b>

Fte.: Elaboración propia a partir de los datos del SEPE

En **junio**, el paro descendió en todas las CC.AA., destacando Cataluña (15.376), Andalucía (10.493 personas) y la Comunidad de Madrid (9.713). Por el contrario, el paro subió en las dos Ciudades Autónomas. En total, el número de desempleados ascendió a nivel nacional a 3.162.162 personas. En términos intertrimestrales el paro disminuyó en España un 2,77 %; en términos interanuales un 5,97 %. Al respecto, en los últimos 12 meses, el descenso del paro lo lideran Navarra (10,81 %), Cantabria (10,75 %) y Galicia (10,33 %).

El paro bajó en las tres provincias de nuestra Comunitat, destacando la reducción relativa más alta de la provincia de Castellón, donde bajó un 2,88 %.

Paro registrado junio 2018	Total	Var. intermensual		Var. interanual	
		absoluta	relativa	absoluta	relativa
Alicante	144.735	-3.800	-2,56	-7.556	-4,96
Castellón	38.422	-1.138	-2,88	-2.662	-6,48
Valencia	183.946	-2.175	-1,17	-15.287	-7,67
Comunitat Valenciana	367.103	-7.113	-1,90	-25.505	-6,50
España	3.162.162	-89.968	-2,77	-200.649	-5,97
% CV / España	11,61%		7,91%		12,71%

Fte.: Elaboración propia a partir de los datos del SEPE

Desde la perspectiva de género, el paro bajó en cerca del 60 % entre las mujeres y en cerca del 40 % entre los hombres.

Paro registrado junio 2018	Total	Hombres	Mujeres	% Hombres	% Mujeres
Alicante	144.735	58.530	86.205	40,44%	59,56%
Castellón	38.422	15.318	23.105	39,87%	60,13%
Valencia	183.946	73.108	110.838	39,74%	60,26%
Comunitat Valenciana	367.103	146.956	220.147	40,03%	59,97%
España	3.162.162	1.295.352	1.866.810	40,96%	59,04%
% CV / España	11,61%	11,34%	11,79%		

Fte.: Elaboración propia a partir de los datos del SEPE

El paro bajó en los sectores de la industria, la construcción y los servicios, así como en el colectivo sin empleo anterior. Dentro del sector agrícola, únicamente en la provincia de Alicante bajo el paro.

Motivos estacionales sustentan la intensa bajada del paro en el sector servicios.

Paro registrado junio 2018	Total	Agricultura	Industria	Construcc.	Servicios	Sin empleo anterior
Alicante	-3.800	-20	-466	-271	-2.732	-311
Castellón	-1.138	79	-97	-46	-949	-125
Valencia	-2.175	627	-664	-438	-1.650	-50
Comunitat Valenciana	-7.113	686	-1.227	-755	-5.331	-486
España	-89.968	2.573	-9.123	-9.407	-66.698	-7.313
% CV / España	7,91%	26,66%	13,45%	8,03%	7,99%	6,65%

Fte.: Elaboración propia a partir de los datos del SEPE

El número de contratos registrados en la Comunitat Valenciana durante el mes de junio fue de 193.482, de los cuales 18.774 fueron indefinidos y 174.708 temporales. En tasa trimestral los contratos indefinidos se redujeron un 0,45 %, frente a la reducción del 3,55 % en media nacional. Frente a este registro, destaca el incremento del 18,76 % en la contratación indefinida de Castellón. En tasa anual, el número de contratos indefinidos continuó creciendo, y lo hizo en un 18,16 %; 2,2 p.p. por encima de la media nacional. Nuevamente destaca el fuerte incremento de la contratación indefinida en Castellón.

Contratos indefinidos junio 2018	Total	Var. intermensual		Var. interanual	
		absoluta	relativa	absoluta	relativa
Alicante	6.153	-435	-6,60	350	6,03
Castellón	3.077	486	18,76	1.109	56,35
Valencia	9.544	-135	-1,39	1.426	17,57
Comunitat Valenciana	18.774	-84	-0,45	2.885	18,16
España	192.972	-7.106	-3,55	26.510	15,93
% CV / España	9,73%				

Fte.: Elaboración propia a partir de los datos del SEPE

En paralelo, la contratación temporal creció un 3,20 %; 2,96 p.p. por encima de la media nacional.

Contratos temporales junio 2018	Total	Var. intermensual		Var. interanual	
		absoluta	relativa	absoluta	relativa
Alicante	59.686	2.738	4,81	-4.395	-6,86
Castellón	19.223	1.628	9,25	-919	-4,56
Valencia	95.799	1.054	1,11	-290	-0,30
Comunitat Valenciana	174.708	5.420	3,20	-5.604	-3,11
España	1.862.790	4.468	0,24	-60.268	-3,13
% CV / España	9,38%				

Fte.: Elaboración propia a partir de los datos del SEPE

El mayor dinamismo de la actividad económica en la provincia de Castellón sustenta el mayor porcentaje de la contratación temporal en dicha provincia. No obstante, en los últimos 12 meses, la contratación temporal sigue disminuyendo, en línea con lo que sucede a nivel nacional.

En lo que va de año, de enero a junio de 2018, cerca del 11 % del total de contratos han sido indefinidos, frente al 89 % de la contratación temporal. Como se puede observar en las dos tablas anteriores, el peso relativo de la contratación en nuestra Comunitat sobre el total de España es ligeramente superior en la contratación indefinida (9,73 %) que en la contratación temporal (9,38 %).

Con todo, según la EPA correspondiente al primer trimestre de 2018 muestran que el 72 % de los asalariados en nuestra Comunitat mantienen una contratación indefinida, frente al 28 % cuya contratación es temporal.

Asalariados (miles) ITR 2018	Total Asalariados	Indefinidos		Temporal	
		absoluto	% s./ total	absoluto	% s./ total
Andalucía	2.456,20	1.567,00	63,8	889,20	36,2
Aragón	469,80	354,90	75,5	115,00	24,5
Principado de Asturias	313,30	238,80	76,2	74,50	23,8
Illes Balears	392,20	290,40	74,0	101,80	26,0
Canarias	757,30	530,80	70,1	226,50	29,9
Cantabria	196,20	149,00	75,9	47,30	24,1
Castilla - La Mancha	774,70	592,50	76,5	182,30	23,5
Castilla y León	617,50	448,70	72,7	168,80	27,3
Cataluña	2.771,20	2.191,80	79,1	579,40	20,9
Comunitat Valenciana	1.644,00	1.183,80	72,0	460,20	28,0
Extremadura	286,60	183,10	63,9	103,50	36,1
Galicia	831,40	609,70	73,3	221,70	26,7
Comunidad de Madrid	2.622,10	2.118,30	80,8	503,90	19,2
Región de Murcia	491,00	335,50	68,3	155,50	31,7
Com. Foral de Navarra	232,10	177,40	76,5	54,70	23,5
País Vasco	780,00	578,10	74,1	201,90	25,9
La Rioja	110,50	83,50	75,6	27,00	24,4
Ceuta	22,40	17,40	77,7	5,00	22,3
Melilla	23,60	18,30	77,6	5,30	22,4
Total España	15.792,20	11.669,00	73,9	4.123,30	26,1

Fte.: Elaboración propia a partir de los datos de la EPA

Como se puede extraer de la tabla anterior, dentro de España, nuestra Comunitat, pese a superar en casi 2 p.p. la media nacional, no se caracteriza por la temporalidad en la contratación. No obstante, existe recorrido de mejora para situar a España y a nuestra Comunitat en la media de la zona euro, donde la contratación temporal se sitúa en el 16 %.

La **afiliación media a la Seguridad Social** en la Comunitat Valenciana se situó en junio de 2018 en 1.860.427 personas; 3.782 más que en el mes anterior (0,20 %) y 73.556 más que en junio de 2017. En tasa interanual, el número de afiliados avanzó un 4,12 %; más de 1 p.p. por encima de la media nacional. Las tres provincias superan el incremento de afiliación medio nacional.

Afiliaciones S.S. junio 2018	Media afiliados	Var. intermensual		Var. interanual	
		absoluta	relativa	absoluta	relativa
Alicante	658.029	7.756	1,19%	23.106	3,64%
Castellón	227.944	186	0,08%	8.541	3,89%
Valencia	974.455	-4.160	-0,43%	41.908	4,49%
Comunitat Valenciana	1.860.427	3.782	0,20%	73.556	4,12%
España	19.006.990	91.322	0,48%	573.884	3,11%
% CV / España	9,79%	4,14%		12,82%	

Fte.: Elaboración propia a partir de los datos de la Seguridad Social

De cara al futuro más próximo, tanto el desarrollo de la actividad como los factores estacionales permiten adelantar que el paro continuará bajando y se seguirá generando empleo neto, aunque a tasas más moderadas.

#### **Inflación:**

Durante el primer semestre de 2018 la inflación ha mostrado una trayectoria ascendente. En nuestra Comunitat, en junio, el IPC remontó tres décimas, para situarse en el 2,4 % en tasa interanual; una décima por encima de la media nacional. La principal razón de la aceleración residió –y sigue residiendo– en el repunte de los precios del petróleo, así como de los precios de los alimentos no elaborados. De hecho, la inflación subyacente disminuyó en junio en una décima hasta situarse en el 1,0 %.

En coherencia, en lo que va de año, en nuestra Comunitat, el grupo más inflacionista está siendo “transporte” con un IPC acumulado del 3,8 %, 0,3 p.p. superior a la media nacional. También destacan “hoteles, cafés y restaurantes”, con un avance del 2,9 %; 0,8 p.p. por encima de la media nacional. Los menos inflacionistas

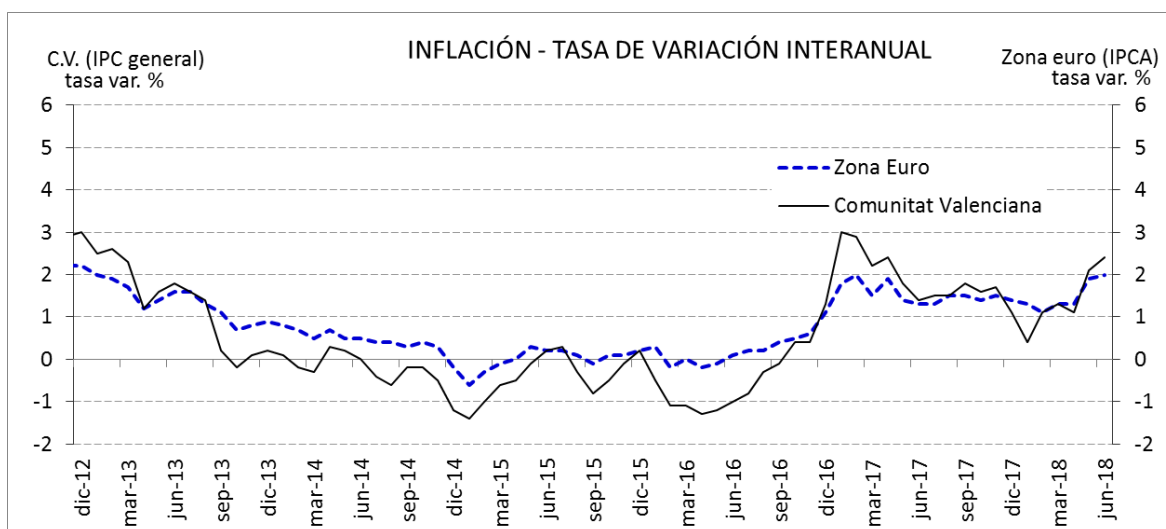
son “vestido y calzado”, con una variación del (-1,2 %); aun así 1,6 p.p. por encima de la media nacional, y “vivienda” (-0,3 %), frente al avance del 0,1 % en media nacional. En términos interanuales destacan “transporte” y, a más distancia, “alimentos y bebidas no alcohólicas” y “hoteles, cafés y restaurantes”.

IPC –junio 2018 (Tasas de variación %)	COMUNITAT VALENCIANA			ESPAÑA		
	Inter- mensual	En lo que va de año	Inter- anual	Inter- mensual	En lo que va de año	Inter- anual
<b>ÍNDICE GENERAL</b>	<b>0,3</b>	<b>1,4</b>	<b>2,4</b>	<b>0,3</b>	<b>1,2</b>	<b>2,3</b>
1. Alimentos y bebidas no alcohólicas	0,6	1,9	2,7	0,5	1,5	2,5
2. Bebidas alcohólicas y tabaco	0,1	1,3	1,9	0,1	1,7	2,2
3. Vestido y calzado	-1,9	-1,2	0,8	-1,2	-2,8	0,9
4. Vivienda	0,5	-0,3	2,3	0,5	0,1	2,6
5. Menaje	0,2	0,2	0,2	0,1	0,3	0,1
6. Medicina	0,0	0,6	-0,2	0,1	0,5	0,2
7. Transporte	0,5	3,8	6,6	0,4	3,5	6,1
8. Comunicaciones	-0,1	2,8	1,7	-0,1	3,1	2,2
9. Ocio y cultura	0,7	-0,1	1,0	0,9	0,1	0,6
10. Enseñanza	0,0	0,0	0,1	0,0	0,0	0,7
11. Hoteles, cafés y restaurantes	0,8	2,9	2,2	0,3	2,1	1,7
12. Otros bienes y servicios	-0,1	0,5	0,9	0,1	0,6	0,9

Fte.: INE

En paralelo, la **inflación subyacente** (el indicador que refleja mejor la realidad de los precios) mantuvo durante el primer semestre del año una tendencia fluctuante, pero en niveles bajos. Se inició en enero con un 0,8 %, pasando por un pico en marzo (1,2 %) y finalizó en junio con el 1,0 %. A nivel nacional, la tendencia fue idéntica, pero a una escala de una o dos décimas superior.

En el gráfico siguiente se plasma la evolución del IPC general de la Comunitat Valenciana y el IPC armonizado de la zona euro. Como se puede observar, el diferencial de inflación positivo abierto nuevamente en diciembre de 2017, ha cambiado de signo desde mayo de 2018. En mayo la diferencia fue de 0,2 p.p. y en junio se ha ampliado hasta los 0,4 p.p., produciéndose una pérdida de ventaja competitiva para nuestra economía real.



Fte.: Elaboración propia, a partir de los datos del INE y Eurostat

Teniendo en cuenta la evolución reciente del precio del petróleo (72-75 \$/barril), las previsiones de inflación de Funcas para el conjunto del año 2018 apuntan a un escenario central en el que se mantiene el precio del crudo en torno al nivel de 75 \$/barril, la tasa de inflación media en 2018 se mantiene en el 1,9 %, con una interanual en diciembre del 2,2 %. En este escenario, para el 2019, se estima una media anual del 1,5 % con una tasa interanual en diciembre en tono al 0,9 %.

#### Previsiones IPC España – escenario central según FUNCAS (13 de julio 2018)

Enero	Feb.	Marzo	Abril	Mayo	Junio	Julio	Agos.	Sept.	Oct.	Nov.	Dic.	Media anual
0,6	1,1	1,2	1,1	2,1	2,3	2,5	2,5	2,5	2,2	2,1	2,2	1,9

Fte.: FUNCAS – sobre fondo blanco IPC registrado, sobre fondo gris las últimas previsiones

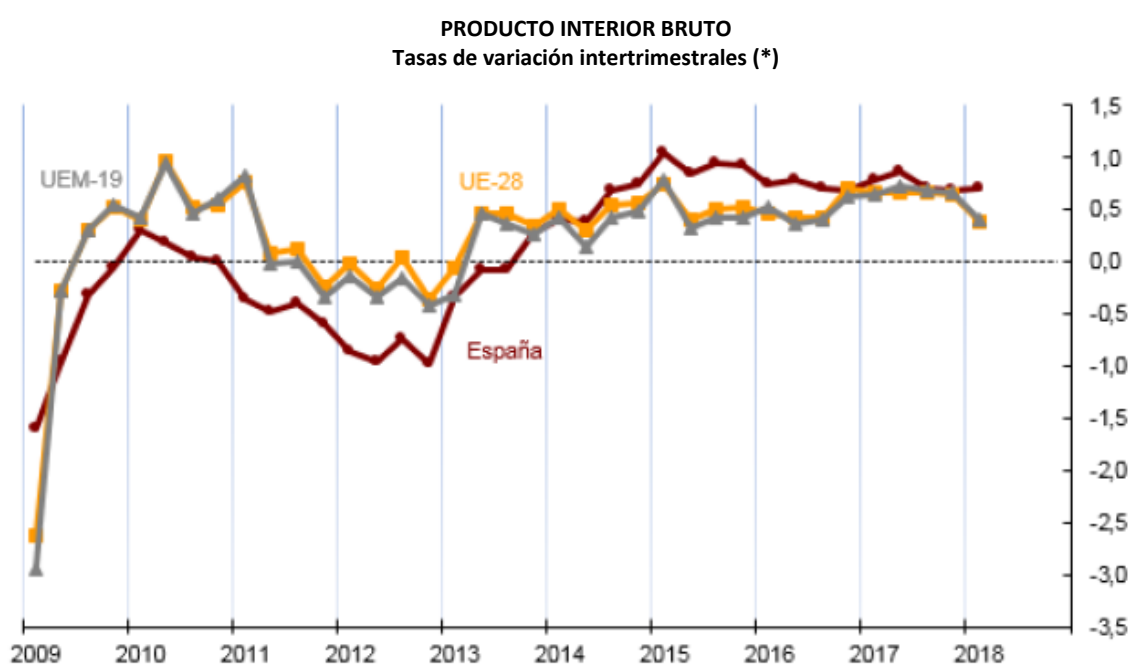
En un escenario alternativo, en el que el precio del petróleo asciende hasta los 90 \$, la tasa media anual se elevaría hasta el 2 % para este año y el siguiente. Finalmente, en un escenario en el que el precio del crudo desciende hasta los 65 \$, las medias anuales serían del 1,7 % en 2018 y del 1,1 % en 2019.

### III. ENTORNO NACIONAL

Los datos definitivos de la Contabilidad Nacional Trimestral (CNTR) muestran que la economía española mantiene el buen tono en términos macro, aunque ya se aprecian indicios de ralentización. Las primeras estimaciones del INE correspondientes al primer trimestre de 2018 indican que la economía española

mantuvo durante dicho periodo su avance en términos intertrimestrales, por tercer trimestre consecutivo, en el 0,7 %. La tasa interanual también se desaceleró en una décima, hasta el 3,0 %.

Como se puede observar en el gráfico siguiente, la brecha positiva entre las tasas de crecimiento trimestral entre España y la zona euro se amplía en tres décimas, dado que la zona euro ralentizó su crecimiento del 0,7, % al 0,4 %. En términos interanuales, la brecha entre el crecimiento español (3,0 %) y el de la media de la zona euro (2,4%) se amplía, debido a la mayor pérdida de dinamismo de las principales economías europeas.



(\*) Volumen encadenado de referencia 2010  
Fuente: INE, CNTR, 31 mayo 2018

Analizando la evolución por grandes componentes se observa, tras cuatro trimestres de crecimiento, una reducción en la aportación positiva de la demanda nacional al crecimiento interanual del PIB. La aportación de la demanda nacional fue de 2,8 p.p.; 4 décimas menos que en el trimestre anterior. En paralelo, la aportación de la demanda externa presentó una aportación de 0,3 p.p.; 3 décimas superior a la del trimestre anterior.

Por grandes agregados, el gasto en consumo final aceleró ligeramente su variación interanual, pasando del 2,5 % en el cuarto trimestre de 2017 al 2,6 % en el primero de 2018. Sin embargo, el otro gran componente de la demanda nacional, la inversión en capital fijo, desaceleró su avance, pasando del 5,6 % al 3,5 %. En términos intertrimestrales, el **consumo final de los hogares** aceleró su tasa de crecimiento, pasando del 0,6 %

en el cuarto trimestre de 2017 al 0,7 % en primero de 2018. El **consumo final de las AA.PP.** también aceleró en una décima su crecimiento, al pasar del 0,4 % al 0,5 %. La **inversión** (FBKF) aceleró su crecimiento en una décima su crecimiento, al pasar del 0,7 % al 0,8 %. La inversión en activos fijos materiales (construcción y bienes de equipo) desaceleró su trayectoria en 0,2 puntos, pasando del 0,9 % al 0,7 %, mientras que la inversión en productos de la propiedad intelectual pasó de tasas de crecimiento intertrimestral del (-0,5) en el cuarto trimestre de 2017 al 1,0 % en el primero de 2018. Dentro de los activos fijos materiales, “construcción” aceleró su crecimiento hasta el 2,4 %, mientras que “bienes de equipo y activos cultivados” desplomó su tasa intertrimestral desde el 0,9 % al (-1,6 %).

Fuera de nuestras fronteras, dado que las exportaciones desaceleraron su evolución a una tasa inferior a la de las importaciones, la **demanda exterior** neta pasó de una aportación negativa de (-0,1 p.p.) en el cuarto trimestre de 2017 a una positiva de 0,2 p.p. en el primero de 2018.

Las **exportaciones** de bienes y servicios disminuyeron su ritmo crecimiento en 1,2 puntos en términos interanuales, al pasar del 3,2 % en el cuarto trimestre de 2017 al 3,2 % en el primero de 2018. Las **importaciones** de bienes y servicios desaceleraron su trayectoria en 2,4 puntos (del 5,2 % al 2,8 %).

Por el lado de la **oferta**, los cuatro grandes sectores se mantuvieron en zonas de crecimiento aceptables, destacando el dinamismo del sector de la construcción. La industria, arrastrada por la pérdida de fuelle de las ramas manufactureras, ralentizó su avance. Por ramas, únicamente la de “actividades financieras y de seguros” continuó en zona contractiva.

Las **ramas primarias** (agricultura, ganadería, silvicultura y pesca) aceleraron en su trayectoria interanual al pasar del 2,0 % en el cuarto trimestre de 2017 al 3,3 % en el primero de 2018. El **sector industrial** en su conjunto (incluido el energético) desaceleró su crecimiento en 1,8 p.p., al pasar del 4,6 % al 2,8 %. La industria manufacturera desaceleró su tasa interanual en 1,8 p.p. al pasar del 4,7 % al 2,9 %. En coherencia con la evolución de demanda de activos y del empleo, la rama de la **construcción** continuó acelerando su ritmo de crecimiento en 0,6 p.p., al pasar sus tasas interanuales del 5,4 % al 6,0 %. Finalmente, la actividad agregada del macro-sector **servicios** se mantuvo en el 2,5 % en tasa interanual. Sin embargo, el comportamiento de las distintas ramas que lo componen fue desigual. Continuaron destacando por un gran dinamismo la rama de “actividades profesionales” (6,5 %) e “Información y comunicaciones” (5,9 %). “Comercio, transporte y hostelería” ralentizó su avance hasta el 2,6 %. Las “actividades financieras y de seguros”, pese a continuar en zona contractiva, redujeron sus tasas de variación interanuales negativas desde el (-2,2 %) en el cuarto

trimestre de 2017 hasta el (-0,6 %) en el primero de 2018. “Actividades inmobiliarias” ralentizó su crecimiento en una décima, al pasar del 1,1 % al 1,0 %.

Durante el primer trimestre del año, el **empleo**, medido en términos de puestos de trabajo equivalentes a tiempo completo, mantuvo su crecimiento en términos intertrimestrales en el 0,5 %. En términos anuales, la tasa de crecimiento se desaceleró en 0,3 p.p., pasando del 2,9 % en el cuarto trimestre de 2017 al 2,6 % en el primero de 2018. El dato equivale a la creación de 466.000 empleos netos a tiempo completo en los últimos doce meses. Todos los sectores mostraron tasas de variación interanuales positivas en generación de empleo, pero únicamente la construcción mostró una aceleración, al pasar del 6,6 % al 7,2 %. Por el contrario, el empleo desaceleró su ritmo de crecimiento en el sector primario del 2,0 % al 0,7 %; en el industrial del 3,2 % al 2,9 %; y en los servicios del 2,6 % al 2,4 %.

Como consecuencia de la evolución de la actividad agregada y del empleo, la **productividad** aparente por puesto de trabajo escaló durante el primer trimestre de 2018 en 0,1 p.p. en términos interanuales; desde el 0,2 % al 0,3 %. Sin embargo, la productividad aparente por hora efectivamente trabajada desaceleró su trayectoria en dos décimas, situándose en el primer trimestre de 2018 en una tasa del 1,0 %.

El **deflactor** implícito de la economía aceleró su evolución en una décima, pasando del 1,2 % al 1,3 % en tasa interanual.

El crecimiento del **coste laboral por unidad de producto (CLU)** aceleró su trayectoria en una décima, pasando del 0,0 % al 0,1 %; 1,2 p.p. por debajo del deflactor implícito de la economía (1,3 %).

De cara al segundo trimestre de 2018, el comportamiento varios indicadores (afiliación a la Seguridad Social, índices de confianza, ventas minoristas...) apuntan a una ligera desaceleración. Desde FUNCAS se prevé que el PIB ralentice su trayectoria interanual durante el segundo trimestre, y que en el conjunto del año avance un 2,8 %; tres décimas menos que en 2017. La aportación de la demanda nacional al PIB se reducirá hasta los 2,6 p.p., mientras el sector exterior seguirá evolucionando favorablemente, aunque en valor será de 0,2 p.p. El empleo continuará creciendo, pero a tasas inferiores a las del PIB. En el conjunto del año se estima que el empleo crecerá un 2,5 %, reduciendo la tasa de paro hasta una media del 15,1 %. Los precios al consumo registrarán un aumento medio del 1,5 %.

#### IV. ENTORNO INTERNACIONAL

Según el último informe del FMI, la reactivación de la economía mundial que comenzó a mediados de 2016 ha ganado vigor y amplitud. En 2017, “la actividad económica cerró con broche de oro: durante el segundo semestre, el crecimiento superó el 4 %, el nivel más alto registrado desde el segundo semestre de 2010, gracias a la recuperación de la inversión”. De cara a este año y siguientes, el fondo prevé que las economías avanzadas, en conjunto, mantengan su expansión por encima de las tasas de crecimiento potencial entre 2018 y 2019, y que a partir de 2020 se inicie una desaceleración. En las economías de los mercados emergentes y en desarrollo el crecimiento aumentará antes de estabilizarse. Al respecto, el fondo es tajante: “En la mayoría de los países, las favorables tasas de crecimiento actuales no van a durar.” Por ello recomienda a las autoridades que aprovechen esta oportunidad para “dar impulso al crecimiento, lograr que sea más duradero y dotar mejor a sus gobiernos para contrarrestar la próxima desaceleración”.

En la tabla siguiente se traslada el cuadro con las proyecciones actualizadas del FMI

Zona económica	2017	2018	2019
<b>Producto mundial</b>	<b>3,8</b>	<b>3,9</b>	<b>3,9</b>
<b>Economías avanzadas</b>	<b>2,3</b>	<b>2,5</b>	<b>2,2</b>
EE.UU.	2,3	2,9	2,7
Zona euro	2,3	2,4	2,0
Alemania	2,5	2,5	2,0
Francia	1,8	2,1	2,0
Italia	1,5	1,5	1,1
<b>España</b>	<b>3,1</b>	<b>2,8</b>	2,2
Reino Unido	1,8	1,6	1,5
Japón	1,7	1,2	0,9
<b>Economías emergentes y en desarrollo</b>	<b>4,8</b>	<b>4,9</b>	<b>5,1</b>
China	6,9	6,6	6,4
India	6,7	7,4	7,8
Rusia	1,5	1,7	1,5
<b>Comercio Mundial (bienes y servicios)</b>	<b>4,9</b>	<b>5,1</b>	<b>4,7</b>
<b>Precios materias primas:</b>			
Petróleo	23,3	18,0	-6,5
No combustibles	6,8	5,6	0,5
<b>Precios al consumidor:</b>			
Economías avanzadas	1,7	2,0	1,9
Economías emergentes	4,0	4,6	4,3

Fte.: FMI – Perspectivas de Economía Mundial abril 2018

Centrándonos en la **Unión Europea (UE)**, el pasado 7 de junio Eurostat publicó sus estimaciones sobre la evolución económica correspondientes al primer trimestre de 2018 en la UE y en la zona euro. Los datos muestran que el crecimiento se mantiene fuerte, pero se ralentiza ligeramente. El consumo privado se

mantiene firme y las exportaciones y la inversión han aumentado. En paralelo, las finanzas públicas están mejorando. El desempleo sigue bajando y se sitúa ya en los niveles anteriores a la crisis.

En la tabla siguiente se traslada el cuadro con las distintas tasas de variación.

PIB a precios constantes (desestacionalizado)	Tasa de variación intertrimestral		Tasa de variación interanual	
	4º TR 2017	1er TR 2018	4º TR 2017	1er TR 2018
<b>Zona euro (19)</b>	<b>0,7</b>	<b>0,4</b>	<b>2,8</b>	<b>2,5</b>
<b>Unión Europea (28)</b>	<b>0,7</b>	<b>0,4</b>	<b>2,7</b>	<b>2,4</b>
Bélgica	0,5	0,3	19,	1,5
Bulgaria	0,7	0,9	3,5	3,6
República Checa	0,8	0,4	5,5	4,4
Dinamarca	0,9	0,4	1,3	-0,5
Alemania	0,6	0,3	2,9	2,3
Estonia	2,1	-0,1	5,1	3,8
Irlanda	3,2	:	7,8	:
Grecia	0,2	0,8	2,0	2,3
<b>España</b>	<b>0,7</b>	<b>0,7</b>	<b>3,1</b>	<b>3,0</b>
Francia	0,7	0,2	2,8	2,2
Croacia	0,0	0,2	2,3	1,5
Italia	0,4	0,3	1,6	1,4
Chipre	1,1	0,8	4,0	3,8
Letonia	4,0	1,6	4,8	5,1
Lituania	1,4	0,9	3,8	3,6
Luxemburgo	-0,1		1,6	:
Hungría	1,3	1,2	4,9	4,7
Malta	-0,2	0,6	4,7	4,2
Países Bajos	0,7	0,5	3,1	3,0
Austria	0,9	0,8	3,7	3,4
Polonia	1,0	1,6	4,4	5,0
Portugal	0,7	0,4	2,4	2,1
Rumanía	0,3	0,0	6,6	4,2
Eslovenia	1,9	0,6	6,0	5,0
Eslovaquia	0,9	0,9	3,5	3,6
Finlandia	0,9	1,2	2,7	3,0
Suecia	0,7	0,7	2,9	3,3
Reino Unido	0,4	0,1	1,4	1,2

Fte.: Eurostat –7 de junio de 2017

Las últimas previsiones de la Comisión Europea corresponden a mayo de 2018 y estiman que el crecimiento en la UE y en la zona euro se mantendrá fuerte en este año y se atenúe en 2019. Las tasas de crecimiento medio tanto para la UE como para la zona euro se situarán en el entorno del 2,3 % en 2018 y del 2,0 % en 2019. Todo ello en un entorno en el que la inflación en la zona euro se mantenga en el 1,5 % en 2018, y aumente hasta el 1,6 % en 2019. En paralelo, el desempleo continuará descendiendo. En la zona euro se prevé que el desempleo disminuya hasta el 8,4 % en 2018 y hasta el 7,9 % en 2019; con amplias diferencias

entre los distintos países. La tendencia en el conjunto de la UE es similar, previéndose una bajada de la tasa de desempleo hasta el 7,1 % en 2018 y hasta el 6,7 % en 2019.

Mientras tanto, el presidente del BCE, coincide en las previsiones de crecimiento económico y, a la vista de que la inflación se mantendrá por debajo del objetivo del 2 %, considera que existe una “amplia necesidad de mantener una política monetaria acomodaticia para asegurar que la inflación vuelva al objetivo”. En este sentido, se mantendrán las compras de activos (30.000 M€ mensuales), como mínimo, hasta septiembre de este año.

Fecha de cierre del presente informe: 25 de julio de 2018