



INFORME DE COYUNTURA Y PERSPECTIVAS ECONÓMICAS
PRIMER TRIMESTRE 2025

ÍNDICE

ÍNDICE.....	1
SÍNTESIS.....	2
ENTORNO REGIONAL Y PROVINCIAL.....	4
ECONOMÍA REGIONAL	4
ECONOMÍA SECTORIAL.....	4
AGRICULTURA Y GANADERÍA	4
INDUSTRIA.....	6
CONSTRUCCIÓN	16
SERVICIOS.....	17
MERCADO LABORAL.....	22
INFLACIÓN	24
TEJIDO EMPRESARIAL.....	26
COMERCIO EXTERIOR.....	27
ENTORNO NACIONAL	31
ENTORNO INTERNACIONAL	34

SÍNTESIS

La economía de la Comunitat Valenciana avanzó en el primer trimestre de 2025 un 0,7 % en tasa trimestral y un 2,6 % en tasa anual, según estima la Autoridad Independiente de Responsabilidad Fiscal (AIReF). El avance trimestral se sitúa 0,5 puntos porcentuales (en adelante, p.p.) por encima del alcanzado en el trimestre anterior y el anual 0,3 p.p. por debajo. A su vez, el avance trimestral del 0,7 % es una décima superior al alcanzado tanto en media nacional como en el conjunto de la zona euro. En gran medida, el mayor dinamismo en tasa trimestral incluye el efecto rebote que ha provocado la reactivación y recuperación de la actividad, así como por la reposición material de parte de los daños sufridos por la fatídica riada del pasado 29 de octubre. A este dinamismo han contribuido las empresas, los autónomos, los trabajadores y la sociedad civil en su conjunto, cuya dedicación y esfuerzo han sido ejemplares. Sin embargo, este efecto rebote no ha sido suficiente para compensar la desaceleración que, en términos generales y globales, están sufriendo la mayoría de las economías. En tasa anual el avance del 2,6 % se sitúa 0,2 p.p. por debajo de la media nacional y 1,1 p.p. superior al alcanzado en la zona euro.

Evolución sectorial

Entre enero y marzo el **sector primario** ha continuado inmerso en una compleja situación estructural, a la que se le han sumado dificultades añadidas por la DANA. En el primer trimestre la actividad agraria se ha visto lastrada por la reducción de la producción de cítricos, así como por el incremento de los costes de producción y la tardanza de las Administraciones Públicas en la gestión y los pagos relacionados con las reparaciones de las infraestructuras y explotaciones agrarias dañadas por la DANA. El último informe de situación de la campaña citrícola 2024/2025 prevé que la cosecha de cítricos se reduzca en un 4,4 % respecto a la campaña anterior. En tasa anual las ramas primarias vuelven a acumular retrocesos en afiliados a la Seguridad Social y en el número de empresas y autónomos inscritos a la Seguridad Social. Pese a ello, gracias al esfuerzo de los agricultores, así como a los factores de estacionalidad propios de algunas ramas, las exportaciones en “frutas, hortalizas y legumbres” han crecido en tanto en tasa trimestral como anual. En parte, este dinamismo ha posibilitado avances en la ocupación en tasa trimestral.

El **sector industrial** ha mostrado en el primer trimestre una tenue mejoría con respecto al trimestre anterior, pero los registros apuntan a un estancamiento en tasa anual. Por ramas de actividad destaca la evolución trimestral favorable en “productos minerales no metálicos, excepto azulejo”, “industria de la madera y corcho”, “alimentación, bebidas y tabaco”, y “manufacturas diversas”. En tasa anual destaca el avance en “azulejos”. Por el contrario, la rama de “material de transporte” continúa acumulando descensos de producción muy relevantes. La cifra de negocios del primer trimestre confirma este deterioro, registrando un mínimo avance trimestral y un retroceso en tasa anual. El deterioro viene marcado por las ramas de bienes de equipo, que incluye los automóviles, así como en la de bienes intermedios. Entre enero y marzo el número de empresas de las ramas manufactureras inscritas en la Seguridad ha descendido tanto en tasa trimestral como anual. Coherente con esta trayectoria, en el primer trimestre la ocupación ha descendido y el desempleo ha subido en el sector industrial.

La **construcción** ha mostrado en el primer trimestre un mejor tono que en el trimestre anterior, registrando avances en ocupación, afiliación y en el número de empresas inscritas en la Seguridad Social. En paralelo el desempleo ha descendido de modo considerable. Las señales más negativas provienen de las bajadas en licitación oficial, así como en el número de transacciones inmobiliarias y en el número de hipotecas constituidas.

El **sector servicios** ha continuado avanzando durante el primer trimestre, pero a ritmos interanuales inferiores a las de los trimestres anteriores. La mayoría de las ramas experimentaron avances, tanto en tasa trimestral como anual, salvo “información y comunicación”, que retrocedió en tasa trimestral. La rama más dinámica ha sido la de “transporte y almacenamiento”. El “comercio” avanzó a tasas aceptables, pero por debajo de la media del sector servicios a nivel regional y de su

contraparte nacional. Dentro del comercio minorista, la rama de alimentación ha sido la más dinámica. La actividad turística ha seguido creciendo a buen ritmo, tanto en número de turistas extranjeros como en las pernoctaciones y el gasto que realizan.

El escaso dinamismo en el comercio internacional a nivel global, así como el débil crecimiento de nuestros principales socios comerciales, está tenido su reflejo en el **comercio exterior**. En el primer trimestre del año las exportaciones remontaron un 2,7 % en tasa trimestral, pero descendieron un 1,8 % en tasa anual. En gran medida, este descenso se sustenta en la caída de las exportaciones desde la provincia de Valencia; un 5,5 %. En paralelo, las importaciones avanzaron un 2,7 % en tasa trimestral y un 10,4 % en tasa anual. A nivel sectorial, la mayoría de las ramas mostraron en tasa trimestral un mayor dinamismo, destacando "productos químicos" y "manufacturas de consumo". Sin embargo, en tasa anual los sectores estratégicos del automóvil y de los "bienes de equipo" registraron caídas significativas en sus exportaciones. Por áreas geográficas, en comparación trimestral, se ha registrado un crecimiento de las exportaciones a Asia, especialmente a China. Sin embargo, en tasa anual, la evolución ha sido negativa en la mayoría de las regiones, salvo en Asia y África. Como resultado de los avances trimestrales en exportaciones e importaciones, el saldo comercial, todavía positivo, se ha reducido significativamente. La tasa de cobertura del primer trimestre se ha situado en 101,4 %; 15 puntos por encima de la media nacional, pero 12,3 puntos por debajo de la tasa que la Comunitat registraba un año antes. En el ámbito geográfico este deterioro se debe al desequilibrio comercial estructural con Asia, y en el ámbito sectorial, en gran medida, al continuo descenso de las exportaciones de la rama automotriz.

En el **ámbito laboral** los datos reflejan el buen tono que se ha mantenido en el primer trimestre, con aumentos en el número de activos y ocupados y el descenso en el número de personas paradas en tasa anual. En tasa trimestral el número de activos y ocupados descendió y el de parados subió. El empleo aumentó en los sectores de agricultura y construcción y se contrajo en industria y servicios. La tasa de paro subió hasta el 12,65 %, situándose 1,29 p.p. por encima de la media nacional. En paralelo, la afiliación a la Seguridad Social acumuló el primer trimestre una subida de 996 cotizantes. Más recientemente, entre los meses de marzo y mayo (último trimestre móvil), el paro registrado ha seguido descendiendo y lo ha hecho en las tres provincias y en los 4 sectores productivos. En ese mismo periodo la afiliación ha subido en 27.103 personas.

La **inflación** ha seguido en lo que va de año una trayectoria variable pero mayoritariamente bajista, hasta situarse en mayo en el 2,2 %; 0,3 p.p. por encima de los niveles de la zona euro. La inflación subyacente se ha mantenido relativamente estable y en mayo se situó también en el 2,2 %. Desde diciembre de 2024 la inflación subyacente se sitúa por encima o en el mismo nivel que el IPC general.

Perspectivas de futuro

La heterogeneidad de los efectos de la DANA sobre las empresas y los sectores, así como el creciente nivel de complejidad e incertidumbre que se vislumbra en el contexto geopolítico, tanto en el arancelario como en el abiertamente bélico, dificultan sobremanera las previsiones macroeconómicas. No obstante, las perspectivas apuntan a que el efecto rebote que se ha producido en la mayoría de las ramas productivas en el primer trimestre del año, así como los impulsos positivos de la reposición del *stock* de capital -tanto privado como público, a través de una aceleración en el consumo privado, el gasto público y la inversión-, contribuirán a que la demanda interna se expanda en 2025. Por su parte, la contribución de la demanda externa seguirá siendo positiva, sobre todo, por la parte de servicios turísticos. A la vista de estas dinámicas, la Comunitat Valenciana mantendrá en 2025 un notable ritmo de crecimiento y, en un contexto de desaceleración generalizada a nivel global y nacional, avanzará varias décimas por encima del crecimiento del conjunto de España. Este crecimiento permitirá la generación de empleo neto. El último informe del BBVA Research cifra el avance para este año en el 3,1 % (0,6 puntos por encima de la media nacional) y para 2026 en el 2,4 % (0,7 puntos por encima del conjunto de España).

ENTORNO REGIONAL Y PROVINCIAL

ECONOMÍA REGIONAL

Según las últimas estimaciones de la Autoridad Independiente de Responsabilidad Fiscal (AIReF), la economía de la Comunitat Valenciana creció en el primer trimestre de 2025 un 0,7 % en tasa trimestral y un 2,6 % en tasa anual. El avance trimestral se sitúa 0,5 puntos porcentuales por encima del alcanzado en el trimestre anterior y el anual 0,3 p.p. por debajo. A su vez, el avance trimestral del 0,7 % es una décima superior al alcanzado tanto en media nacional como en el conjunto de la zona euro. En gran medida, el mayor dinamismo en tasa trimestral incluye el efecto rebote que ha provocado la reactivación y recuperación de la actividad, así como por la reposición material de parte de los daños sufridos por la fatídica riada del pasado 29 de octubre. A este dinamismo han contribuido las empresas, los autónomos, los trabajadores y la sociedad civil en su conjunto, cuya dedicación y esfuerzo han sido ejemplares. Sin embargo, este efecto rebote no ha sido suficiente para compensar la desaceleración que, en términos generales y globales, están sufriendo la mayoría de las economías. En tasa anual el avance del 2,6 % se sitúa 0,2 p.p. por debajo de la media nacional y 1,1 p.p. superior al alcanzado en la zona euro.

A continuación se recogen los principales indicadores económicos correspondientes al primer trimestre de 2025—en algunos casos, según la disponibilidad de las fuentes estadísticas, incluso hasta el mes de mayo— y se actualizan las perspectivas de futuro de las principales ramas productivas del sector privado. Del análisis de los datos, así como de las citadas perspectivas, se puede inferir que la actividad económica de la Comunitat Valenciana ha mostrado en el primer trimestre una extraordinaria capacidad de resiliencia y que este dinamismo va a continuar en los siguientes trimestres. Los impulsos positivos de la reposición del stock de capital -tanto privado como público, a través de una aceleración en el consumo privado, el gasto público y la inversión-, contribuirán a que la demanda interna mantenga su vigor en 2025. Por su parte, pese a las incertidumbres que está provocando la errática política de la Administración Trump, se espera que la contribución de la demanda externa seguirá siendo positiva, sobre todo, por la parte de servicios turísticos. Gracias a este doble impulso, la Comunitat Valenciana mantendrá en los próximos meses un notable ritmo de crecimiento y, en un contexto de desaceleración a nivel nacional, avanzará varias décimas por encima del crecimiento del conjunto de España. El reciente informe del BBVA Research cifra este crecimiento para 2025 en el 3,1 % (0,5 puntos por encima de la media nacional) y para 2026 en el 2,4 % (0,7 puntos por encima del conjunto de España). Desde la perspectiva de la oferta, la evolución no será homogénea y, en gran medida, dependerá del nivel de apoyo directo que reciban las empresas y los negocios, así como de los avances en la reconstrucción de las infraestructuras.

ECONOMÍA SECTORIAL

AGRICULTURA Y GANADERÍA

Ante la disponibilidad limitada de estadísticas actualizadas a nivel autonómico, este apartado del informe se inicia con los datos publicados en la Contabilidad Nacional Trimestral, que agrupan la evolución del sector para el conjunto del país. Según la citada fuente, las ramas primarias experimentaron en el primer trimestre de 2025 un avance en su actividad del 8,2 % respecto al trimestre anterior. No obstante, los datos registrados a nivel nacional no son del todo representativos de la situación que impera en la Comunitat, especialmente tras la DANA. Centrándonos en el cultivo cítrico, que en términos de producción equivale aproximadamente al 57 % de la producción vegetal de la Comunitat, el último informe de situación de la campaña cítrica 2024/2025, publicado el 30 de mayo y elaborado por la Conselleria de Agricultura, Agua, Ganadería y Pesca de la GVA, traslada unas previsiones de cosecha de cítricos de 2.758.076 toneladas. Esta cifra supone un descenso del 4,4 % respecto a la campaña anterior, pero mejora

la previsión inicial, que apuntaba a una caída del 7,3 %. En comparación con la media de las últimas diez campañas, la cosecha es un 21,3 % inferior a dicha media (715.355 toneladas menos), lo que refleja un retroceso en la producción agrícola de la Comunitat.

Según el citado informe, las lluvias otoñales mejoraron la cosecha de naranjas y mandarinas previstas en informes anteriores. Se estima una producción de más de 1,2 millones de toneladas de naranjas y 1,1 millones de toneladas de mandarinas.

En el ámbito laboral, los datos de la Encuesta de Población Activa (EPA) correspondientes al primer trimestre de 2025 reflejan un aumento del 29,04 % en el número de ocupados en el sector agrícola de la Comunitat en tasa trimestral; lo que supone un avance de 25,65 p.p. por encima de la media nacional. En tasa anual la ocupación ha mostrado un aumento del 8,26 %; una subida que contrasta con la caída registrada en media nacional (0,51 %). Al cierre del primer trimestre el número de afiliados en el sector primario, incluyendo agricultura, ganadería, silvicultura y pesca, fue de 65.959 personas. Esta cifra es un 2,98 % inferior a la registrada en el mismo periodo del año anterior. Con respecto al tejido productivo, en el primer trimestre el sector primario registró un aumento en el número de empresas y autónomos inscritos en la Seguridad Social del 4,73 % en tasa trimestral, pero una disminución del 3,56 % en tasa anual.

Por su parte, la demanda exterior continúa siendo uno de los elementos positivos en la actividad de las ramas primarias. En un contexto de descenso generalizado de las ventas al exterior, el grupo de “frutas, hortalizas y legumbres” se ha mantenido en el primer trimestre como el principal grupo exportador por la Comunitat, representando el 20,7 % del valor total de las exportaciones en los primeros meses del año, con un crecimiento trimestral del 5,5 % y anual del 11,3 %.

Desde la Asociación Valenciana de Agricultores (**AVA-ASAJA**) se traslada que en el primer trimestre la actividad agraria se ha visto lastrada por la reducción de la producción de cítricos (principal cultivo del campo en la Comunitat en empleo y exportaciones), el incremento de los costes de producción y la tardanza de las administraciones en la gestión y los pagos relacionados con las reparaciones de las infraestructuras y explotaciones agrarias dañadas por la DANA.

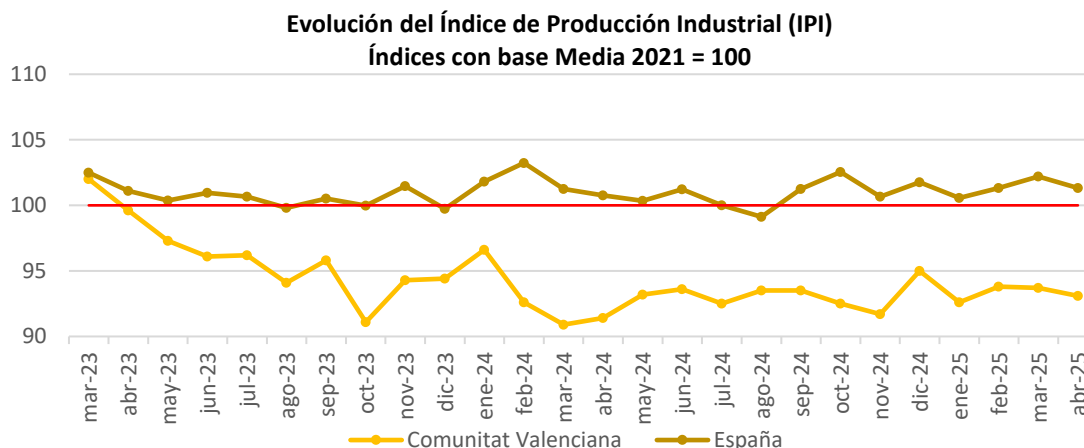
De cara al futuro, a nivel global, las previsiones del sector apuntan a una mejoría, gracias a que las lluvias de los últimos meses y los embalses más llenos posibilitarán la recuperación de la cosecha en cultivos y ganaderías. Sin embargo, tanto “los aranceles que la UE impulsa a los fertilizantes de Rusia y Bielorrusia, sin escuchar al campo”, como la guerra arancelaria con EE.UU., tienen efectos negativos sobre el sector.

Por todo ello, AVA-ASAJA traslada su preocupación por la falta de ayudas suficientes tras la DANA, la carencia de infraestructuras hidráulicas para prevenir futuras riadas, la escasez de fitosanitarios autorizados, los daños provocados por fauna salvaje, el robo en explotaciones y el incumplimiento reiterado de la ley de la cadena alimentaria que prohíbe la venta a pérdidas. También se advierte del perjuicio que suponen algunos acuerdos comerciales internacionales sin reciprocidad, como el de Mercosur.

Por otra parte, en relación con una de las problemáticas de carácter estructural que adolece el sector, desde la organización se valora la convocatoria de ayudas para jóvenes agricultores, que pueden contribuir a la modernización del campo. No obstante, se insiste en que, sin una política agraria que “garantice una rentabilidad sólida, seguirá aumentando el abandono de campos y granjas”.

INDUSTRIA

El sector industrial de la Comunitat Valenciana mostró en el primer trimestre de 2025 una tenue mejoría en los niveles de producción, que contrasta con la evolución negativa anotada en media nacional.



(*) Datos ajustados de efectos estacionales y de calendario

Gráfico 1. Fuente: Elaboración propia a partir de datos del Portal Estadístico de la Generalitat Valenciana (PEGV) y del Instituto Nacional de Estadística (INE)

Entre enero y marzo, como se puede observar en la tabla 1, la producción industrial en la Comunitat avanzó un 0,32 % en tasa trimestral, pero los registros apuntan a un estancamiento en tasa anual. No obstante, esta evolución es más positiva que la registrada en media nacional.

La producción manufacturera de bienes de consumo no duradero de la Comunitat configuró el subsegmento con mayor dinamismo en el primer trimestre, con un avance del 5,19 % sobre el trimestre anterior y del 4,79 % anual. En gran medida, este avance se ha sustentado en el buen tono mostrado por la rama de alimentación y bebidas. En el conjunto de España, este subsegmento apenas creció un 0,64 % trimestral y retrocedió un 0,75 % en tasa anual. En el extremo opuesto, el segmento de bienes de equipo redujo su producción en la Comunitat un 6,72 % trimestral y un 28,86 % anual, lastrada por las paradas de producción de la rama automotriz, mientras que a escala nacional la contracción fue más moderada (0,90 % trimestral y 3,15 % anual).

Índice de Producción Industrial Tasas de variación (%) 1T 2025	Comunitat Valenciana			España		
	Trimestral	Anual	Media en lo que va de año (*)	Trimestral	Anual	Media en lo que va de año (*)
Índice general	0,32	0,00	0,0	-0,29	-0,72	-0,7
Bienes de consumo	4,84	4,73	4,7	0,34	-0,89	-0,9
Bienes de consumo duradero	-1,30	-5,51	-5,5	1,78	1,05	1,1
Bienes de consumo no duradero	5,19	4,79	4,8	0,64	-0,75	-0,8
Bienes de equipo	-6,72	-28,86	-28,8	-0,90	-3,15	-3,2
Bienes intermedios	-0,52	3,13	3,1	0,21	0,57	0,6
Energía	-1,87	16,59	16,6	3,26	2,48	2,5

Datos ajustados de efectos estacionales y de calendario

(*) Tasa de variación media interanual en lo que va de año (redondeado a una décima)

Tabla 1. Fuente: Elaboración propia a partir de datos del PEGV y del Instituto Nacional de Estadística (INE)

Desglosando el análisis por ramas, la evolución trimestral ha sido positiva en la mayoría de las actividades industriales. Entre las ramas más dinámicas destacan “productos minerales no metálicos, excepto azulejo” (10,10 %), “industria madera y corcho”, “alimentación, bebidas y

tabaco” (7,12 %), y “manufacturas diversas” (5,49 %). Por el contrario, la rama de “material de transporte” ha disminuido un 33,87 % su producción y “material y equipo eléctrico” un 19,91 %.

En lo que va de año la evolución de la producción industrial se ha mantenido estable debido al empuje de las ramas de “material y equipo eléctrico” y de “azulejos”, que han compensado las bajadas en “material de transporte”, y “maquinaria y equipo eléctrico”.

Comparando con la media de 2021 (año base del nuevo IPI), sólo las ramas “alimentación” y “material y equipo eléctrico” superaban en la marzo de 2025 dicho nivel.

En abril de 2025, último dato disponible, la producción industrial en la Comunitat ha vuelto a registrar un aumento en relación con el mismo mes del año anterior (1,86 %). Destaca la evolución positiva del calzado y, nuevamente, la caída en la producción de material de transporte.

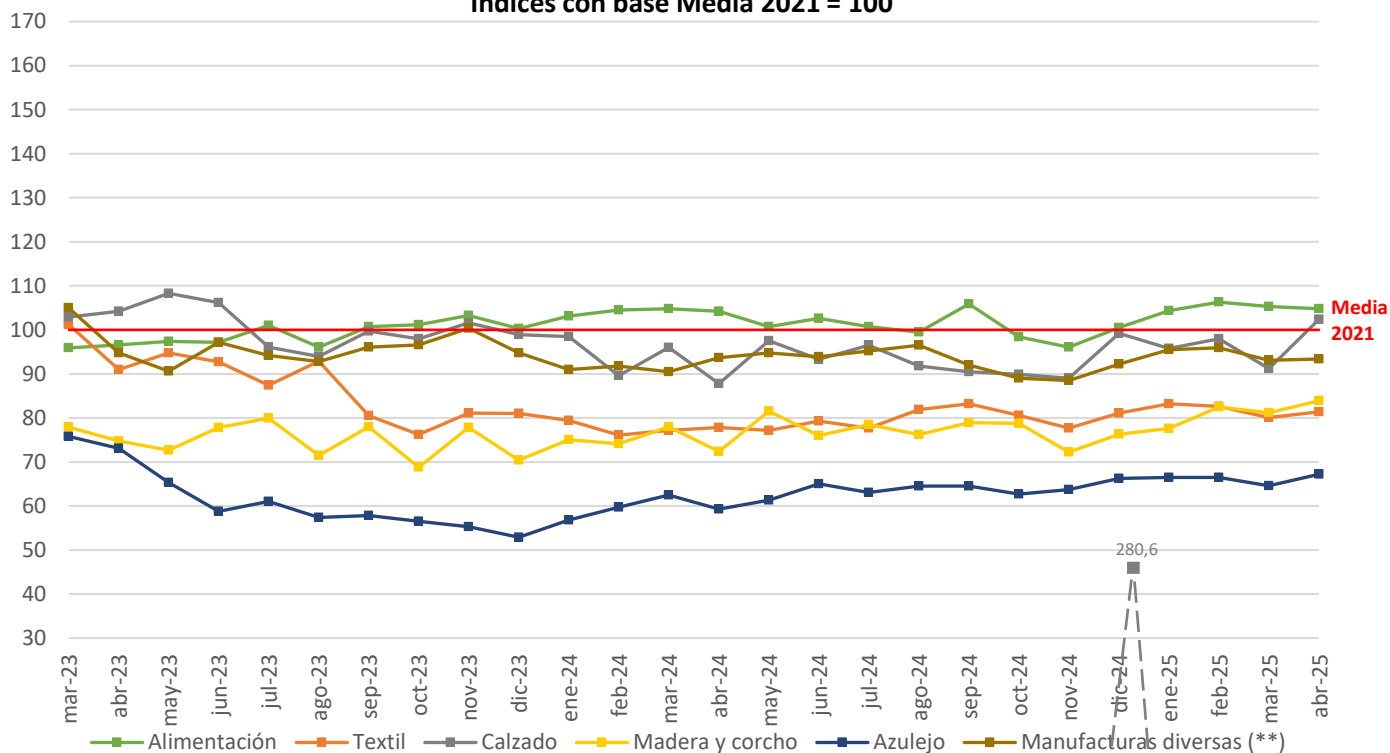
Tasas de variación (%)			Índice de Producción Industrial (IPI) - 1T 2025		Tasas de variación (%)		
Trimestral	Anual	Media en lo que va de año (*)	Comunitat Valenciana	España	Trimestral	Anual	Media en lo que va de año (*)
0,32	0,00	0,0	General	General	-0,29	-0,72	-0,7
-1,23	15,97	16,0	Extractivas y refino; energía y agua	Otras industrias extractivas	-5,72	-8,41	-8,4
				Coquerías y refino de petróleo	-0,33	-4,81	-4,8
				Sum. de energía eléctrica, gas, vapor y aire acondicionado	4,71	3,86	3,9
				Captación, depuración y distribución de agua	-0,36	0,31	0,3
7,12	1,15	1,2	Alimentación, bebidas y tabaco	Industria de la alimentación	0,04	0,66	0,7
				Fabricación de bebidas	7,03	1,00	1,0
2,72	5,67	5,7	Industria textil y de la confección	Industria textil	-0,29	-0,15	-0,1
				Confección de prendas de vestir	-1,57	6,05	6,0
2,48	0,32	0,3	Industria del cuero y del calzado	Industria del cuero y del calzado	1,08	-7,45	-7,4
6,16	6,21	6,2	Industria de la madera y del corcho, excepto muebles; cestería y espartería	Industria de la madera y del corcho, excepto muebles; cestería y espartería	1,00	1,21	1,2
				Industria del papel	0,10	0,33	0,3
5,37	0,73	0,8	Papel y cartón; artes gráficas	Artes gráficas y reproducción de soportes grabados	10,26	3,19	3,2
				Industria química	0,56	-0,29	-0,3
3,74	7,24	7,2	Química	Fabricación de productos farmacéuticos	-1,83	-0,32	-0,3
				Fabricación de productos de caucho y plásticos	-1,16	-2,69	-2,7
-1,62	-2,14	-2,2	Caucho y plástico	Fabricación de otros productos minerales no metálicos	-0,80	-0,90	-0,9
10,10	-1,62	-1,7	Productos minerales no metálicos; excepto azulejos	Fabricación de otros productos minerales no metálicos	-0,80	-0,90	-0,9
2,54	10,39	10,5	Azulejos	Metalurgia; fabr. de prod. de hierro, acero y ferroaleaciones	0,06	1,68	1,7
				Metalurgia y fabricación de productos metálicos	Fabr. de productos metálicos, excepto maquinaria y equipo	1,57	2,09
-19,91	12,00	12,0	Material y equipo eléctrico, electrónico, informático y óptico	Fabricación de productos informáticos, electrónicos y ópticos	0,39	4,98	5,0
				Fabricación de material y equipo eléctrico	-2,80	4,79	4,8
-1,32	-8,58	-8,6	Maquinaria y equipo	Fabricación de maquinaria y equipo n.c.o.p.	-1,23	-1,24	-1,2
				Fabricación de vehículos de motor, remolques y semirrem.	-8,19	-13,72	-13,7
-33,87	-58,56	-58,6	Material de transporte	Fabricación de otro material de transporte	1,81	0,31	0,3
				Manufacturas diversas; reparación e instalación de maquinaria y equipo (incluye fabricación de muebles, artículos de joyería y juguetes, entre otros)	Fabricación de muebles	2,93	4,32
5,49	4,10	4,0	Manufacturas diversas; reparación e instalación de maquinaria y equipo (incluye fabricación de muebles, artículos de joyería y juguetes, entre otros)	Otras industrias manufactureras	2,25	2,45	2,5
				Reparación e instalación de maquinaria y equipo	-0,41	3,87	3,9

Datos ajustados de efectos estacionales y de calendario

(*) Tasa de variación media interanual en lo que va de año (redondeado a una décima)

Tabla 2. Fuente: Elaboración propia a partir de datos del PEGV y el INE

Evolución del Índice de Producción Industrial (IPI) por ramas de actividad (I) (*) Índices con base Media 2021 = 100

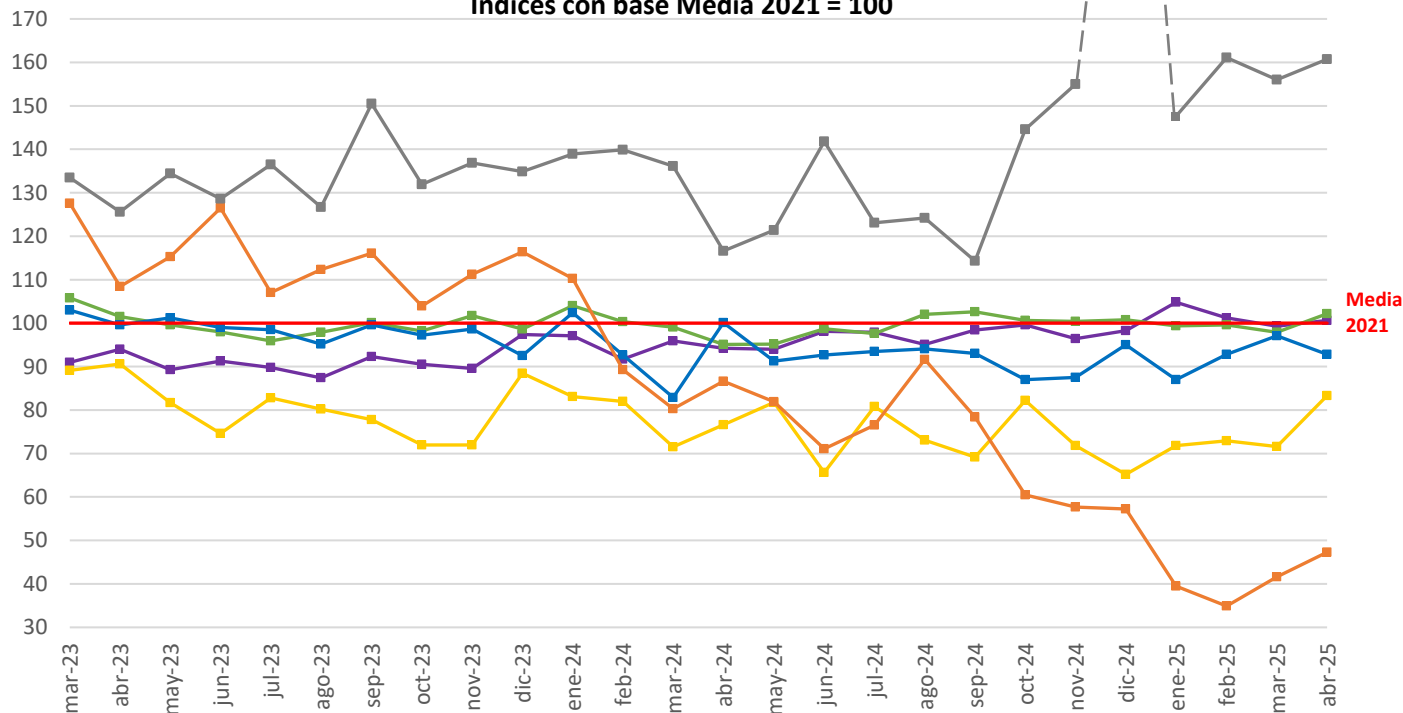


(*) Datos ajustados de efectos estacionales y de calendario

(**) Divisiones CNAE-09 31, 32 y 33. Incluye fabricación de muebles; otras industrias manufactureras (artículos de joyería, instrumentos musicales, juegos y juguetes, entre otros); reparación e instalación de maquinaria y equipo

Gráfico 2. Fuente: Elaboración propia a partir de datos del PEGV

Evolución del Índice de Producción Industrial (IPI) por ramas de actividad (II) (*) Índices con base Media 2021 = 100



(*) Datos ajustados de efectos estacionales y de calendario

Gráfico 3. Fuente: Elaboración propia a partir de datos del PEGV

La cifra de negocios del sector industrial en la Comunitat Valenciana en el primer trimestre confirma el deterioro del sector. Entre enero y marzo la cifra de negocios registró un avance mínimo del 0,09 % en tasa trimestral y un descenso del 2,93 % en comparación anual. Estas cifras contrastan con la evolución a nivel nacional, donde la cifra de negocios avanzó un 0,46 % en tasa trimestral y 1,02 % en comparación anual. En gran medida, el deterioro de las cifras regionales se debe a la continua caída en bienes de equipo, que experimentaron descensos, tanto en la comparativa trimestral (7,34 %) como, especialmente, en la comparación anual (21,3 %).

En sentido contrario evolucionaron las ramas dedicada a los bienes de consumo, cuya cifra de negocios avanzó tanto en tasa trimestral (5,46 %) como anual (5,66 %). En este caso, las tasas de crecimiento superan las registradas en media nacional (0,20 % trimestral y 2,20 % anual).

Índice de Cifra de Negocios en la Industria Tasas de variación (%) - 1T 2025	Comunitat Valenciana			España		
	Trimestral	Anual	Media en lo que va de año (*)	Trimestral	Anual	Media en lo que va de año (*)
Total industria	0,09	-2,93	-2,9	0,46	1,02	1,0
Bienes de consumo	5,46	5,66	5,7	0,20	2,20	2,2
Bienes de consumo duradero	9,22	1,54	1,5	2,55	2,58	2,6
Bienes de consumo no duradero	5,75	6,05	6,1	0,79	1,91	1,9
Bienes de equipo	-7,34	-21,30	-21,3	-1,05	3,12	3,1
Bienes intermedios	-2,55	-1,57	-1,5	0,07	0,79	0,8
Energía	1,45	-7,72	-7,7	1,84	-6,68	-6,7

Datos ajustados de efectos estacionales y de calendario

(*) Tasa de variación media interanual en lo que va de año (redondeado a una décima)

Tabla 3. Elaboración propia a partir de datos del PEGV y el INE

Las cifras de abril continúan la senda de deterioro en la cifra de negocios de la industria en la Comunitat, anotando una disminución del 1,27 % anual, un descenso 0,40 p.p. menos intenso que en media nacional.

En el gráfico 4 se presenta la evolución de la cifra de negocios de la industria de la Comunitat, según el destino económico, utilizando como referencia comparativa la media 100 del Índice de Cifra de Negocios en la Industria en el año 2021. Durante el primer trimestre de 2025 la mayoría de los sectores experimentaron retrocesos, a excepción de los “bienes de consumo no duradero”. La rama “bienes de equipo”, que incluye vehículos, continúa siendo la única con niveles por debajo de los de 2021, prolongando la senda negativa iniciada a comienzos de 2024.

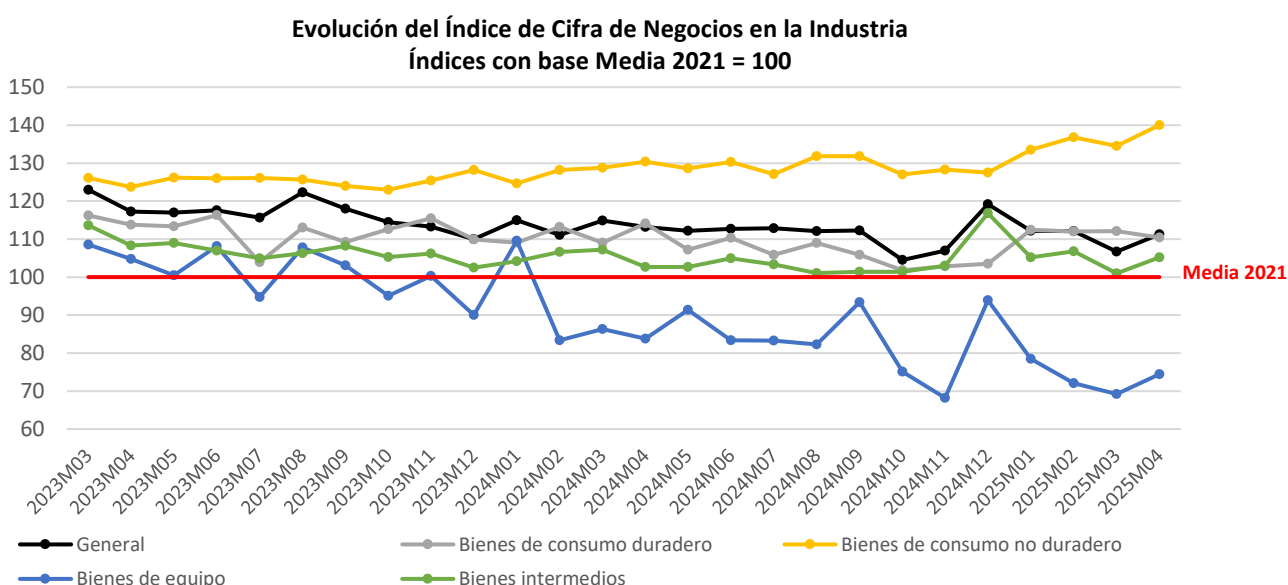


Gráfico 4. Fuente: Elaboración propia a partir de datos del PEGV

Según la información proporcionada por la Federación Empresarial de Agroalimentación de la Comunitat Valenciana (**FEDACOVA**), el sector agroalimentario ha mantenido un tono positivo en el inicio de 2025. La evolución de la cifra de negocios ha continuado al alza, tanto en términos trimestrales como anuales, impulsada por un ligero repunte de las exportaciones y de las ventas en el mercado nacional. A su vez, la inversión ha mostrado una evolución favorable, mientras que el empleo se mantiene estable, con una leve mejora respecto al mismo periodo del año anterior. Por otra parte, la confianza empresarial, aunque experimentó un ligero descenso en el arranque del año, apunta a una recuperación gradual en los próximos meses.

De cara al resto del ejercicio, la organización agroalimentaria prevé que se mantendrá el ritmo de crecimiento en la mayoría de las variables económicas y destaca las oportunidades que ofrece la innovación en salud y la valorización de residuos.

La industria del metal en la Comunitat Valenciana ha comenzado 2025 con un fuerte retroceso en sus principales indicadores. Según la Federación Empresarial Metalúrgica Valenciana (**FEMEVAL**), la cifra de negocios del sector cayó un 13,5 % en términos anuales en el primer trimestre, lastrada por el descenso del 15,4 % de las exportaciones. El empleo se contrajo un 10,5 %. Las caídas han sido especialmente acusadas en los subsectores del automóvil y de la maquinaria y equipo industrial.

Desde la organización del metal se advierte del alto grado de exposición del sector a las tensiones geopolíticas y comerciales, debido al elevado grado de apertura del sector al exterior. Aunque las exportaciones valencianas del metal a EE.UU. representaron en 2024 el 9 % del total y su impacto se concentra en las partidas arancelarias de “aparatos y material eléctrico”, “maquinaria y aparatos ópticos” y “aparatos ópticos, medida y médicos”, la incertidumbre generada por la nueva política arancelaria del gobierno de Trump está afectando a las expectativas empresariales a nivel general.

Según la encuesta de FEMEVAL, tan sólo el 3 % de las empresas asociadas espera un impacto directo, pero más del 40 % teme sufrir consecuencias indirectas por su integración en cadenas globales de valor. Debido a las posibles subidas arancelarias, en el primer trimestre de 2025 se ha producido un incremento de más del 12 % en las exportaciones del metal valenciano a EE.UU., lo que podría responder a un adelanto de pedidos ante el riesgo de nuevas barreras comerciales.

De cara al conjunto del año, las principales preocupaciones del sector siguen siendo las mismas que se trasladaron en trimestres anteriores. Preocupan los elevados costes laborales, la escasez de personal cualificado, el encarecimiento de materias primas y componentes, y los altos costes energéticos.

Desde la Federación Empresarial de la Madera y Mueble de la Comunitat Valenciana (**FEVAMA**) se traslada que el sector del mueble y la madera ha iniciado 2025 con una evolución positiva. La cifra de negocios ha crecido un 8,1 % en tasa trimestral y un 3,8 % en tasa anual. La confianza empresarial se mantiene positiva, aunque con cierta moderación de cara al segundo trimestre, para el que se prevé una posible estabilización de la facturación y un descenso de las exportaciones.

Según la Asociación de Empresas Químicas de la Comunitat Valenciana (**QUIMACOVA**), entre enero y marzo el sector ha aumentado la facturación un 2 % en tasa anual y las exportaciones han crecido un 6 %. La inversión y el empleo han mantenido una evolución ligeramente positiva. Por su parte, la confianza empresarial, aunque se sitúa en niveles medios, refleja que los empresarios perciben que 2025 será un año complejo.

Entre los factores que condicionan la evolución destaca la incertidumbre provocada por la política arancelaria estadounidense y la presión regulatoria europea, que obligan a las empresas a seguir adaptando procesos y productos. Aunque las exigencias europeas contribuyen a avanzar en sostenibilidad, desde el sector advierten de que también reducen su competitividad. Desde

QUIMACOVA se prevé que en 2025 el sector generará empleo neto, las exportaciones mantendrán un ritmo de avance similar al del año anterior y las inversiones empezarán a tomar impulso en el segundo semestre del año.

El sector del calzado ha arrancado al año con un “desempeño negativo el primer trimestre”. Según la Asociación Valenciana de Empresarios del Calzado (**AVECAL**), la mayoría de las empresas han anotado una caída de ventas, tanto en el mercado nacional como en el exterior, en un contexto marcado por caídas continuadas en las ventas de calzado en Europa y el aumento de los costes laborales y de producción.

De cara a los próximos meses, el panorama para el calzado sigue siendo negativo. La mayoría de empresas del sector anticipan nuevas caídas en ventas, empleo y exportaciones. La inversión, además, sigue paralizada por la incertidumbre que genera la situación económica y geopolítica. Preocupan especialmente la caída del consumo, principalmente en los mercados europeos, la pérdida de competitividad frente a otros países, las dificultades para encontrar mano de obra cualificada, la escasez de ayudas públicas y las dificultades para acceder a financiación.

No obstante, desde AVECAl también se identifican algunas oportunidades, como la posible entrada en nuevos mercados, especialmente asiáticos, el desarrollo de productos diferenciados con menos competencia, y una potencial relocalización de parte de la producción hacia España, si se consolidan los cambios en el comercio internacional entre EE.UU. y China.

Según la Asociación Española de Fabricantes de Azulejos y Pavimentos Cerámicos (**ASCER**), el sector cerámico ha comenzado 2025 con buenos resultados. En el primer trimestre del año la cifra de negocios ha crecido un 6,1 % en términos anuales, impulsada tanto por las exportaciones (4,8 %) como por las ventas en el mercado nacional, que han avanzado un 9,2 %. El mayor dinamismo de la actividad ha impulsado un avance en el empleo del 4,3 %. Desde la asociación señalan que en la interpretación de estas altas tasas de crecimiento debe tenerse en cuenta un efecto base, ya que el inicio de 2024 fue especialmente débil para el sector cerámico.

A pesar de este buen arranque, desde la organización azulejera se insiste en la incertidumbre del contexto internacional. El sector espera que a partir del segundo trimestre la errática política arancelaria de Estados Unidos, primer destino de las exportaciones del sector, provoque “una bajada en las ventas a dicho país, por la paralización que muchos clientes han hecho respecto a las nuevas inversiones, así como por el posible efecto inflacionario de esta política, que puede tener un impacto en el sector de la construcción y la reforma”. Además, las subidas arancelarias tienen un impacto no sólo en el país norteamericano, sino en el comercio global. Estos desajustes se pueden provocar tanto a nivel comercial, “por el potencial redireccionamiento de ventas desde países especialmente gravados con aranceles o por acuerdos de comercio alcanzados con determinados socios comerciales, como por su impacto en las cadenas logísticas”. Por su parte, en la Unión Europea, el área más importante para el sector cerámico, la demanda sigue contenida por unos tipos de interés elevados que frenan la actividad del sector inmobiliario. De cara al resto del año, se espera un escenario de estabilidad moderada, en el que las empresas deberán adaptarse y “buscar oportunidades en entornos de incertidumbre”.

Según la organización **MÁRMOL DE ALICANTE**, el arranque de 2025 refleja una evolución desigual en el sector. Mientras las ventas de mármol en bloque han repuntado un 27 %, el mármol elaborado ha registrado una caída del 10 %. Entre enero y marzo las exportaciones han descendido un 5,4 % en tasa anual en el primer trimestre, y desde la organización señalan que esta tendencia se mantendrá en los próximos meses. A nivel internacional, dado que la exposición del sector a los aranceles de EE.UU. es reducida, desde el sector se espera “que las ventas y demás variables sean similares a las de 2024”.

Desde la Asociación Nacional de Fabricantes de Fritas, Esmaltes y Colores Cerámicos (**ANFFECC**) se traslada que el año se ha iniciado con signos de recuperación, destacando el aumento de la facturación del 2,3 % en tasa anual, el crecimiento de las exportaciones del 2,7 %, y el avance de

las ventas nacionales del 1,6 %. Según la organización, el propósito del sector es “volver a la senda de crecimiento y seguir apostando por la innovación y la descarbonización”.

En este sentido, desde ANFFECC se destaca el papel de “iniciativas pioneras como H2frit, centrado en la utilización de hidrógeno como alternativa al gas natural en la fusión de fritas cerámicas”. No obstante, la viabilidad real de estos avances dependerá de factores clave como el suministro y el precio del hidrógeno, esenciales para garantizar la competitividad de las empresas en el mercado internacional.

Al mismo tiempo, la organización insiste en la necesidad de una “política industrial clara y ágil, que reduzca la burocracia y facilite la actividad empresarial”, especialmente en un contexto global marcado por la incertidumbre arancelaria y los cambios geopolíticos. Aunque preocupan las posibles repercusiones de la política arancelaria estadounidense sobre la industria azulejera, también se valoran señales positivas como la reactivación de la actividad comercial con Argelia, que vuelve a posicionarse entre los principales destinos exteriores.

La Asociación de Empresarios Textiles de la Comunitat Valenciana (**ATEVAL**) señala que durante el primer trimestre de 2025 se ha producido una leve mejora en la facturación y en las ventas nacionales. No obstante, las exportaciones y el empleo se han deteriorado con respecto al mismo periodo del año anterior. Desde la asociación indican que la evolución del sector sigue “condicionada por un contexto de gran incertidumbre internacional y por la debilidad de la demanda exterior”.

El sector **automotriz** español registró en el primer trimestre de 2025 una caída del 14,32 % en la producción de turismos y todoterrenos en tasa anual, según datos del Ministerio de Industria, Comercio y Turismo¹. En total, entre enero y marzo se fabricaron en España 437.951 unidades de turismos y todoterrenos.

Por su parte, según la Asociación Española de Fabricantes de Automóviles y Camiones (ANFAC), en el primer trimestre se produjeron 590.0882 vehículos y se exportaron 500.817. En relación con las exportaciones, se expidieron un 13,6 % menos que en el mismo periodo del año anterior. Europa sigue siendo el principal destino, absorbiendo el 92,9 % de las ventas al exterior.

ANFAC recalca que “la recuperación total de la actividad productiva dependerá de factores clave como la estabilidad del mercado y el crecimiento de la demanda”. Asimismo, advierte de que será decisiva la “evolución de la actual situación geopolítica derivada de la política arancelaria de EE.UU.”.

A nivel regional destaca que, a fecha 14 de marzo de 2025, último dato disponible, el Mecanismo RED ha acogido a 5.726 trabajadores, de los cuales 4.242 pertenecen a la empresa Ford, garantizando así una cobertura laboral temporal ante la caída de actividad en la planta. La previsión es que durante 2025 la producción en la planta de Almussafes, que actualmente sólo fabrica el modelo *Kuga*, se siga reduciendo.

En cuanto a las compras de vehículos nuevos, los datos de ANFAC muestran un fuerte crecimiento en las matriculaciones de turismos y todoterrenos en la Comunitat Valenciana. Durante el primer trimestre las matriculaciones crecieron un 41,87 % frente al trimestre anterior y un 49,44 % en comparación con el mismo periodo del año anterior. Este avance obedece, en gran medida, al aumento en las matriculaciones en la provincia de Valencia, provocado por la reposición de los vehículos siniestrados por la DANA. Las matriculaciones en la provincia de Valencia se han disparado un 175,57 % en tasa anual.

¹ Ni el Ministerio de Industria, Comercio y Turismo ni ANFAC publican datos regionalizados de producción de vehículos.

Matriculaciones de turismos y todoterrenos	1T 2025	Variación trimestral (%)	Variación anual (%)
España	279.374	2,65	14,16
Comunitat Valenciana	35.326	41,87	49,44
Alicante	10.451	37,84	-21,80
Castellón	2.598	12,13	18,63
Valencia	22.277	48,49	175,57
% CV / España	12,64		

Tabla 4. Fuente: Elaboración propia a partir de datos ANFAC y FACONAUTO

En el gráfico 5 se puede apreciar cómo el número de matriculaciones se han situado en todos los meses de 2025 muy por encima de los niveles del año anterior. Además, las matriculaciones acumuladas durante los 5 primeros meses del año han logrado superar las registradas en el mismo periodo de 2019, el año previo a la pandemia.

Matriculaciones de turismos y todoterrenos en la Comunitat Valenciana

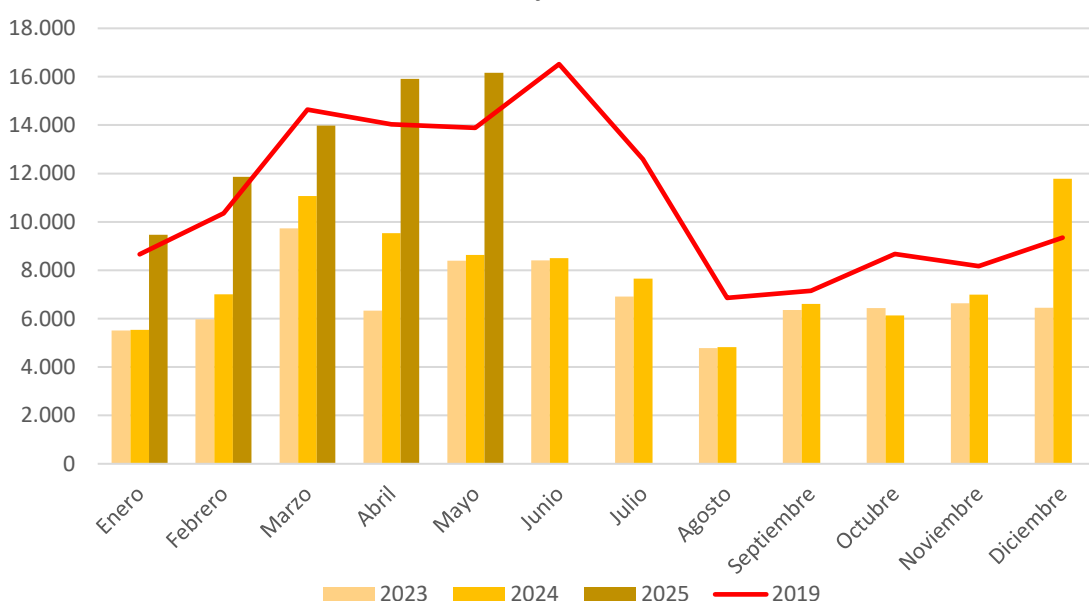


Gráfico 5. Fuente: Elaboración propia a partir de datos de ANFAC y FACONAUTO

Según la vigésima nota informativa sobre la DANA del Consorcio de Compensación de Seguros, hasta 16 de junio se han registrado 144.196 solicitudes de indemnización en automóviles. Por su parte, el RD-ley 8/2024, de 28 de noviembre, anunció la implementación del Plan Reinicia Auto+ para la adquisición de vehículos nuevos y seminuevos. Hasta el 13 de junio se han solicitado alrededor de 37.00 solicitudes al Ministerio de Industria y Turismo.

Otro indicador significativo de la evolución de la actividad económica, tanto desde el punto de vista la oferta como desde la demanda, es el **consumo eléctrico**.

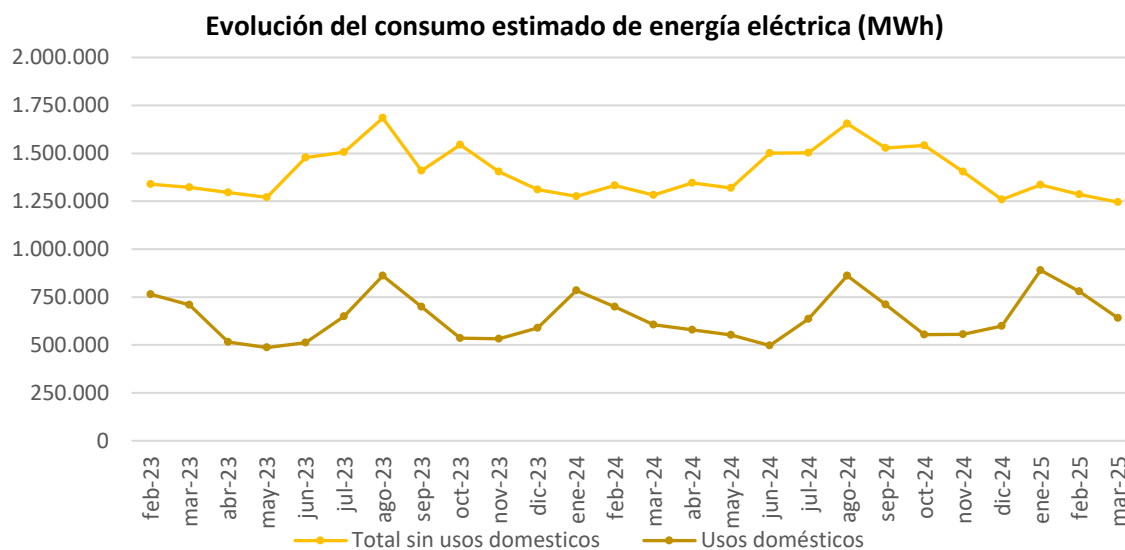


Gráfico 6. Fuente: Elaboración propia a partir de datos del PEGV

Los datos sobre el consumo de energía eléctrica del primer trimestre de 2025 muestran un comportamiento heterogéneo entre los distintos sectores. En comparación con el acumulado del año anterior el consumo total creció un 3,3 %. En el análisis entre los usos domésticos y no domésticos se aprecia un notable incremento del 10,5 % en los domésticos, que contrasta con la ligera disminución del 0,6 % en el consumo estimado para usos del tejido productivo. Esta diferencia es coherente con la evolución dispar que está mostrando el consumo privado, como agregado de la demanda, y la actividad observada en las distintas ramas productivas, como agregado de la oferta.

Estimación del consumo de energía eléctrica en la Comunitat Valenciana 1T 2025	Consumo (MWh)	Tasas de variación (%)		
		Trimestral	Anual	En lo que va de año
TOTAL	2.058.458	4,5	3,3	3,3
Usos no domésticos	1.288.616	-8,0	-0,6	-0,6
Agricultura, ganad., silvicultura, caza y pesca	36.821	-26,1	-22,4	-22,4
Industria	524.634	-10,4	-1,5	-1,5
Extractivas y refino; energía	47.167	-30,6	-32,1	-32,1
Alimentación, bebidas y tabaco	72.597	-14,7	-4,8	-4,8
Ind. textil, confecc., cuero, calzado.; mad., cor.	39.515	-11,4	-2,2	-2,2
Papel, cartón; artes gráficas y edición	25.587	-5,6	5,7	5,7
Química	53.907	-6,4	21,7	21,7
Caucho, plástico y manufacturas diversas	58.422	-7,3	-1,8	-1,8
Productos minerales no metálicos	153.959	-5,6	11,2	11,2
Metalurgia	26.069	-8,3	-4,0	-4,0
Máquinas y transformados metálicos	31.941	7,0	0,8	0,8
Material de transporte	15.469	-17,7	-26,9	-26,9
Construcción y obras públicas	22.729	3,5	6,9	6,9
Servicios	704.433	-5,3	1,3	1,3
Transporte y almacenamiento	120.833	0,9	-1,9	-1,9
Hostelería, comercio, admón. y servicios	583.599	-6,4	2,0	2,0
Usos domésticos	769.842	35,3	10,5	10,5

Tabla 5. Fuente: Elaboración propia a partir de datos del PEGV

Dentro de los usos no domésticos se observa una gran disminución del consumo energético en el sector primario, tanto en tasa trimestral como anual. En el sector industrial la mayoría de ramas han experimentado un retroceso en el consumo eléctrico, especialmente en las ramas dedicadas a la energía y el material de transporte.

Entre las actividades que más han incrementado su demanda de electricidad en lo que va de año destaca la “construcción y obras públicas” (6,9 %), seguida, a más distancia, por las del sector servicios (1,3 %). Por su parte, en el consumo industrial destaca la evolución positiva en lo que va de año de la industria química (21,7 %) y de productos minerales no metálicos —azulejos—, con un avance del 11,2 %.

CONSTRUCCIÓN

Los indicadores del sector de la construcción del primer trimestre de 2025 muestran un mejor tono que en el trimestre anterior y los registros una evolución muy dispar entre la licitación oficial y los visados de dirección.

Como se puede extraer de la tabla 6, la licitación oficial en la Comunitat Valenciana se ha desplomado en tasa trimestral un 59,07 %. Esta caída es muy superior al descenso del 8,97 % registrado en media nacional. En la comparativa anual la caída es menos pronunciada, del 7,06 % en la Comunitat; algo menos intensa que en media nacional.

Indicadores del sector de la construcción - 1T 2025		Valor C.V.	Var. trimestral (%)		Var. anual (%)	
			C.V.	España	C.V.	España
Licitación oficial (miles de €)	Total	500.852	-59,07	-8,97	-7,06	-7,34
	Ingeniería civil	266.339	-68,13	-17,30	-11,07	-15,71
	Edificación	234.513	-39,58	6,03	-2,05	7,69
Visados de dirección (nº viviendas)	Total	3.781	60,57	10,26	75,01	16,99
	Viviendas a construir: obra nueva	2.927	76,53	10,36	98,20	19,35
	Viviendas: rehabilitación	854	5,85	9,74	4,87	6,08

Tabla 6. Fuente: Elaboración propia a partir de datos del Ministerio de Transportes, Movilidad y Agenda Urbana

Frente a esta evolución negativa, los datos de visados de dirección anticipan un gran dinamismo en la Comunitat Valenciana, especialmente en vivienda de obra nueva. Los visados de dirección han aumentado un 60,57 % en relación al trimestre anterior y un 75,01 % en comparación anual. El avance en los visados en la Comunitat ha sido superior al registrado en media nacional (10,26 % y 16,99 %, respectivamente).

Por su parte, los datos de la Estadística Registral Inmobiliaria reflejan un leve descenso en las transacciones de vivienda en la Comunitat Valenciana en tasa trimestral (0,73 %). Este descenso contrasta con el mayor dinamismo registrado en el conjunto del país, donde las compraventas han crecido un 5,26 %. El descenso de operaciones en la Comunitat se ha producido tanto en vivienda nueva como en usada.

Este menor dinamismo también se observa en la comparativa interanual, donde el avance de la Comunitat es 10,79 p.p. inferior al anotado en media nacional. Al igual que en conjunto de España, destaca el mejor comportamiento mostrado en la compraventa de vivienda nueva.

Transacciones inmobiliarias de vivienda - 1T 2025	Nº de compraventas C.V.	Var. trimestral (%)		Var. anual (%)	
		C.V.	España	C.V.	España
Total	27.379	-0,73	5,26	9,11	19,90
Vivienda nueva	5.065	-1,44	8,49	19,91	34,36
Vivienda usada	22.314	-0,57	4,32	6,92	16,15

Tabla 7. Fuente: Elaboración propia a partir de datos de la Estadística Registral Inmobiliaria (Colegio de Registradores)

La Comunitat Valenciana se sitúa como la tercera autonomía con mayor volumen de transacciones (15,07 % del total nacional), sólo por detrás de Andalucía y Cataluña.

Por tipología de demanda, la Comunitat Valenciana sigue destacando en la compra de vivienda por parte de extranjeros, representando un 28,3 % de las adquisiciones totales en la región. En este ámbito la Comunitat continúa siendo la segunda región con mayor peso relativo, tras Illes

Balears. A nivel provincial Alicante lidera el *ranking* nacional en compras realizadas por extranjeros, con un 43,67 % del total de las compras.

En paralelo, el precio medio declarado de la vivienda aumentó en el primer trimestre un 0,4 % en la Comunitat Valenciana en comparación con el trimestre anterior; 2,5 p.p. por debajo del incremento medio nacional del 2,9 %. El precio medio en la Comunitat se situó en 1.724 €/m²; 502 euros por debajo de la media nacional (2.226 €/m²). Por tipología de vivienda, la nueva registró un descenso del 2,3 % trimestral hasta situarse en 2.051 €/m² y la usada anotó una subida del 1,3 %, situándose en 1.647 €/m².

Con respecto al número de hipotecas constituidas en la Comunitat, su evolución refleja una disminución en comparativa trimestral del 4,64 % en el total de fincas; un descenso 1,59 p.p. más intenso que el registrado en media nacional. Sin embargo, en términos anuales se ha incrementado el número de hipotecas un 33,68 % en la Comunitat; 2,69 p.p. menos que en media nacional.

Número de hipotecas constituidas 1T 2025	Nº de hipotecas C.V.	Var. trimestral (%)		Var. anual (%)	
		C.V.	España	C.V.	España
Total de fincas	17.792	-4,64	-3,05	33,68	31,00
Viviendas	13.918	-4,22	-1,89	41,08	33,49

Tabla 8. Fuente: Elaboración propia a partir de datos del INE

SERVICIOS

El sector servicios mostró durante el primer trimestre un dinamismo moderado, aunque con diferencias entre sus distintas ramas. En el conjunto del trimestre la cifra de negocios creció en la Comunitat un 1,79 %; un avance 0,42 p.p. por debajo de la media nacional. En comparación con el mismo periodo del año anterior el incremento fue del 4,18 %; 0,97 p.p. menos que el crecimiento medio del país.

La mayoría de las ramas del sector terciario experimentaron avances en el primer trimestre, tanto frente al trimestre anterior como con respecto al mismo periodo del año anterior. Frente a este dinamismo generalizado, la rama de “información y comunicaciones”² retrocedió en la comparación trimestral. Esta rama también fue la actividad que mostró un comportamiento menos dinámico en el conjunto de España

Índice de la cifra de negocios del sector servicios (*) Tasas de variación (%) 1T 2025	Comunitat Valenciana			España		
	Trimestral	Anual	Media en lo que va de año (**)	Trimestral	Anual	Media en lo que va de año (**)
Índice general	1,79	4,18	4,2	2,21	5,15	5,1
Comercio	1,86	3,79	3,8	2,73	4,66	4,7
Otros servicios	2,18	5,52	5,5	1,36	5,09	5,1
Transporte y almacenamiento	4,42	7,94	8,0	2,08	6,77	6,8
Hostelería	1,15	2,30	2,3	0,27	3,75	3,8
Información y comunicaciones	-2,51	2,43	2,4	0,28	2,49	2,5
Actividades inmobiliarias				5,58	11,94	11,9
Actividades profesionales, científicas y técnicas	1,49	3,53	3,5	1,62	4,59	4,6
Actividades administrativas y servicios auxiliares	0,09	4,50	4,5	1,96	7,28	7,3

(*) Datos ajustados de efectos estacionales y de calendario

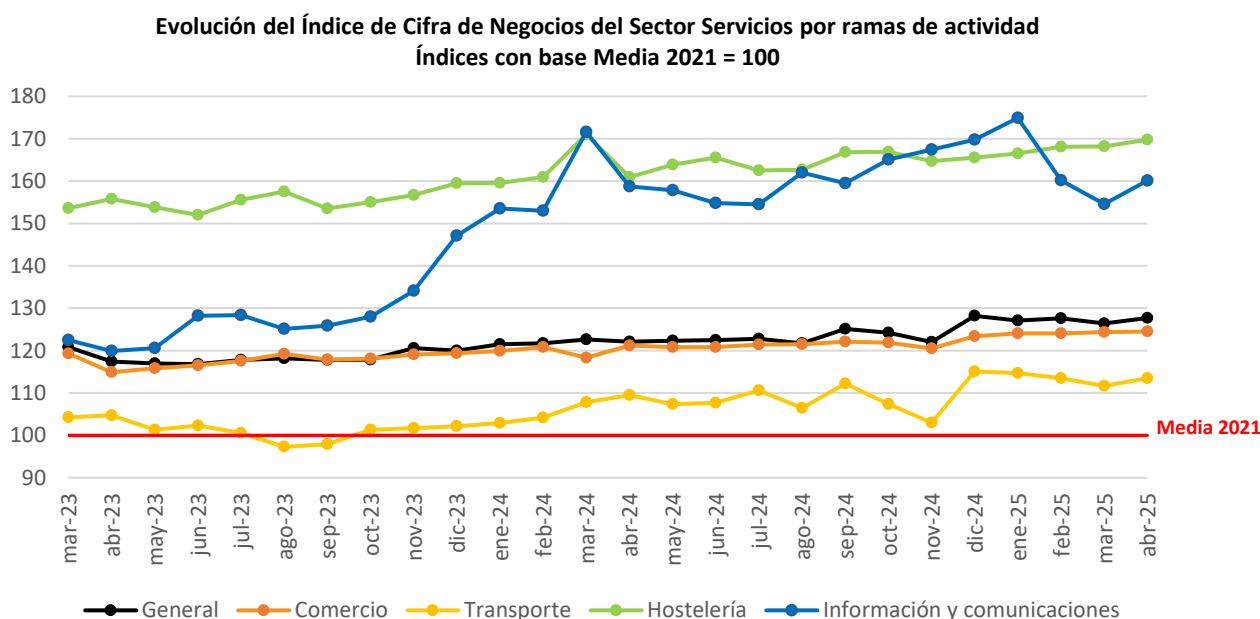
(**) Tasa de variación media interanual en lo que va de año (redondeado a una décima)

Tabla 9. Fuente: Elaboración propia a partir de datos del PEGV y del INE

² Esta rama incluye, entre otras actividades, las relacionadas con “actividades cinematográficas, de video..., grabación de sonido y edición musical”, así como “programación, consultoría y otras actividades relacionadas con la informática”.

Las recién publicadas cifras de abril mantienen la tendencia en la cifra de negocios del sector servicios en la Comunitat, anotando un crecimiento del 5,60 % en tasa anual. La rama con mayor crecimiento ha sido la rama hostelera (8,90 %). Este avance incorpora un efecto base importante, dado que en 2024 la Semana Santa y la Pascua se celebraron en el mes de marzo.

En el siguiente gráfico se muestra la evolución del sector servicios y de sus principales ramas durante los últimos 26 meses. El sector se mantiene por encima de la media de 2021 en todos los segmentos analizados a lo largo del primer trimestre. Asimismo, el gráfico refleja la caída de actividad de la rama de información y comunicaciones en febrero y marzo de 2025



(*) Datos ajustados de efectos estacionales y de calendario

Gráfico 7. Fuente: Elaboración propia a partir del PEGV

Centrando el foco en el sector del comercio, la siguiente tabla muestra los datos del índice de comercio al por menor correspondientes al primer trimestre de 2025.

Índice de comercio al por menor Tasas de variación (%) 1T 2025	Comunitat Valenciana			España		
	Trimestral	Anual	Media en lo que va de año (*)	Trimestral	Anual	Media en lo que va de año (*)
General sin estaciones de servicio	1,1	3,3	3,3	0,3	3,0	3,0
Alimentación	1,7	4,8	4,8	1,2	3,7	3,7
Resto	1,1	2,9	2,9	-0,0	3,3	3,3

(*) Tasa de variación media interanual en lo que va de año (redondeado a una décima)

Tabla 10. Fuente: Elaboración propia a partir de datos del PEGV y del INE

El comercio al por menor cerró el trimestre con un crecimiento trimestral del 1,1 % en la Comunitat Valenciana; 0,8 p.p. por encima de la media nacional. En términos anuales, las ventas minoristas crecieron un 3,3 %, superando en 0,3 p.p. la media española. Entre enero y marzo destaca el mayor dinamismo en tasa trimestral del comercio minorista de la Comunitat en todos los grupos de productos.

Desde **CONFECOMERÇ CV** se confirman los datos y se advierte de que el comercio minorista afronta un segundo trimestre de 2025 marcado por la incertidumbre. Aunque las ventas han mostrado cierta mejoría, con incrementos interanuales moderados, el comportamiento ha sido irregular.

La confederación del comercio advierte del impacto que siguen teniendo los altos costes, especialmente los laborales y fiscales. Con respecto a la posible reducción de jornada laboral,

las micro, pequeñas, medianas empresas y los autónomos del sector alertan de las dificultades para adaptar las plantillas sin comprometer la viabilidad de sus negocios. Además, se mantiene la preocupación por el efecto prolongado de la DANA sobre municipios estratégicos.

Por su parte, la trayectoria de los principales componentes del **turismo** confirma la robustez del sector. Salvo en enero, en el resto de los meses de este año se ha superado el número de visitantes extranjeros registrados en el mismo mes del año anterior. Durante el primer trimestre de 2025 llegaron 2,13 millones de turistas internacionales; el 12,5 % del total nacional. Esta cifra supone un incremento anual del 5,15 %; cerca de medio punto menos que la media nacional.

Número total de turistas extranjeros en la Comunitat Valenciana

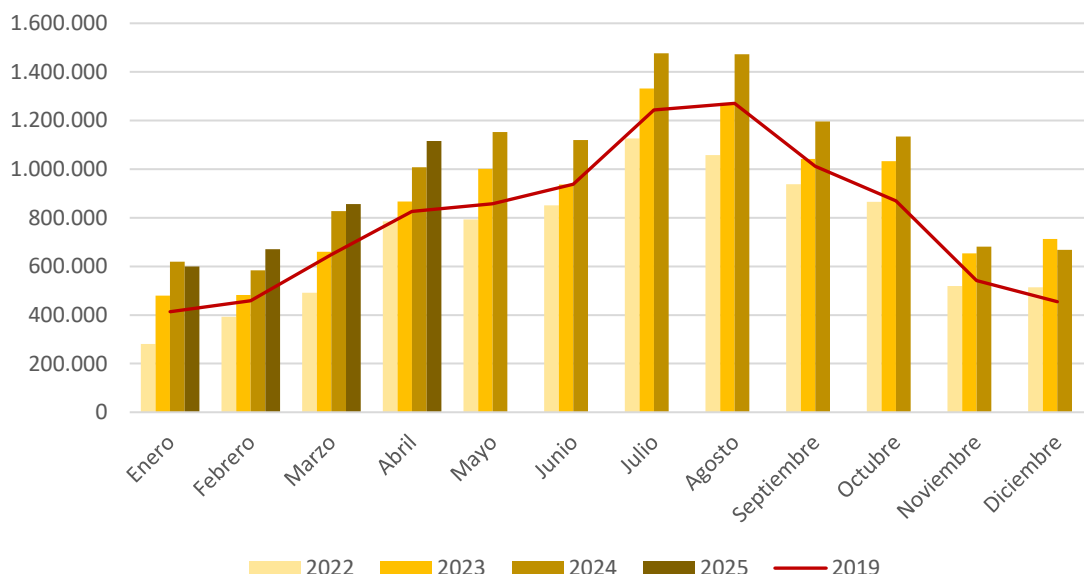


Gráfico 8. Fuente: Elaboración propia a partir de datos del INE (FRONTUR)

Entre los principales destinos receptores de España por volumen la Comunitat mantiene la cuarta posición, tras Canarias, Cataluña y Andalucía.

Turistas extranjeros según destino principal 1T 2025	Número de personas	Tasa de variación trimestral (%)	Tasas de variación anual (%)
Total nacional	17.055.977	-14,28	5,68
Andalucía	2.523.423	-10,62	7,37
Balears, Illes	810.045	-59,48	3,61
Canarias	4.361.596	2,46	2,09
Cataluña	3.583.660	-13,29	6,39
Comunitat Valenciana	2.127.977	-14,24	5,15
Comunidad de Madrid	2.069.078	-5,25	8,57
Otras Comunidades autónomas	1.580.198	-21,76	9,92

Tabla 11. Fuente: Elaboración propia a partir de datos del INE (FRONTUR)

Coherente con la evolución del número de turistas extranjeros, el desembolso total realizado por los turistas internacionales siguió el mismo patrón: tan sólo en enero el desembolso estuvo por debajo del alcanzado en el mismo mes de 2024. El gasto medio diario ascendió a 134 euros; 10 euros más que en el año anterior.

Gasto total de los turistas internacionales (millones de euros) Comunitat Valenciana

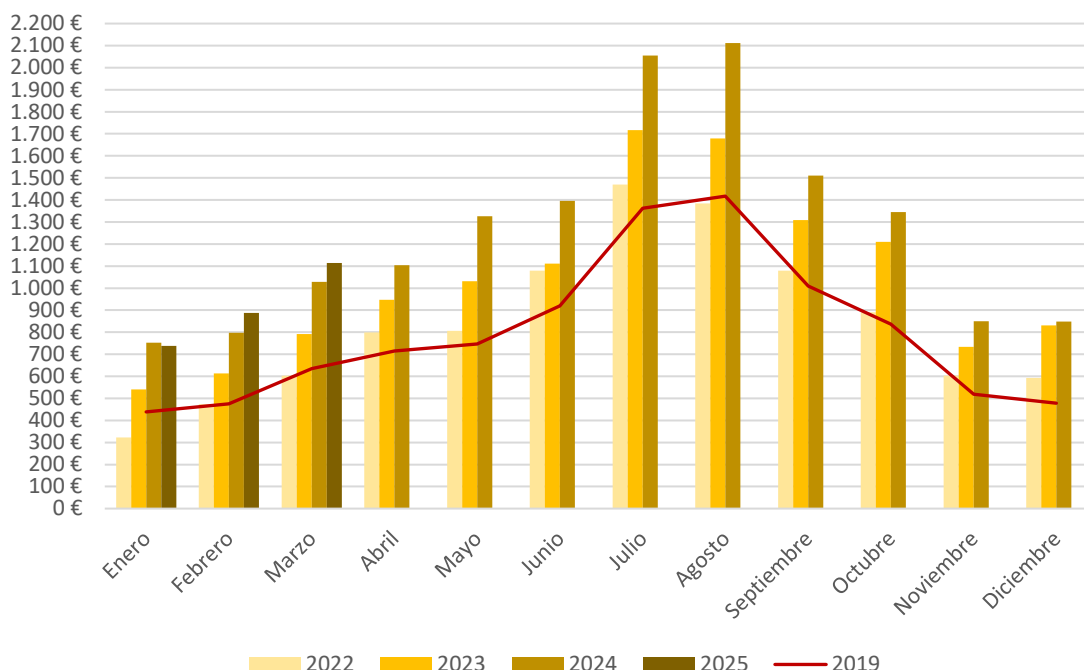


Gráfico 9. Fuente: Elaboración propia a partir de datos del INE (EGATUR)

La duración media presenta un comportamiento distinto. Entre enero y marzo los turistas permanecieron 9,56 días de promedio; un 6,30 % menos que en 2024, aunque todavía por encima de la media nacional (7,75 días). La Comunitat, por tanto, mantiene su capacidad para atraer visitantes con estancias superiores a las que se realizan en media nacional.

Las pernoctaciones hoteleras retrocedieron un 3 % interanual; un descenso muy similar al registrado en el conjunto de España (3,1 %). El retroceso responde al descenso de las pernoctaciones realizadas por los residentes en España, que contrasta con las pernoctaciones realizadas por los turistas extranjeros. Pese a que la estacionalidad reduce en los primeros meses del año la afluencia turística en nuestra región, la disminución trimestral en la Comunitat ha sido menos intensa que la registrada en la media del país.

Pernoctaciones en establecimientos hoteleros 1T 2025	Nº de pernoctaciones C.V.	Var. trimestral (%)		Var. anual (%)	
		C.V.	España	C.V.	España
Total	5.343.912	-13,7	-19,9	-3,0	-3,1
Residentes en España	2.415.404	-16,9	-17,1	-8,8	-7,0
Residentes en el extranjero	2.928.508	-10,8	-21,4	2,5	-0,9

Tabla 12. Fuente: Elaboración propia a partir de datos de la Estadística de Turismo de la GVA

Por provincias, la caída en el número de viajeros (4,4 % en tasa anual para el conjunto de la Comunitat) se produjo en las 3 provincias de la Comunitat, aunque a ritmos distintos. Destaca la bajada de viajeros en la provincia de Valencia, con una caída del 7,7 %.

El patrón se repite en pernoctaciones, que descienden un 3,0 % en tasa anual. El avance de pernoctaciones en la provincia de Castellón (12,2 %) no logra compensar las caídas en Alicante y, especialmente, en Valencia.

Viajeros y pernoctaciones en establecimientos hoteleros 1T 2025	Viajeros			Pernoctaciones		
	Nº	Var. trimestral (%)	Var. anual (%)	Nº	Var. trimestral (%)	Var. anual (%)
España	19.996.757	-18,4	-3,0	57.667.936	-19,9	-3,1
Comunitat Valenciana	1.822.964	-7,0	-4,4	5.343.913	-13,7	-3,0
Alicante	897.386	-12,8	-2,3	3.253.934	-17,9	-2,2
Castellón	171.753	-15,7	-0,0	465.557	-10,2	12,2
Valencia	753.825	3,7	-7,7	1.624.422	-4,9	-7,9

Tabla 13. Fuente: Elaboración propia a partir de datos de la Estadística de Turismo de la GVA

En términos monetarios, la Comunitat Valenciana cerró el primer trimestre con una tarifa media diaria (ADR) de 77,90 euros; 35,30 euros por debajo de la media nacional. Frente al repunte del 5,9 % en tasa anual de la tarifa media diaria en el conjunto España, en la Comunitat la ADR se contrajo un 2,1 %.

El ingreso por habitación disponible (RevPAR) siguió la misma tendencia: 47,30 euros en la Comunitat frente a 69,60 euros en España. La brecha se amplió respecto a 2024, al descender el RevPAR autonómico un 2,3 % frente al avance del 6,6 % nacional.

Según la Asociación Empresarial Hotelera y Turística de la Comunitat Valenciana (**HOSBEC**) el año empezó con un grado de ocupación del 60,5 % en la Comunitat; 0,5 p.p. por encima del registrado el año anterior. Por provincias, la de Valencia lideró la ocupación con un 62,0 %; 1,7 p.p. menos que en el mismo periodo de 2024. Le siguen Alicante, con un 61,4 %; 0,6 p.p. menos que en el año anterior, y Castellón, con una ocupación del 48,9 %; 3,8 p.p. más que en 2024. En la planta hotelera se mantuvieron operativos un total de 973 establecimientos, lo que supone un 0,9 % más que en 2024. En términos generales el empleo generado por el sector registró un crecimiento anual del 3,8 % a nivel autonómico. Según la organización, tras siete meses de la DANA, el turismo en la provincia de Valencia se está normalizando en el mes de junio.

Desde HOSBEC se mantienen unas buenas previsiones para 2025 a nivel regional, aunque “con crecimientos más moderados que en 2024”. Según los datos extraídos de su herramienta Biontrend, “la Comunitat Valenciana cae ligeramente en ocupación media respecto del año 2024, pero sus principales indicadores económicos están en positivo y se esperan picos de producción durante el mes de agosto”. Además, la organización proyecta “una ampliación de la temporada de verano hasta bien entrado el mes de noviembre”, con “amplios periodos que superarán las producciones del año 2024”

Por su parte, la Federación Empresarial de Hostelería de Valencia (**FEHV**) confirma que durante el primer trimestre se registró una trayectoria positiva de la actividad, aunque con “tendencia a crecimientos más moderados”. La cifra de negocios en la Comunitat creció un 0,1 % en tasa anual; un avance significativamente menos dinámico que el anotado a nivel nacional (2,6 %). En términos de empleo, el sector ocupó a 152.000 personas en la región, lo que supuso una caída del 1,9 %; un descenso algo más contenido que el registrado en media nacional (2,8 %).

De cara al conjunto de 2025, la organización prevé una campaña de verano con un “ritmo de avance menor al de años anteriores”, estimando que el crecimiento de la facturación “no superará el 5 % en tasa anual”. Factores como “la capacidad de ahorro de las familias, la contención de los precios y el tirón de la demanda en temporada de verano, así como las buenas previsiones del sector turístico, especialmente el extranjero, hacen prever una temporada estival de récord tanto en facturación como en empleo, aunque con pérdida de rentabilidad de los negocios”. También se señala que la “progresiva desestacionalización hace que las subidas durante los meses de verano sean más moderadas que en años anteriores”.

Entre las principales preocupaciones del sector de cara al resto del ejercicio destacan la pérdida de rentabilidad, debido al aumento de los costes productivos y el ajuste en la demanda de los consumidores; la reducción de la jornada laboral, que afectará especialmente a un tejido

empresarial compuesto en un 95 % por micropymes, siendo una “intromisión sin precedentes en la negociación colectiva”; y los efectos del “colapso sanitario que alarga diagnósticos y pruebas”, dificultando la gestión de las incapacidades temporales.

MERCADO LABORAL

El análisis de los datos de la **Encuesta de Población Activa (EPA)** correspondiente al primer trimestre de 2025 debe tener en cuenta el alto componente estacional negativo, especialmente en el sector servicios, que ha supuesto el hecho de que este año se haya celebrado la Semana Santa y la Pascua en el mes de abril, y no en marzo, como sucedió el año anterior. Ni el INE ni el Institut Valencià d’Estadística publican las series desestacionalizadas de todas las variables de la EPA a nivel regional; tan sólo difunden tasas de variación trimestrales de ocupación y paro.

Teniendo en cuenta esta limitación, se aprecia que entre enero y marzo disminuyeron en tasa trimestral tanto el número de activos como el de ocupados, mientras aumentaron las personas paradas e inactivas. En tasa anual el número de inactivos creció de modo más intenso que el de activos.

Encuesta de Población Activa 1T 2025	Comunitat Valenciana			España		
	Miles de personas	Var. trimestral	Var. anual	Miles de personas	Var. trimestral	Var. anual
Población ≥ 16 años	4.624,30	0,52 %	2,33 %	41.921,30	0,27 %	1,44 %
Población activa	2.691,80	-0,50 %	1,39 %	24.554,50	0,41 %	1,35 %
Ocupados	2.351,30	-0,86 %	2,32 %	21.765,40	-0,42 %	2,43 %
Parados	340,4	2,04 %	-4,62 %	2.789,20	7,46 %	-6,34 %
Inactivos	1.932,50	1,96 %	3,66 %	17.366,80	0,06 %	1,57 %

Tabla 14. Fuente: Elaboración propia a partir de datos del INE (EPA)

En la Comunitat Valenciana la población activa se redujo un 0,50 % en tasa trimestral y creció un 1,39 % en comparación anual, hasta situarse en 2.691.800 personas. En cambio, la población activa del conjunto de España aumentó tanto en tasa trimestral como anual.

El número de ocupados en la Comunitat descendió hasta las 2.351.300 personas, lo que supuso una caída trimestral del 0,86 %; 0,42 p.p. más intensa que la registrada en el conjunto del país. En comparativa anual se registró un avance del 2,32 %; 0,11 p.p. menos que en media nacional.

El desempleo aumentó un 2,04 % en la Comunitat durante el trimestre, que equivale a un incremento de 6.800 personas. En comparativa anual se registró una reducción del 4,62 %, equivalente a 16.500 personas.

Por tipo de empleador, el empleo privado disminuyó un 0,54 % en tasa trimestral y se mantuvo estable a nivel nacional. Por su parte, el empleo público disminuyó un 2,69 % en la Comunitat; 0,13 p.p. más que en media nacional.

Respecto al mismo trimestre del año anterior, las diferencias se amplían: el empleo privado creció un 4,22 %, mientras que el público cayó un 7,38 %. En el primer trimestre de 2025 el empleo privado representó el 85,21 % del empleo total en la Comunitat Valenciana; 1,28 p.p. por encima de la media nacional.

Encuesta de Población Activa 1T 2025	Comunitat Valenciana			España		
	Total	Hombres	Mujeres	Total	Hombres	Mujeres
Tasa de actividad (%)	58,21	63,32	53,31	58,27	63,36	54,04
Tasa de paro (%)	12,65	11,03	14,49	11,36	10,14	12,72

Tabla 15. Fuente: Elaboración propia a partir de datos del INE (EPA)

La tasa de paro en la Comunitat Valenciana se situó en el 12,65 %, superando en 1,29 p.p. la media nacional (11,36 %). En comparación con el mismo periodo del año anterior, la tasa de paro se redujo en 0,79 p.p. en la Comunitat, mientras que en España la bajada fue más intensa,

de 0,93 p.p. La tasa de actividad alcanzó el 58,21 % en la Comunitat; 0,06 p.p. por encima de la observada a nivel nacional.

Durante el primer trimestre se firmaron un total de 312.973 contratos laborales en la Comunitat. Esta cifra supone un aumento del 4,19 % en relación al mismo periodo del año anterior. La contratación en el trimestre supone el 9 % de la total realizada en España.

Según los datos del Servicio Público de Empleo Estatal (SEPE), el **paro registrado** en la Comunitat Valenciana disminuyó en el mes de abril por tercer mes consecutivo, hasta situarse en 302.331 personas en situación de desempleo. En mayo el paro bajó en 4.881 personas, situándose el número de personas desempleadas en 297.450. En comparación con mayo de 2024, el descenso equivale a una reducción de 18.646 personas; una bajada del 5,90 % en términos anuales.

Como se puede observar en el gráfico 10, la evolución del paro registrado en la Comunitat desde febrero muestra una tendencia a la baja, acumulando en lo que va de año un descenso de 21.131 personas en situación de desempleo.

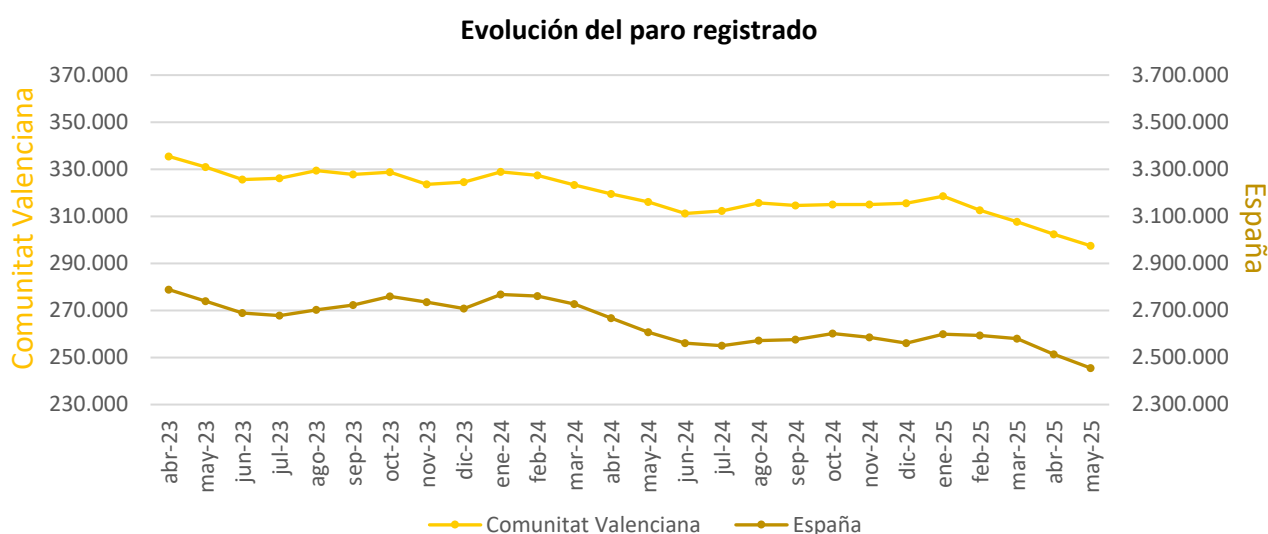


Gráfico 10. Fuente: Elaboración propia a partir de datos del SEPE

La evolución del paro registrado en el último trimestre móvil disponible -de marzo a mayo de 2025- muestra una mejoría en el mercado laboral de la Comunitat, aunque con un comportamiento menos dinámico que la media nacional en todos los sectores productivos. En la Comunitat el paro ha descendido en este periodo un 3,30 %, mientras que en media nacional ha descendido un 4,85 %.

La bajada del paro en la Comunitat se ha producido en las tres provincias. En Alicante y Valencia el paro ha descendido en todos los grandes sectores productivos; no así en Castellón, donde el paro aumentado en agricultura un 8,96 %. En el colectivo sin empleo anterior el número de desempleados ha aumentado un 1,48 %, especialmente en la provincia de Valencia (3,73 %).

Tasas de variación trimestral (%) del paro registrado Trimestre móvil: Marzo 2025 – Mayo 2025	Total	Agricultura	Industria	Construcción	Servicios	Sin empleo anterior
España	-4,85	-6,58	-3,79	-4,95	-4,96	-4,21
Comunitat Valenciana	-3,30	-2,14	-2,51	-4,21	-3,86	1,48
Alicante	-3,47	-4,70	-2,76	-3,17	-3,89	-0,61
Castellón	-2,48	8,96	-1,00	-4,40	-3,64	1,27
Valencia	-3,34	-2,66	-2,67	-5,32	-3,89	3,73

Tabla 16. Fuente: Elaboración propia a partir de datos del SEPE

Según los datos publicados por la **Tesorería General de la Seguridad Social**, el número de afiliados aumentó en la Comunitat Valenciana en abril, hasta situarse en 2.203.501 afiliados. En el mes de mayo, último dato disponible, el número de afiliados ha aumentado en 9.269 personas, registrando un total de 2.212.3771 afiliados. En comparación con el mismo mes del año anterior la afiliación ha aumentado en 61.235, que equivalente a una subida del 2,86 %.

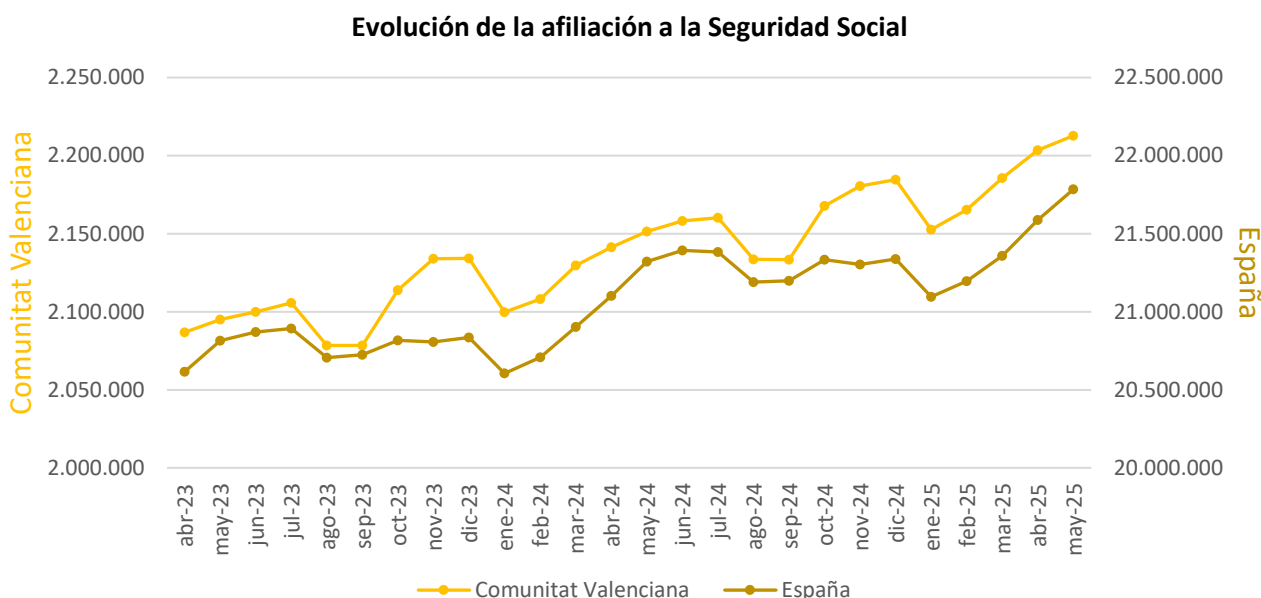


Gráfico 11. Fuente: Elaboración propia a partir de datos de la Tesorería General de la Seguridad Social (TGSS)

La evolución de la afiliación a la Seguridad Social en el último trimestre móvil disponible -de marzo a mayo de 2025- muestra una tendencia positiva en la Comunitat, con un aumento de 27.103 afiliados. La afiliación ha aumentado un 1,24 % en la Comunitat; 0,76 p.p. menos que el crecimiento registrado en el conjunto del país. A nivel territorial todas las provincias de la Comunitat han registrado subidas, aunque sólo la de Alicante ha mostrado un mayor dinamismo que la media nacional (2,40 %).

Afiliación a la Seguridad Social	Mayo 2025	Variación trimestre móvil marzo 2025 – mayo 2025	
		Absoluta	Relativa
España	21.784.375	426.729	2,00%
Comunitat Valenciana	2.212.771	27.103	1,24%
Alicante	768.428	17.980	2,40%
Castellón	258.567	1.859	0,72%
Valencia	1.185.775	7.264	0,62%
% CV / España	10,16%		

Tabla 17. Fuente: Elaboración propia a partir de datos de la Tesorería General de la Seguridad Social (TGSS)

INFLACIÓN

La inflación, en términos del Índice de Precios al Consumo (en adelante IPC), ha seguido en lo que va de año una trayectoria variable, pero mayoritariamente bajista, hasta situarse en mayo en el 2,2 %; 0,3 p.p. por encima de los niveles de inflación registrados en la zona euro.

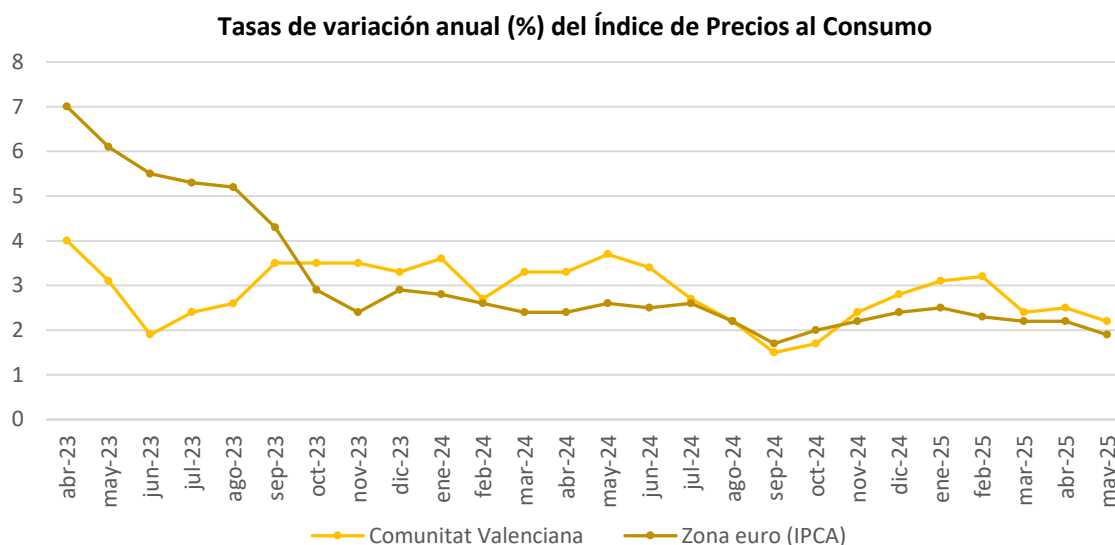


Gráfico 12. Fuente: Elaboración propia a partir de datos del INE y EUROSTAT

En marzo la inflación subió un 0,2 % en tasa mensual y en abril un 0,6 % adicional. En mayo la subida mensual ha sido del 0,1 %, hasta situarse en el 2,2 % anual. En lo que va de año los grupos con mayores subidas han sido los relacionados con los suministros, las comunicaciones y la restauración. Por el contrario, los grupos que han registrado mayores bajadas han sido “vestido y calzado” y “ocio y cultura”.

Tasas de variación (%) del IPC mayo 2025	Comunitat Valenciana			España		
	Mensual	Anual	En lo que va de año	Mensual	Anual	En lo que va de año
Índice general	0,1	2,2	1,6	0,1	2,0	1,3
01 Alimentos y bebidas no alcohol.	0,3	2,6	2,5	0,5	2,5	2,0
02 Bebidas alcohólicas y tabaco	0,4	3,5	2,6	1,0	3,6	2,8
03 Vestido y calzado	2,2	0,0	-1,5	2,5	0,5	-1,6
04 Vivienda, agua, electric., gas...	0,6	5,3	3,4	0,4	3,8	2,1
05 Muebles, artículos del hogar...	0,4	0,2	0,5	0,2	0,6	0,4
06 Sanidad	0,4	2,7	1,6	0,1	1,9	1,4
07 Transporte	-0,9	-1,8	-0,3	-1,0	-2,0	-0,5
08 Comunicaciones	-0,2	1,7	3,4	-0,2	2,0	3,6
09 Ocio y cultura	-1,6	0,7	-1,4	-1,9	0,5	-2,0
10 Enseñanza	0,0	3,6	0,3	0,0	2,5	0,1
11 Restaurantes y hoteles	0,3	4,6	3,2	0,5	4,3	3,5
12 Otros bienes y servicios	0,3	3,5	1,7	0,2	3,6	2,0

Tabla 18. Fuente: Elaboración propia a partir de datos del INE

La inflación subyacente, que refleja la evolución de los precios de la economía excluyendo los grupos más volátiles (alimentos no elaborados y productos energéticos), cerró el mes de mayo con una variación anual del 2,2 % en la Comunitat; idéntica a la registrada al IPC general. Desde diciembre de 2024 la inflación subyacente se sitúa por encima o en el mismo nivel que el IPC general.

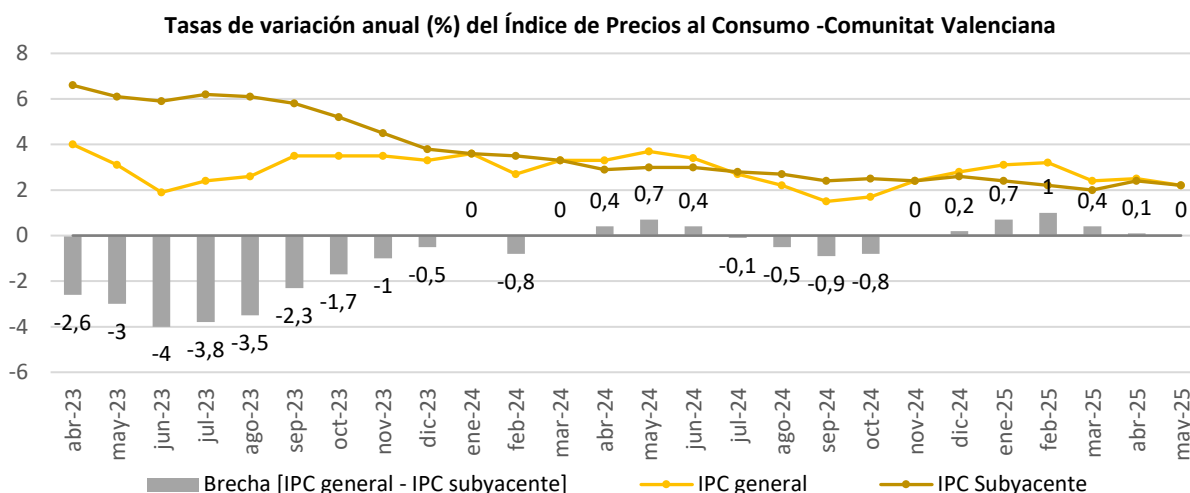


Gráfico 13. Fuente: Elaboración propia a partir de datos del INE

Las previsiones de Funcas, actualizadas el 13 de junio, han revisado a la baja la inflación esperada para 2025, debido a la evolución más contenida en los precios en los servicios. De mantenerse la trayectoria prevista, la inflación media anual de este año se situaría en el 2,4 % y del 1,9 % en 2026. Estas previsiones se realizaron antes del ataque bélico de Israel sobre Irán.

	Ene	Feb	Mar	Abr	May	Jun	Jul	Ago	Sep	Oct	Nov	Dic	Media
2024	3,4	2,8	3,2	3,3	3,6	3,4	2,8	2,3	1,5	1,8	2,4	2,8	2,8
2025	2,9	3,0	2,3	2,2	2,0	2,1	2,4	2,5	2,8	2,6	2,4	2,2	2,4
2026	1,7	1,5	1,8	1,8	2,0	1,8	1,9	1,9	2,0	2,0	2,0	1,9	1,9

Tabla 19. Fuente: FUNCAS

TEJIDO EMPRESARIAL

A finales de marzo el tejido empresarial de la Comunitat contaba con 153.632 empresas y autónomos con asalariados de alta en la Seguridad Social. Esta cifra supone un incremento del 0,67 % en comparación trimestral y una reducción del 0,19 % en términos anuales.

Número de empresas (*) inscritas en la Seg. Social	Número de empresas			Variación C.V.		
	C.V.	Alicante	Castellón	Valencia	Trimestral	Anual
1T 2025						
Total	153.632	61.446	19.107	77.044	0,67%	-0,19%
A. Agricultura, ganadería, silvicultura y pesca	5.358	1.828	991	2.595	4,73%	-3,56%
B. Industrias extractivas	111	43	23	54	-0,89%	0,00%
C. Industria manufacturera	13.130	5.320	1.591	6.375	-0,42%	-2,49%
D. Suministro de energía eléctric., gas, vapor y aire acond.	246	79	47	136	-0,40%	3,36%
E. Suministro de agua, activ. de san., gest. de res., etc.	847	262	133	496	1,32%	-1,40%
F. Construcción	17.073	7.248	2.080	7.998	1,92%	1,31%
G. Comercio al por mayor y al por menor; repar. de veh.	33.731	13.566	4.305	17.102	-0,79%	-1,59%
H. Transporte y almacenamiento	7.315	2.498	872	4.192	1,92%	2,25%
I. Hostelería	21.600	9.537	2.691	9.545	2,61%	-0,85%
J. Información y comunicaciones	2.721	830	270	1.768	-0,51%	1,80%
K. Actividades financieras y de seguros	2.346	847	342	1.319	0,82%	2,67%
L. Actividades inmobiliarias	5.148	2.260	401	2.537	0,43%	2,28%
M. Actividades profesionales, científicas y técnicas	11.411	3.989	1.277	6.388	0,20%	0,54%
N. Actividades administrativas y servicios auxiliares	6.292	2.900	819	3.161	0,85%	1,50%
P. Educación	4.806	1.581	633	2.710	1,41%	1,01%
Q. Actividades sanitarias y de servicios sociales	5.919	2.156	732	3.240	0,48%	1,20%
R. Actividades artísticas, recreativas y entretenimiento	4.164	1.526	523	2.222	-0,72%	3,25%
S. Otros servicios	8.787	3.542	1.046	4.342	-0,75%	0,53%
T. Actividades de los hogares	2.602	1.423	331	848	-0,46%	-2,84%
U. Actividades de organizaciones extraterritoriales	25	11	0	16	0,00%	0,00%

(*) Empresas y autónomos con asalariados dados de alta el último día del trimestre

Tabla 20. Fuente: Elaboración propia a partir de datos del PEGV

Por sectores, el mayor repunte trimestral lo marcó el sector primario (4,73 %), seguido de la hostelería (2,61 %). Por el contrario, la industria manufacturera sufrió la mayor pérdida de tejido productivo en tasa anual (-2,49 %). La mayoría de las ramas aumentaron el número de empresas; tan sólo seis —las actividades del sector primario, industria manufacturera, suministro de agua, comercio, hostelería y las actividades de los hogares— redujeron su censo.

Desde la perspectiva provincial, Valencia fue la única provincia en la que creció su tejido empresarial, tanto en tasa trimestral (0,69 %) como anual (0,36 %). Las provincias de Alicante y Castellón combinaron alzas trimestrales con descensos interanuales.

Por sectores y ramas a nivel provincial destaca, en negativo, que en la industria manufacturera y en el comercio el número de empresas y autónomos ha descendido en las tres provincias de la Comunitat, tanto en tasa trimestral como en tasa anual. Esta tendencia también se observa en el conjunto del país, donde ambas ramas muestran una evolución negativa.

Número de empresas (*) inscritas en la Seg. Social Tasas de variación - 1T 2025	Alicante		Castellón		Valencia	
	Trimestral	Anual	Trimestral	Anual	Trimestral	Anual
Total	0,78%	-0,19%	0,28%	-1,73%	0,69%	0,36%
A. Agricultura, ganadería, silvicultura y pesca	5,18%	-3,89%	2,27%	-6,86%	5,23%	-1,93%
C. Industria manufacturera	-0,50%	-2,96%	-0,31%	-1,91%	-0,38%	-2,15%
F. Construcción	2,32%	1,23%	0,63%	-1,38%	1,91%	2,05%
G. Comercio por mayor y por menor; repar. de vehíc.	-0,78%	-1,37%	-1,71%	-3,04%	-0,53%	-1,18%
H. Transporte y almacenamiento	3,65%	3,69%	-1,47%	0,23%	1,53%	2,24%
I. Hostelería	2,45%	-0,72%	4,46%	-3,93%	2,28%	0,10%

(*) Empresas y autónomos con asalariados dados de alta el último día del trimestre

Tabla 21. Fuente: Elaboración propia a partir de datos del PEGV

El **Índice de Confianza Empresarial Armonizado (ICEA)** se hace eco de una mejora en la percepción de las empresas. El 26 % de las empresas encuestadas valoró positivamente la marcha de su negocio, frente al 15,9 % que trasladó una valoración negativa. Estos porcentajes arrojan un saldo positivo de 10,1 p.p.; una diferencia ligeramente inferior a la del trimestre anterior. Por su parte, las expectativas de futuro mejoran, al registrarse un saldo de positivo de 17,7 puntos. Por sectores, la construcción lidera la confianza empresarial, con los mejores resultados, tanto en situación actual como en previsiones.

COMERCIO EXTERIOR

La Comunitat Valenciana ha exportado en el primer trimestre de 2025 un volumen total de bienes por valor de 9.488,7 M€, que equivalen al 9,9 % del total de las expediciones y exportaciones realizadas por el conjunto del país. En relación al trimestre anterior, las exportaciones han aumentado un 2,7 %, mientras que en media nacional han disminuido un 1,8 %. Sin embargo, con respecto al mismo periodo del año anterior, las exportaciones han disminuido un 1,8 % en la Comunitat; un descenso que contrasta con el avance del 2,6 % anotado en el conjunto de España.

Desglosando el análisis a nivel provincial, el descenso en las exportaciones en relación al año anterior se produce principalmente en la provincia de Valencia (5,5 %), en la que las exportaciones en el sector del automóvil han retrocedido un 32,91 %; 388,47 M€ en valor. También se han reducido en Castellón (3,6 %), principalmente debido al descenso en las exportaciones de productos energéticos (29,62 %). Por el contrario, en Alicante las exportaciones han subido un 12,1 %, aumentando en todos los sectores, especialmente en el sector de la alimentación (19,27 %), con un incremento de 103,01 M€.

En paralelo, las importaciones han crecido un 2,7 % en tasa trimestral; 2,6 p.p. más que la media nacional. En comparativa anual, las importaciones han aumentado un 10,4 %; 1,1 p.p. más que la media del país. El saldo comercial de bienes en el primer trimestre en la Comunitat Valenciana

ha sido positivo en 128 M€, gracias al superávit registrado en las provincias de Alicante y Castellón. Por el contrario, el saldo ha sido deficitario en la provincia de Valencia (905,5 M€), arrojando una tasa de cobertura del 85,2 %; 1,2 p.p. inferior a la media nacional.

Comercio exterior Comunitat Valenciana 1T 2025	EXPORTACIONES			IMPORTACIONES			SALDO	COBERTURA
	M€	% var. trimestral	% var. anual	M€	% var. trimestral	% var. anual	M€	%
España	95.873,4	-1,8	2,6	110.972,9	0,1	9,3	-15.099,5	86,4
Comunitat Valenciana	9.488,7	2,7	-1,8	9.360,7	2,7	10,4	128,0	101,4
Alicante	1.962,3	11,4	12,1	1.570,9	6,4	14,0	391,4	124,9
Castellón	2.306,4	0,2	-3,6	1.664,3	9,4	23,6	642,1	138,6
Valencia	5.220,0	0,9	-5,5	6.125,5	0,2	6,5	-905,5	85,2
% CV / España	9,9			8,4				

Tabla 22. Fuente: Informe Mensual de Comercio Exterior de la Comunidad Valenciana

Descendiendo a nivel sectorial, entre enero y marzo se observa una evolución positiva en gran parte de los sectores en tasa trimestral. Destaca el avance de las exportaciones de materias primas en (42,8 %). No obstante, en comparativa anual la evolución generalizada es negativa, especialmente en el sector del automóvil, con una caída de sus exportaciones del 29,9 %.

El sector agroalimentario continúa siendo el más destacado en relación al volumen total de las exportaciones de la Comunitat (28,7 %), destacando “frutas, hortalizas y legumbres” con el 20,7 % del valor de las exportaciones totales, de las cuales el peso de cítricos suma el 10,5 %.

En el caso de las importaciones, el crecimiento trimestral se ha producido en la mayoría de los sectores, destacando la evolución positiva de las importaciones de alimentación (12,3 %). En tasa anual las importaciones han aumentado en todos los grandes sectores, con excepción de la rama del automóvil (8,4 %).

Analizando los saldos comerciales del primer trimestre, el sector agroalimentario y las semimanufacturas no químicas (impulsadas por la cerámica) presentan un balance positivo, lo que subraya el peso de estos sectores en las exportaciones totales de la Comunitat Valenciana.

Por áreas geográficas, la zona euro ha concentrado el 51,9 % de las exportaciones y el 34,7 % de las importaciones de la Comunitat en el primer trimestre. Los principales destinos de las exportaciones han sido Francia (13 %), Alemania (12 %) e Italia (8,3 %), mientras que las importaciones han estado lideradas por China (17,3 %), Francia (7,3 %) y Alemania (7,2 %).

Estados Unidos, con una cuota del 7,4 % del total exportado en el primer trimestre, se mantiene como el cuarto destino mundial de nuestras exportaciones regionales y como nuestro primer cliente fuera de la UE. En el primer trimestre de 2025 las exportaciones a dicho país registraron una caída del 4,6 % en tasa anual. No obstante, destaca el comportamiento de “aparatos y material eléctrico”, que concentra en torno al 35 % del total exportado al EE.UU. y que anotó un crecimiento del 58,17 % en tasa anual. Esta evolución podría sustentarse parcialmente en adelantos de pedidos provocados por la errática política arancelaria de la Administración Trump.

Globalmente, en comparación con el trimestre anterior se ha registrado un crecimiento de las exportaciones a Asia (14,5 %), especialmente en China (33,7 %). Sin embargo, en tasa anual, la evolución ha sido negativa en la mayoría de regiones, salvo en Asia (20 %) y África (14,1 %).

En su conjunto, el superávit en el saldo comercial de bienes se ha reducido de los 1.189 M€ en el cuarto trimestre de 2024 a los 128 M€ en el primero de 2025. En el ámbito geográfico este deterioro se debe al desequilibrio comercial estructural con Asia, y en el ámbito sectorial, en gran medida, al continuo descenso de las exportaciones de la rama automotriz.

Comercio exterior Comunitat Valenciana	EXPORTACIONES				IMPORTACIONES				SALDO
	Por sectores 1T 2025	M€	% Total	T. variación trimestral (%)	T. variación anual (%)	M€	% Total	T. variación trimestral (%)	T. variación anual (%)
Alimentación, bebidas y tabaco	2.698,3	28,4	5,5	11,3	1.556,8	16,6	12,3	27,1	1.141,5
Frutas, hortalizas y legumbres	1.964,6	20,7	4,6	11,6	560,8	6,0	26,2	37,7	1.403,8
<i>Cítricos</i>	1.000,9	10,5	6,2	6,7	14,7	0,2	-9,8	0,7	986,2
Productos pesqueros	70,7	0,7	-1,4	11,3	211,6	2,3	-2,9	37,5	-140,9
Bebidas	103,6	1,1	-5,1	7,0	39,2	0,4	-21,0	-11,7	64,4
<i>Vinos</i>	55,0	0,6	-1,6	3,8	4,4	0,0	-58,5	2,3	50,6
Productos cárnicos	101,5	1,1	10,4	8,1	88,1	0,9	9,0	23,7	13,4
Otros alimentos	457,7	4,8	12,5	11,8	657,1	7,0	10,6	19,8	-199,4
Productos energéticos	416,6	4,4	-20,0	-13,2	858,4	9,2	4,0	9,0	-441,8
Petróleo y derivados	407,4	4,3	-20,8	-14,2	850,4	9,1	3,5	8,7	-443,0
Gas	6,8	0,1	83,8	51,1	2,5	0,0	2.400,0	525,0	4,3
Carbón y electricidad	2,3	0,0	-11,5	130,0	5,6	0,1	47,4	14,3	-3,3
Materias primas	284,7	3,0	42,8	16,8	275,5	2,9	-16,4	42,3	9,2
Animales y vegetales	129,2	1,4	66,7	3,3	125,8	1,3	-3,5	11,5	3,4
Minerales	155,6	1,6	27,8	31,2	149,6	1,6	-24,9	84,9	6,0
Semimanufacturas no químicas	1.381,9	14,6	5,7	0,8	851,0	9,1	1,7	5,3	530,9
Metales no ferrosos	113,3	1,2	17,5	13,1	149,5	1,6	18,1	43,2	-36,2
Hierro y acero	120,2	1,3	4,1	-30,6	272,2	2,9	-1,9	-19,2	-152,0
Papel	79,9	0,8	-0,6	6,5	161,3	1,7	3,8	19,1	-81,4
Productos cerámicos y simil.	889,8	9,4	6,8	4,5	49,3	0,5	0,6	6,7	840,5
Otras semimanufacturas	178,8	1,9	-1,6	4,7	218,7	2,3	-4,1	18,3	-39,9
Productos químicos	1.265,5	13,3	11,7	-0,7	1.273,8	13,6	8,5	14,5	-8,3
Productos químicos orgánicos	59,6	0,6	-1,2	-11,4	163,5	1,7	7,1	13,3	-103,9
Productos químicos inorgánicos	24,8	0,3	53,1	51,2	116,9	1,2	11,7	48,0	-92,1
Medicamentos	18,0	0,2	10,4	68,2	69,4	0,7	28,0	36,3	-51,4
Plásticos	421,0	4,4	11,9	4,6	494,7	5,3	5,5	10,3	-73,7
Abonos	92,4	1,0	13,4	6,5	64,6	0,7	-19,0	56,8	27,8
Colorantes y curtientes	257,4	2,7	10,1	1,9	56,4	0,6	5,6	-2,4	201,0
<i>Fritas y esmaltes cerámicos</i>	192,7	2,0	8,7	-2,1	9,4	0,1	22,1	4,4	183,3
Aceites esenciales y perfumados	208,8	2,2	8,4	16,1	93,3	1,0	0,3	21,2	115,5
Otros productos químicos	183,2	1,9	17,6	-29,2	215,1	2,3	29,0	0,4	-31,9
Bienes de equipo	1.317,8	13,9	-9,1	-7,6	1.803,1	19,3	-0,2	5,7	-485,3
Maquinaria para la industria	290,4	3,1	-7,9	0,9	472,0	5,0	5,2	3,1	-181,6
Eq. oficina y teleco.	119,4	1,3	-36,5	-33,5	239,7	2,6	-25,6	-16,7	-120,3
Material transporte	138,2	1,5	-29,1	-55,3	329,4	3,5	21,7	43,5	-191,2
<i>Carretera</i>	39,8	0,4	-10,6	-82,2	195,3	2,1	-8,6	15,1	-155,5
<i>Aeronaves</i>	22,9	0,2	30,9	65,9	95,6	1,0	245,1	155,6	-72,7
Otros bienes de equipo	769,8	8,1	2,5	18,6	761,8	8,1	-0,3	4,1	8,0
<i>Motores</i>	28,6	0,3	-15,4	127,0	7,9	0,1	8,2	-11,2	20,7
<i>Aparatos eléctricos</i>	489,0	5,2	2,4	23,2	414,3	4,4	-3,8	2,8	74,7
<i>Aparatos de precisión</i>	71,3	0,8	-2,9	15,4	138,0	1,5	2,7	7,3	-66,7
<i>Resto bienes de equipo</i>	181,0	1,9	8,8	1,8	201,6	2,2	5,1	5,6	-20,6
Sector automóvil	927,7	9,8	-6,9	-29,9	1.069,1	11,4	-6,1	-8,4	-141,4
Automóviles y motos	735,1	7,7	-7,5	-26,3	841,8	9,0	-9,0	20,6	-106,7
Componentes del automóvil	192,6	2,0	-4,8	-40,9	227,4	2,4	6,7	-51,5	-34,8
Bienes de consumo duradero	213,4	2,2	-4,5	2,4	502,7	5,4	-0,3	17,1	-289,3
Electrodomésticos	14,0	0,1	-17,6	-3,4	155,9	1,7	-13,4	9,7	-141,9
Electrónica de consumo	17,8	0,2	-12,3	21,9	44,0	0,5	-16,0	-18,7	-26,2
Muebles	170,2	1,8	-2,0	1,1	265,8	2,8	11,5	27,6	-95,6
Otros bienes de cons. duradero	11,5	0,1	-8,0	6,5	37,0	0,4	11,1	49,2	-25,5
Manufacturas de consumo	949,8	10,0	15,6	6,9	1.155,2	12,3	5,3	11,9	-205,4
Textiles	278,1	2,9	5,8	9,5	404,7	4,3	4,4	6,5	-126,6
<i>Confección</i>	74,9	0,8	14,9	34,0	173,0	1,8	1,7	-6,0	-98,1
Calzado	362,0	3,8	54,4	3,9	325,2	3,5	12,7	13,2	36,8
Cerámica decorativa	5,9	0,1	-13,2	18,0	2,2	0,0	22,2	83,3	3,7
Cuero y manufacturas del cuero	44,1	0,5	0,9	7,0	43,9	0,5	-0,2	14,9	0,2
Iluminación	46,4	0,5	17,5	8,7	46,5	0,5	5,9	20,8	-0,1
Juguetes	41,2	0,4	-25,2	-7,6	62,2	0,7	-23,8	20,5	-21,0
<i>Juguete tradicional</i>	20,6	0,2	-38,7	-14,5	37,9	0,4	-32,7	19,6	-17,3
Otras manuf. de consumo	172,0	1,8	-3,9	13,1	270,6	2,9	8,2	14,8	-98,6
Otras mercancías	33,1	0,3	8,5	22,1	15,3	0,2	0,7	4,1	17,8
TOTAL	9.488,7	100,0	2,7	-1,8	9.360,7	100,0	2,7	10,4	128,0

Tabla 23. Fuente: Elaboración propia a partir del Informe Mensual de Comercio Exterior de la Comunidad Valenciana

Comercio exterior Comunitat Valenciana	EXPORTACIONES				IMPORTACIONES				SALDO	
Por áreas geográficas 1T 2025	M€	% Total	T. variación trimestral (%)	T. variación anual (%)	M€	% Total	T. variación trimestral (%)	T. variación anual (%)	2025 M€	2024 M€
EUROPA	6.777,2	71,4	5,0	-3,6	4.685,4	50,1	-0,8	1,5	2.091,8	2.415,7
UE	5.633,0	59,4	7,1	-3,4	3.880,1	41,5	-0,9	-0,6	1.752,9	1.927,3
ZONA EURO	4.924,2	51,9	8,3	-3,3	3.247,6	34,7	-0,4	2,4	1.676,6	1.918,9
Alemania	1.142,4	12,0	12,1	7,0	673,5	7,2	7,6	-1,3	468,9	384,6
Austria	65,1	0,7	5,3	-22,3	64,8	0,7	-18,8	-9,9	0,3	11,9
Bélgica	359,4	3,8	-6,3	-17,9	256,2	2,7	-1,5	15,2	103,2	215,7
Francia	1.234,7	13,0	16,1	-3,7	679,2	7,3	0,0	3,4	555,5	625,9
Grecia	94,4	1,0	6,9	-16,2	41,2	0,4	4,3	45,6	53,2	84,3
Irlanda	61,6	0,6	-9,3	7,7	26,8	0,3	38,1	27,0	34,8	36,1
Italia	783,7	8,3	18,0	-9,1	618,9	6,6	-6,3	-9,6	164,8	178,0
P. Bajos	325,3	3,4	9,0	3,0	410,2	4,4	-11,3	26,6	-84,9	-8,1
Portugal	578,8	6,1	3,0	7,4	317,5	3,4	3,0	7,3	261,3	242,8
RESTO UE	708,7	7,5	-0,9	-4,3	632,6	6,8	-3,4	-13,6	76,1	8,5
Dinamarca	78,5	0,8	4,5	-6,4	62,2	0,7	25,4	22,7	16,3	33,2
Hungría	40,4	0,4	-11,8	4,9	71,0	0,8	13,2	-47,2	-30,6	-96,0
Polonia	233,9	2,5	8,8	4,3	154,0	1,6	3,6	-0,5	79,9	69,6
Rep Checa	93,6	1,0	-13,2	-20,4	107,8	1,2	-22,4	-21,1	-14,2	-19,0
Rumanía	79,9	0,8	-9,7	1,7	132,9	1,4	-4,4	-1,0	-53,0	-55,6
Suecia	86,8	0,9	16,0	-20,1	43,1	0,5	-5,3	-11,0	43,7	60,2
RESTO EUROPA	1.144,2	12,1	-4,0	-4,8	805,4	8,6	-0,4	12,9	338,8	488,4
Reino Unido	619,3	6,5	-1,0	-3,2	156,3	1,7	0,3	-28,8	463,0	420,2
Rusia	33,0	0,3	-22,9	34,1	1,7	0,0	-61,4	-57,5	31,3	20,6
Suiza	120,2	1,3	-8,1	-4,7	52,6	0,6	159,1	243,8	67,6	110,8
Turquía	231,5	2,4	-1,3	8,3	479,8	5,1	-1,9	34,2	-248,3	-143,7
AMÉRICA	1.205,6	12,7	-8,5	-7,6	1.207,2	12,9	9,2	11,7	-1,6	224,5
AMÉRICA DEL NORTE	788,3	8,3	-5,2	-9,6	606,1	6,5	30,4	-2,5	182,2	250,0
Canadá	85,9	0,9	-5,7	-36,7	107,4	1,1	-10,4	726,2	-21,5	122,7
EE.UU	702,3	7,4	-5,2	-4,6	498,5	5,3	44,7	-18,0	203,8	127,6
AMÉRICA LATINA	403,6	4,3	-14,6	-4,2	450,5	4,8	17,6	20,2	-46,9	46,4
Brasil	39,2	0,4	-28,5	-22,5	171,9	1,8	68,7	36,4	-132,7	-75,4
México	106,0	1,1	4,3	-25,4	64,7	0,7	-4,7	-33,7	41,3	44,5
RESTO AMÉRICA	13,2	0,1	-7,7	11,9	150,7	1,6	-41,6	79,4	-137,5	-72,2
ASIA	536,2	5,7	-23,5	-17,0	2.758,0	29,5	1,9	19,1	-2.221,8	-1.670,6
ASIA (exc. O. Medio)	444,9	4,7	14,5	20,0	2.669,0	28,5	1,8	19,6	-2.224,1	-1.861,4
China	182,1	1,9	33,7	42,4	1.616,0	17,3	6,3	25,2	-1.433,9	-1.162,4
Corea del Sur	20,7	0,2	-10,8	-14,5	99,1	1,1	6,6	32,0	-78,4	-50,9
India	49,0	0,5	-15,8	-6,5	155,8	1,7	-8,5	26,9	-106,8	-70,4
Japón	29,2	0,3	18,2	-4,9	199,6	2,1	-18,0	14,4	-170,4	-143,8
Vietnam	19,8	0,2	28,6	26,1	153,4	1,6	-11,2	27,1	-133,6	-105,0
ORIENTE MEDIO	315,7	3,3	1,1	14,6	89,1	1,0	6,7	5,6	226,6	191,0
ÁFRICA	617,4	6,5	2,0	14,1	679,5	7,3	22,3	55,5	-62,1	104,2
Argelia	94,3	1,0	120,3	404,3	24,7	0,3	-25,6	280,0	69,6	12,2
Egipto	69,8	0,7	20,8	-8,6	73,6	0,8	-13,6	15,5	-3,8	12,7
Marruecos	213,6	2,3	-6,9	-7,0	144,8	1,5	9,6	72,4	68,8	145,8
Sudáfrica	52,9	0,6	21,9	12,8	39,6	0,4	-34,2	-41,6	13,3	-20,9
OCEANÍA	47,4	0,5	-44,4	-47,0	30,4	0,3	46,2	18,8	17,0	63,8
OTROS	80,4	0,8	4,4	56,1	0,1	0,0	N/D	N/D	80,3	51,5
TOTAL MUNDIAL	9.488,7	100,0	2,7	-1,8	9.360,7	100,0	2,7	10,4	128,0	1.189,0

Tabla 24. Fuente: Elaboración propia a partir del Informe Mensual de Comercio Exterior de la Comunidad Valenciana

El gráfico 14 muestra la evolución acumulada de las exportaciones e importaciones durante el primer trimestre de 2025, en comparación con el mismo periodo del año anterior, así como su trayectoria en los últimos 15 meses. Las importaciones han registrado durante el primer trimestre un crecimiento en tasa anual y las exportaciones una ligera disminución. Como resultado, la tasa de cobertura exterior de la Comunitat ha empeorado en este inicio de año.

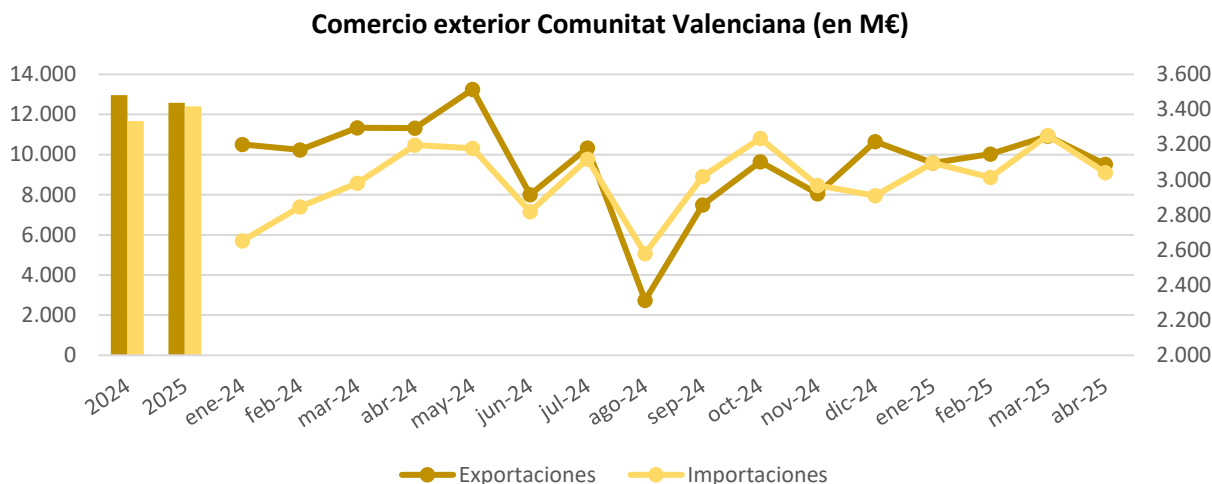


Gráfico 14. Fuente: Elaboración propia a partir del Informe Mensual de Comercio Exterior de la Comunidad Valenciana

Los datos de abril, último dato disponible, muestran un nuevo retroceso del comercio exterior en la Comunitat Valenciana. Las exportaciones se redujeron un 6,3 % en tasa anual, una caída 1,9 p.p. más intensa que la anotada en el conjunto nacional. En el acumulado del año, la tasa de cobertura se sitúa en el 101,4 %; 9,6 puntos por debajo del nivel registrado en abril de 2024.

ENTORNO NACIONAL

Los datos de la Contabilidad Nacional correspondientes al primer trimestre de 2025, publicados el 25 de junio, estiman un crecimiento del PIB de España del 0,6 % en tasa trimestral y del 2,8 % en tasa anual. Ambos avances son inferiores a los de los trimestres anteriores.

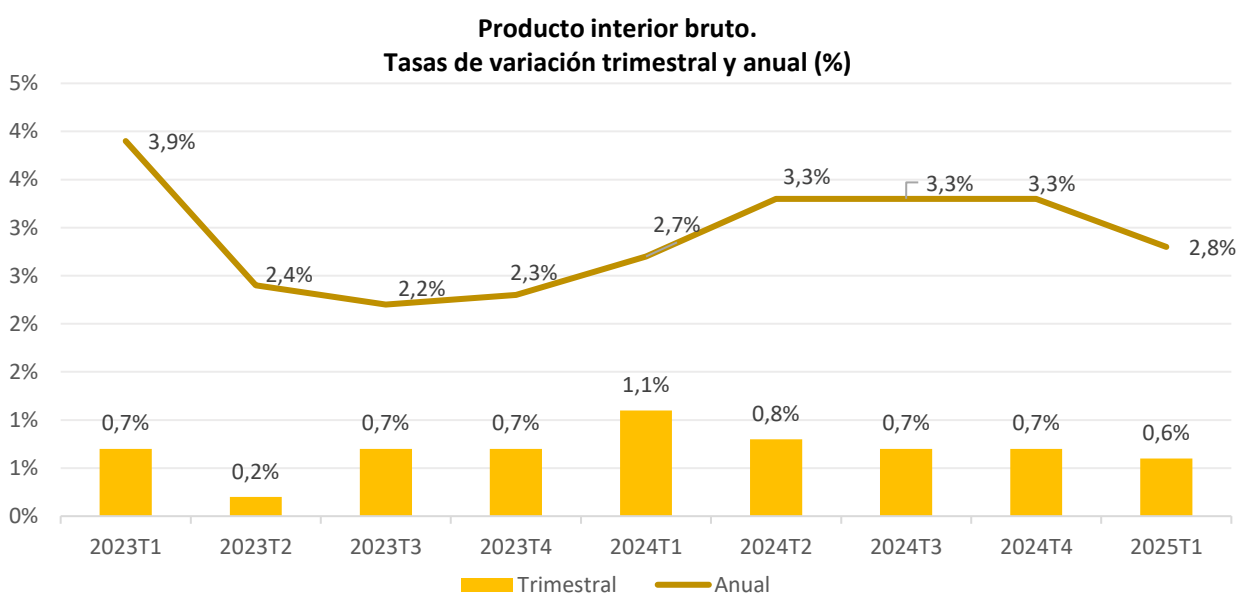


Gráfico 15. Fuente: INE. CNTR - Trimestre 1 2025

La demanda interna aportó 0,5 puntos porcentuales al crecimiento del PIB; 0,6 p.p. menos que en el trimestre anterior. El gasto en consumo final ha reducido su crecimiento al 0,4 % trimestral, especialmente debido a la bajada del 0,4 % en el consumo de las Administraciones Públicas. La inversión también ha ralentizado su avance y la “variación de existencias”, al igual que en el trimestre anterior, vuelve a restar una décima al crecimiento agregado.

Por su parte, la demanda externa tuvo una contribución positiva, tras 2 trimestres consecutivos siendo negativa. En gran medida, la contribución positiva se ha sustentado en el aumento de las exportaciones de servicios que han compensado el descenso de las exportaciones de bienes.

Tasas de variación intertrimestral (%) de los componentes del PIB (*). Volumen encadenado España	2024				2025
	1TR	2TR	3TR	4TR	1TR
Producto interior bruto a precios de mercado	1,1	0,8	0,7	0,7	0,6
Demanda nacional	0,7	0,8	1,0	1,1	0,5
Gasto en consumo final	0,7	0,8	1,5	0,6	0,4
Gasto en consumo final de los hogares	0,5	1,0	1,2	0,9	0,6
Gasto en consumo final de las ISFLSH	1,5	1,4	1,4	0,3	2,4
Gasto en consumo final de las AAPP	1,0	0,3	2,3	0,1	-0,4
Formación bruta de capital	0,6	0,5	-1,0	2,9	0,9
Formación bruta de capital fijo	1,7	0,6	-1,4	3,4	1,6
Activos fijos materiales	2,2	0,5	-1,6	3,8	1,8
Viviendas, otros edificios y construcciones	3,8	0,6	-2,0	1,7	1,9
Maquinaria, bienes de equipo y sist. de armam.	-0,5	0,3	-0,9	7,8	1,6
Recursos biológicos cultivados	1,8	1,2	2,1	1,2	1,6
Productos de la propiedad intelectual	-0,9	1,0	-0,3	1,9	0,7
Variación de existencias... (**)	-0,2	-0,0	0,1	-0,1	-0,1
Demanda externa (**)	0,4	0,1	-0,2	-0,4	0,1
Exportaciones de bienes y servicios	2,1	0,6	0,4	0,1	1,7
Exportaciones de bienes	1,4	0,2	0,4	-1,1	-0,3
Exportaciones de servicios	3,5	1,3	0,3	2,4	5,4
Gasto de los hogares no residentes	3,0	3,3	0,3	4,5	-0,3
Importaciones de bienes y servicios	1,0	0,5	1,1	1,2	1,6
Importaciones de bienes	0,7	-0,1	1,2	0,7	1,4
Importaciones de servicios	2,0	2,7	0,4	3,6	2,5
Gasto de los hogares residentes en r.m.	0,7	2,2	4,5	5,9	2,3
Producto interior bruto a precios de mercado	1,1	0,8	0,7	0,7	0,6
Agricultura, ganadería, silvicultura y pesca	5,7	-2,2	1,4	-0,7	8,2
Industria	1,4	1,0	0,0	0,2	1,0
Industria manufacturera	1,8	1,4	-0,2	0,4	0,8
Construcción	1,0	0,5	-1,6	2,6	0,4
Servicios	0,8	1,1	0,9	0,9	0,2
Comercio, transporte y hostelería	2,2	2,3	0,0	0,3	1,0
Información y comunicaciones	-3,6	2,3	0,7	2,9	-3,9
Actividades financieras y de seguros	1,6	2,3	1,1	-2,1	0,8
Actividades inmobiliarias	3,6	-1,6	0,3	2,6	1,0
Actividades prof., científicas, técnicas...	-1,9	2,6	1,4	1,2	0,4
Administración pública, educación y sanidad	-0,5	-0,1	1,5	1,7	-0,4
Activ. artísticas, recreativas y otros servicios	-0,1	1,8	4,3	-2,8	-1,6
Impuestos menos subv. sobre los productos	1,4	-1,0	1,4	-0,6	0,7

(*) Datos ajustados de efectos estacionales y de calendario

(**) Aportación al crecimiento del PIB a precios de mercado

Tabla 25. Fuente: INE. CNTR – Trimestre 1 2025

Desde el punto de vista de la oferta, el conjunto de los grandes sectores presentó avances en su producción, aunque sólo el primario y la industria aceleraron su crecimiento con respecto al trimestre anterior. El sector primario avanzó un 8,2 %, el industrial 1,0 %, la construcción un 0,4 % y el sector servicios un 0,2 %. Tres de las siete grandes ramas del sector servicios presentaron retrocesos, destacando la caída en “información y comunicaciones”.

El deflactor implícito del PIB creció un 2,3 % en tasa interanual; una subida similar a la del trimestre anterior. En términos trimestrales el deflactor aumentó un 0,6 %. Por otra parte, los “impuestos netos sobre la producción y las importaciones” avanzaron un 4,0 % interanual (frente al 17,8 % del trimestre previo) y en términos trimestrales descendió un 3,2 %.

La remuneración de los asalariados aumentó un 7,2 % en tasa anual, impulsada por el incremento del 3,0 % en el número de asalariados a tiempo completo y la subida del 4,1 % en la remuneración media por trabajador. En tasa trimestral la remuneración total avanzó un 1,3 % y el número asalariados un 1,0 %. El “excedente bruto/renta mixta bruta” a precios corrientes creció un 3,0 %, en tasa anual y un 2,0 % en tasa trimestral.

El empleo, medido en horas efectivamente trabajadas, creció un 2,1 % en comparación anual, pero fue 0,4 p.p. inferior al del trimestre anterior. En tasa trimestral las horas efectivamente trabajadas retrocedieron un 0,5 %. En términos de puestos de trabajo equivalentes a tiempo completo, el empleo creció un 2,9 % en tasa anual, siete décimas más que en el trimestre anterior, y avanzó un 0,9 % en tasa trimestral.

La productividad por puesto de trabajo equivalente a tiempo completo disminuyó un 0,2 % en tasa interanual y un 0,4 % en tasa trimestral. No obstante, en el contexto actual, la variable que mejor se ajusta para analizar la evolución de la actividad, el empleo y la productividad es el número de horas efectivamente trabajadas. Analizándola en estos términos, la productividad por hora efectivamente trabajada en el primer trimestre registró un avance del 0,7 % en tasa anual y del 1,1 % en tasa trimestral.

El **Banco de España**, en su reciente informe “Proyecciones e informe trimestral de la economía española. Junio 2025”, ha revisado a la baja sus proyecciones de crecimiento del PIB para este año, reduciéndolas en tres décimas hasta el 2,4 %. Para 2026 se proyecta un crecimiento del 1,8 %, una décima menos que el proyectado en el informe de marzo. El escenario central de estas previsiones incorpora los aranceles vigentes antes del 2 de abril (del 10 %, impuesto por los EE.UU.), así como, entre otros, la incertidumbre generalizada en el entorno, el descenso esperado de las exportaciones y los movimientos en los tipos de cambio. No obstante, el organismo advierte de la creciente importancia de un escenario alternativo, en el que la guerra comercial se intensifica. En cuanto a la inflación, la entidad reduce en una décima sus estimaciones para 2025 y las sitúa en el 2,4 %. Por el contrario, la inflación subyacente subirá cuatro décimas más, alcanzando este año el 2,6 %. Respecto al mercado laboral, el nuevo informe mantiene que la tasa de paro se reducirá este 2025 hasta el 10,5 %. También se mantiene su proyección sobre el déficit presupuestario de las Administraciones Públicas, que mantiene en el 2,8 % del PIB. La Deuda Pública seguirá una tendencia descendente, proyectándose para 2025 una ratio sobre el PIB del 101,4 %; una décima superior a la del informe anterior.

Desde **CEOE** se traslada que la economía nacional “podría estar perdiendo dinamismo en el segundo trimestre de forma adicional por el deterioro de las expectativas y del contexto internacional”. En su último informe de economía, de junio de 2025, la organización mantiene que la economía española podría crecer en el conjunto de este año un 2,5 % y un 2,0 % en 2026. En un contexto de elevados niveles de incertidumbre, en gran medida causadas por las tensiones comerciales, la demanda externa restará este año una décima al PIB agregado y aportará dos décimas en 2026. Dentro de la demanda interna, los agregados que más aportarán al crecimiento del PIB serán la inversión y el consumo privado. La inflación, en media anual, descenderá en 2025 hasta el 2,4 %, con un IPC anual en diciembre del 2,2 %. Para 2026 se prevé una inflación media del 1,9 %, con un IPC interanual en diciembre del 2,1 %. El empleo seguirá creciendo, aunque a tasas más reducidas, en un entorno de menores avances de la productividad y subidas más moderadas de los Costes Laborales Unitarios. La tasa de paro, en términos de población activa, descenderá este año hasta el 10,5 % y en 2026 hasta el 10,0 %.

ENTORNO INTERNACIONAL

El Fondo Monetario Internacional (FMI), en su “*World Economic Outlook*” de abril de 2025, advierte de la complejidad y variabilidad que las medidas arancelarias estadounidenses anunciadas e implementadas están causando sobre la incertidumbre de los agentes económicos y sobre las predicciones y proyecciones macroeconómicas globales. En ese sentido, el fondo señala que su pronóstico está basado en la información disponible a fecha 4 de abril de 2025, que incluye los aranceles del 2 de abril y las respuestas iniciales. A partir de dicha información, las proyecciones apuntan a que el producto mundial se desacelerará en 2025 hasta el 2,8 %. El crecimiento mundial estará liderado por el avance de las economías emergentes y en desarrollo, sobre todo las asiáticas, que en su conjunto crecerán un 3,7 %; 0,6 p.p. menos que en el ejercicio anterior. Por su parte, las economías avanzadas crecerán este año a un menor ritmo; un 1,4 % y 0,4 p.p. menos que en 2024. De entre ellas destaca la economía española, que según el FMI crecerá en 2025 un 2,5 %; 0,7 p.p. menos que en el año anterior. Los precios continuarán descendiendo en 2025 y se prevé que el proceso de inflación los sitúe este año en el 4,3 %.

Estimaciones y proyecciones del FMI Tasas de variación interanual (%)	2024	2025	2026
Producto mundial	3,3	2,8	3,0
Economías avanzadas	1,8	1,4	1,5
Estados Unidos	2,8	1,8	1,7
Zona del euro	0,9	0,8	1,2
Alemania	-0,2	0,0	0,9
Francia	1,1	0,6	1,0
Italia	0,7	0,4	0,8
España	3,2	2,5	1,8
Japón	0,1	0,6	0,6
Reino Unido	1,1	1,1	1,4
Canadá	1,5	1,4	1,6
Otras economías avanzadas	2,2	1,8	2,0
Economías emergentes y en desarrollo	4,3	3,7	3,9
Economías emergentes y en desarrollo de Asia	5,3	4,5	4,6
China	5,0	4,0	4,0
India	6,5	6,2	6,3
Economías emergentes y en desarrollo de Europa	3,4	2,1	2,1
Rusia	4,1	1,5	0,9
América Latina y el Caribe	2,4	2,0	2,4
Brasil	3,4	2,0	2,0
México	1,5	-0,3	1,4
Oriente Medio y Asia Central	2,4	3,0	3,5
Arabia Saudita	1,3	3,0	3,7
África Subsahariana	4,0	3,8	4,2
Nigeria	3,4	3,0	2,7
Sudáfrica	0,6	1,0	1,3
Partidas informativas			
Economías emergentes e ingreso mediano	4,3	3,7	3,8
Países en desarrollo de ingreso bajo	4,0	4,2	5,2
Volumen del comercio mundial (bienes y servicios)	3,8	1,7	2,5
Precio del petróleo	-1,8	-15,5	-6,8

Tabla 26. Fuente: FMI, “*World Economic Outlook*”, abril 2025

En el último informe sobre las Perspectivas económicas de la OCDE, publicado el pasado 3 de junio, se destaca el aumento significativo de las barreras comerciales, así como de la incertidumbre en torno a las políticas económicas y comerciales. El nuevo entorno obliga a la organización a revisar a la baja sus proyecciones de crecimiento para este año y el que viene. Según las proyecciones actualizadas, la economía global avanzará este año un 2,9 % y mantendrá este crecimiento en 2026. La inflación será algo más persistente y en el área OCDE se situará en

2025 en el 3,6 % y en 2026 en el 3,2 %. Todas las grandes economías europeas -incluida la española, para la que se proyectan crecimientos del 2,4 % y el 1,9 % en estos dos años- han sufrido recortes en las previsiones de la OCDE.

Centrando el foco en la Unión Europea (UE), los datos publicados por Eurostat muestran una mejoría en las tres principales economías de la zona euro, sobre todo en la alemana, así como un gran salto en la irlandesa y el deterioro en otras, como la portuguesa. En el primer trimestre los países del euro avanzaron en su conjunto un 0,6 % en tasa trimestral; tres décimas más que en el trimestre anterior. La mejoría ha llegado especialmente a Alemania, que tras contraerse un 0,2 % el último trimestre de 2024 ha crecido un 0,4 % el primero de 2025. En parte, este avance obedece al adelanto de las exportaciones a EE.UU. tras el anuncio del endurecimiento de la política arancelaria estadounidense. Irlanda avanza al 9,7 %, doblando el fuerte crecimiento del trimestre anterior³. Por el contrario, España, Polonia, Países Bajos y Portugal, entre otros países, perdieron dinamismo. La economía lusa incluso ha pasado de crecer a un ritmo trimestral del 1,4 % a entrar en zona contractiva, con un descenso del 0,5 %. No obstante, el avance trimestral de las economías europeas contrasta con las encuestas de sentimiento económico, en las que se traslada un deterioro provocado por la guerra comercial que ha abierto la nueva Administración estadounidense. De hecho, como se comentaba anteriormente, en gran medida, el mayor vigor económico mostrado en el primer trimestre obedece a las compras masivas de empresas estadounidenses en Europa, que han optado por almacenar producto y evitar así los potenciales aranceles.

Estimaciones y proyecciones de Eurostat
Evolución del PIB real (*). Tasas de variación intertrimestral (%)

País o región	2023				2024				2025
	T I	T II	T III	T IV	T I	T II	T III	T IV	T I
Alemania	0,1	-0,2	0,2	-0,4	0,2	-0,3	0,1	-0,2	0,4
España	0,7	0,2	0,7	0,7	1,0	0,8	0,7	0,7	0,6
Francia	0,1	0,9	0,2	0,4	0,1	0,2	0,4	-0,1	0,1
Grecia	0,1	1,2	0,1	0,6	0,3	1,1	0,2	0,8	0,0
Irlanda	-6,6	0,1	-2,2	-1,3	-0,8	1,4	3,8	5,0	9,7
Italia	0,5	-0,2	0,1	0,2	0,2	0,2	-0,0	0,2	0,3
Países Bajos	-0,1	-0,2	-0,4	0,1	-0,1	1,0	0,8	0,3	0,1
Polonia	1,0	-0,6	1,9	-0,3	0,8	1,5	0,1	1,4	0,7
Portugal	1,4	0,2	-0,1	0,6	0,6	0,4	0,4	1,4	-0,5
Rep. Checa	0,0	0,2	-0,4	0,3	0,3	0,2	0,6	0,7	0,8
Zona euro	-0,0	0,2	0,0	0,1	0,3	0,2	0,4	0,3	0,6
UE	0,1	0,1	0,2	0,1	0,3	0,3	0,4	0,4	0,6

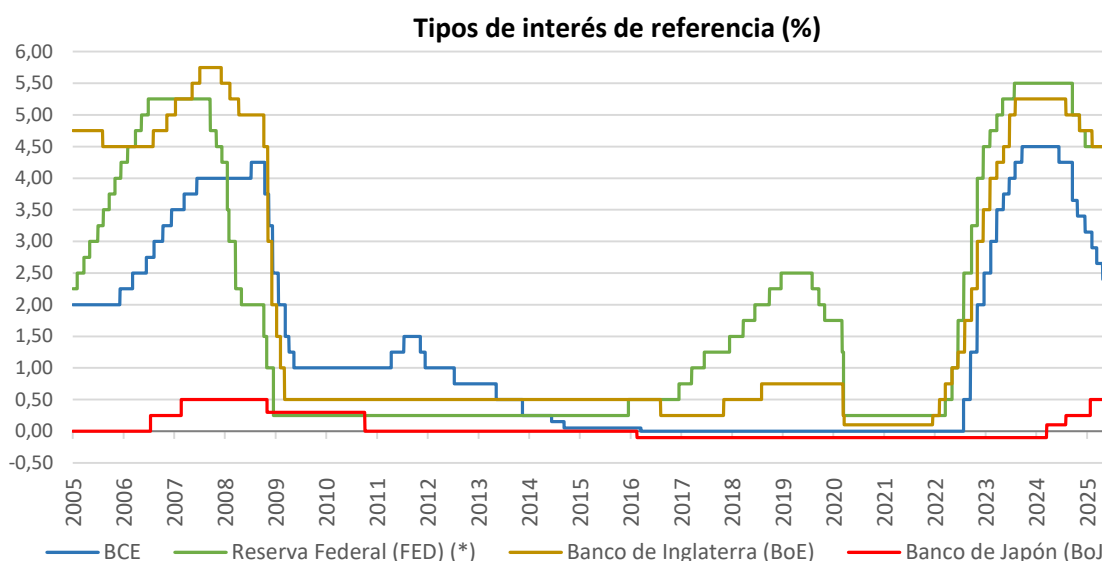
(*) Datos corregidos de efectos estacionales y de calendario

Tabla 27. Fuente: Elaboración propia a partir de datos de Eurostat

Por su parte, el Banco Central Europeo (BCE), a la vista de la marcada debilidad económica en la zona euro, así como del sólido descenso de la inflación y de las amenazas que sobre estas variables puede ejercer la política comercial de los EE.UU., ha revisado a la baja sus proyecciones trimestrales sobre la inflación, reduciéndolas en 0,3 p.p. Las nuevas previsiones apuntan a que la inflación media para este año se podría situar en el 2,0 % y en el 1,6 % en 2026. Esta bajada se sustentaría en la apreciación del euro (de un 10 % frente al US\$), así como en el abaratamiento de la energía (tanto del petróleo como de gas). Sus previsiones de crecimiento para 2025 se mantienen en el 0,9 %, con un mejor tono en el primer trimestre, que irá reduciéndose en los siguientes.

³ El salto en el crecimiento de Irlanda ha contribuido a más del 50 % del crecimiento de la zona euro en el primer trimestre, por el adelanto de sus exportaciones a EE.UU. En este sentido, es previsible que en el segundo trimestre se produzca una pérdida de dinamismo, tanto en Irlanda como en el conjunto de la zona euro.

Para 2026 el BCE baja sus previsiones de crecimiento agregado en una décima, hasta el 1,1 %. El peor escenario que baraja el organismo, con la vuelta de aranceles máximos y represalias tomadas desde la UE, reduce el crecimiento al 0,5 %, pero descarta, en todo caso, la recesión.



(*) Desde diciembre de 2008 los tipos de interés de la FED corresponden al tipo máximo del intervalo de referencia objetivo
 Gráfico 16. Fuente: Elaboración propia a partir de datos del Banco de España, BCE, FED, BoE y BoJ

A la vista de las nuevas expectativas sobre la inflación y teniendo en cuenta los nuevos datos económicos y financieros, el BCE ha realizado en junio su séptima bajada consecutiva de tipos y la octava desde que comenzó la desescalada. En consecuencia, los tipos de interés aplicables a la facilidad de depósitos, a las operaciones principales de financiación⁴ y a la facilidad marginal de crédito se reducen hasta el 2,0 %, 2,15 % y el 2,40 %, respectivamente. Por su parte, la Fed ha mantenido los tipos de interés estables en el rango del 4,25 al 4,5%, al advertir que, como consecuencia de la guerra arancelaria, los riesgos de un desempleo mayor y una inflación más alta han aumentado. El PIB estadounidense cayó en el primer trimestre del año un 0,3 % en términos trimestrales anualizados y la inflación escaló en marzo hasta el 4,9 %.

De cara al futuro, los mercados no descartan, siempre en función de los datos, otras dos bajadas del BCE hasta finales de año; en septiembre y en diciembre.

Cierre del presente informe: 25 de junio de 2025

⁴ La serie que se incluye en la gráfica comparativa del gráfico 16 es la correspondiente a las operaciones principales de financiación.