



CONFEDERACIÓN  
EMPRESARIAL  
COMUNITAT  
VALENCIANA

INFORME DE COYUNTURA Y PERSPECTIVAS ECONÓMICAS  
PRIMER TRIMESTRE 2024

## Contenido

SÍNTESIS.....	2
ENTORNO REGIONAL Y PROVINCIAL.....	5
ECONOMÍA REGIONAL.....	5
ECONOMÍA SECTORIAL.....	5
AGRICULTURA Y GANADERÍA.....	5
INDUSTRIA.....	6
CONSTRUCCIÓN.....	16
SERVICIOS.....	17
MERCADO LABORAL.....	23
INFLACIÓN.....	27
TEJIDO EMPRESARIAL.....	29
COMERCIO EXTERIOR.....	31
ENTORNO NACIONAL.....	36
ENTORNO INTERNACIONAL.....	38

## SÍNTESIS

La economía de la Comunitat Valenciana avanzó en el primer trimestre de 2024 un 1,0 % en tasa trimestral y un 2,6 % en tasa anual, según estima la Autoridad Independiente de Responsabilidad Fiscal (AIReF). Este avance es superior al esperado y consolida una senda de aceleración de tres trimestres consecutivos en nuestra economía. El crecimiento es superior al del conjunto de la economía española y contrasta con la atonía generalizada que todavía impera en las principales economías de la Unión Europea. De confirmarse estos datos, la economía de la Comunitat estaría creciendo a una tasa anualizada del 3,8 %. Esta velocidad de crucero, junto a las favorables perspectivas de futuro que trasladan la mayoría de las organizaciones empresariales y refrendan los registros macroeconómicos, proyectan en el corto plazo una senda de crecimiento que nos aleja del escenario de ralentización. La economía continuará avanzando con dinamismo en los próximos trimestres y podría alcanzar en el conjunto del año un crecimiento agregado en el entorno del 2,5 %. Este crecimiento permitirá seguir generando empleo y reducir la brecha en renta per cápita que la Comunitat mantiene con la media de España.

Por el lado de la **demanda**, el consumo privado y la inversión, sobre todo en maquinaria y equipo, son los componentes que más han aportado al crecimiento económico. Por el contrario, el consumo público se redujo. La atonía del comercio internacional a nivel global ha tenido su reflejo en la demanda externa de la Comunitat. No obstante, pese al deterioro de la balanza comercial de bienes, su saldo positivo, junto a los excelentes datos de la balanza de servicios, sustentados en el turismo internacional, han contribuido a que el sector exterior mantenga su aportación neta positiva al crecimiento regional. Por el lado de la **oferta**, las actividades productivas más dinámicas en el primer trimestre se han centrado en industria y servicios. En industria destaca la reciente e intensa recuperación de la producción en el “azulejo” y, en el sector servicios, el dinamismo en “información y comunicaciones”.

El **sector primario**, inmerso en una compleja situación estructural, continúa atravesando una difícil coyuntura, que combina descensos en producción, debido a las adversidades climáticas y los ataques de plagas y enfermedades, con elevados costes de explotación y la competencia desleal en las importaciones. En tasa anual las ramas primarias siguen acumulando retrocesos en ocupación y pérdidas en el número de empresas y autónomos inscritos en la Seguridad Social. El **sector industrial** ha mostrado en el primer trimestre una notable mejoría, gracias al avance de algunas ramas productivas, que han compensado el deterioro registrado en otras. En general, las industrias de “energía” y “bienes intermedios” mostraron un mejor tono que en el trimestre anterior. Por el contrario, “bienes de equipo” registró caídas de producción. Destaca especialmente el repunte de producción de la rama “azulejos”, aunque, como se apunta desde el sector, puede ser transitorio y no viene acompañado de aumentos en pedidos, ventas y exportación. En sentido contrario destaca la bajada de producción de “material de transporte”. Preocupa la situación del sector automotriz –máxime, tras el fin de la fabricación de la *Transit Connect* y la presentación del ERE para 1.622 trabajadores- por su importancia económica, social y laboral y por su concentración geográfica. La **construcción** ha mostrado en el primer trimestre un deterioro de la situación, tanto en términos de licitación como de visados de dirección. A diferencia de la trayectoria mostrada a nivel nacional, la licitación de ingeniería civil se ha desplomado, tanto en tasa trimestral como anual, y la licitación en edificación se ha resentido en tasa trimestral. Los visados de dirección también se han resentido, registrando peores tasas que en el conjunto nacional, tanto en obra nueva como en rehabilitación. Por el contrario, las transacciones inmobiliarias en vivienda se han mostrado muy dinámicas, más en obra nueva que en usada. El número de hipotecas firmadas avanzó a dos dígitos en tasa trimestral, pero cayó en tasa anual. El **sector servicios** ha mostrado durante el primer trimestre, en términos generales, una trayectoria positiva, con mayor dinamismo que en media nacional, pero con una evolución

dispar entre sus diferentes ramas. Las actividades relacionadas con “información y comunicaciones” y “transporte y almacenamiento”, registraron avances significativos. Por el contrario, “comercio” registró un leve retroceso en tasa trimestral, pero un avance aceptable en tasa anual. En el comercio al por menor, el avance de las ramas distintas a la de alimentación pudo compensar el deterioro de la rama alimentaria. No obstante, en tasa anual ambas ramas avanzan, aunque a tasas significativamente inferiores al crecimiento del sector servicios en su conjunto y a la evolución del PIB regional. La trayectoria mostrada por la actividad turística consolida la recuperación definitiva del sector. En gran medida, esta mejoría se sustentó en el mayor dinamismo de los turistas extranjeros. Durante el primer cuatrimestre el número de turistas extranjeros, el número de plazas hoteleras y el gasto total de los turistas internacionales en la Comunitat superó los niveles de 2019.

La atonía del comercio internacional a nivel global ha tenido su reflejo en el **comercio exterior** de la Comunitat, con un deterioro generalizado, tanto por partidas como por provincias, de las exportaciones e importaciones. Entre enero y marzo las exportaciones se han contraído un 8,2 % y las importaciones un 5,3 %. Por sectores, salvo “alimentación, bebidas y tabaco”, el resto acumula caídas en sus volúmenes de exportación; muchos de ellos incluso de dos dígitos. La menor caída de las importaciones sobre las exportaciones deterioró el saldo positivo de la balanza comercial de bienes y la tasa de cobertura, que en marzo se situó en 114,0 %; 22,0 p.p. por encima de la media nacional, pero 3,7 p.p. por debajo de la tasa de marzo de 2023.

En el **ámbito laboral** los datos correspondientes al primer trimestre confirman una pérdida de dinamismo. La población activa apenas se contrajo en 24.400 personas; un descenso del 0,91 % en tasa trimestral. En paralelo, el número de ocupados descendió en 34.900 personas (1,50 %) y el de personas paradas subió en 10.500 (3,03 %). Todos los sectores registraron descensos en el empleo, destacando la caída en el sector constructor. La tasa de paro subió hasta el 13,44 %; 1,15 p.p. por encima de la media nacional (12,29 %). En paralelo, el primer trimestre acumuló subidas en la afiliación a la Seguridad Social en Alicante, pero descensos en Castellón y Valencia. En abril y mayo el paro registrado descendió, pero con menor intensidad que en media nacional, y la afiliación subió en términos netos y agregados, gracias a la intensa subida en Alicante.

La **inflación** mantuvo en el primer cuatrimestre una tendencia de suave ralentización, pero repuntó en mayo hasta el 3,7 %; 0,2 p.p. por encima de la media nacional y 1,1 p.p. por encima de la media de la zona euro. Los productos energéticos son el componente más inflacionista, superando a los alimentos. Por ello, en paralelo, la inflación subyacente mantuvo la suave desescalada iniciada en agosto de 2023 y cerró el primer trimestre, al igual que en media nacional, en el 3,3 %. Desde abril la inflación subyacente se sitúa por debajo del IPC general. En mayo se situó en el 3,0 %, ampliándose la brecha hasta los 0,7 puntos.

Los todavía altos niveles de la inflación, dentro de un proceso de desinflación a nivel global, mantienen en vigilancia la **política monetaria** de la mayoría de las entidades emisoras. El BCE redujo en junio los tipos oficiales en 25 puntos y los mercados contemplan otras dos bajadas de tipos en este año -en septiembre y diciembre-, siempre en función de la evolución de los datos.

De cara al futuro, del análisis de los datos más recientes y de las **perspectivas** trasladadas por las organizaciones sectoriales de la CEV, se puede inferir que la economía regional ha mantenido durante el segundo trimestre de 2024 un ritmo de crecimiento muy notable, aunque con un alto grado de heterogeneidad entre las ramas productivas. Para los siguientes trimestres, por el lado de la demanda se espera una ligera mejoría en la inversión, una estabilidad en el consumo privado y una menor aportación del consumo público. El todavía débil crecimiento de la zona euro y resto de los principales destinos de nuestro comercio exterior, unido a que los descensos en importaciones se mantendrán por debajo de los descensos en exportaciones, sustentarán

escasos avances en la demanda externa. No obstante, las excelentes previsiones sobre el turismo sustentarán una aportación neta positiva de la demanda externa para el conjunto de la economía. Por el lado de la oferta, las empresas se siguen enfrentando a un elevado nivel de costes laborales, financieros, de materias primas y componentes, y de transporte. Se generalizan y acentúan las dificultades para contratar perfiles profesionales específicos adecuados a las necesidades empresariales. Dentro de los costes laborales, al aumento de los costes salariales y de las cotizaciones obligatorias a las Seguridad Social, el aumento de los costes directos e indirectos asociados a la reducción –no pactada- de la jornada laboral sin reducción de salario, supondrán un nuevo revés para las empresas –sobre todo para las pymes y microempresas-, tanto en costes y productividad, como para la organización interna y la recuperación de márgenes.

Por ello, a la vista de los principales elementos que pueden incidir significativamente sobre el futuro más próximo de la economía, desde la CEV se insiste en la necesidad de mantener un clima favorable a la actividad empresarial y la inversión, que favorezca avances en la productividad y la competitividad de nuestra economía, e incentive y acompañe los proyectos empresariales. En este sentido, la CEV apela al respeto del diálogo social en todas sus materias, así como al papel que desempeñan las organizaciones económicas y sociales más representativas en los organismos en los que intervienen. Además, la CEV, como organización empresarial y parte proactiva en el diálogo social, apuesta por el apoyo de todas las instituciones públicas al clúster del automóvil, convencida de que se encontrará una solución a la situación por la que atraviesa. Asimismo, reivindica un decidido apoyo al sector primario y celeridad en las gestiones. Con respecto al apoyo público, la CEV insiste en que las vías de solución en la reforma del Sistema de Financiación Autonómica deben ser pactadas de forma multilateral entre todas las partes y suponer un avance justo y equitativo para todas las regiones.

## ENTORNO REGIONAL Y PROVINCIAL

### ECONOMÍA REGIONAL

Según las últimas estimaciones de la AIReF, publicadas el 30 de abril, la economía de la Comunitat Valenciana avanzó en el primer trimestre de 2024 un 1,0 % en tasa trimestral y un 2,6 % en tasa anual. Estas tasas son superiores a las esperadas, significativamente superiores a las registradas en los dos trimestres anteriores, y consolidan una senda de aceleración en la trayectoria más reciente. El avance trimestral es 0,3 p.p. superior al estimado para el conjunto de España y supera en 0,7 p.p. el crecimiento registrado en la zona euro. En tasa anual, el avance es 0,2 p.p. superior al estimado para la media nacional y 2,4 p.p. superior al estimado para la zona euro. De confirmarse estos datos, la economía de la Comunitat estaría creciendo a una tasa anualizada del 3,8 %.

A continuación se recogen los principales indicadores económicos correspondientes al primer trimestre —en algunos casos, según la disponibilidad de las fuentes estadísticas, incluso hasta el mes de mayo— y se actualizan las expectativas de futuro de las principales ramas productivas del sector privado. Del análisis de los datos, así como de las citadas expectativas de futuro, se puede inferir que en la actividad económica de la Comunitat Valenciana continuará avanzando con dinamismo y podría alcanzar en el conjunto del año un crecimiento agregado en el entorno del 2,5 %. Este crecimiento permitirá seguir generando empleo y reducir la brecha en renta per cápita que Comunitat mantiene con la media de España.

### ECONOMÍA SECTORIAL

#### AGRICULTURA Y GANADERÍA

Ante la disponibilidad limitada de estadísticas actualizadas a nivel autonómico, los datos de la Contabilidad Nacional Trimestral indican que las ramas primarias experimentaron un cambio de tendencia en su evolución, cerrando el primer trimestre con un incremento del 2,5 % respecto al trimestre anterior. No obstante, los datos registrados a nivel nacional no son del todo representativos de la situación que impera en la Comunitat. El último informe de situación de la campaña cítrica 2023/2024, publicado el 3 de junio, estima que se habrán producido “cerca de 109.479 toneladas de cítricos menos que en la campaña precedente (un 3,8 % menos)”. Por su parte, la Conselleria de Agricultura, Ganadería y Pesca estima que la producción habrá sido “un 17 % inferior al promedio de las últimas 10 campañas”.

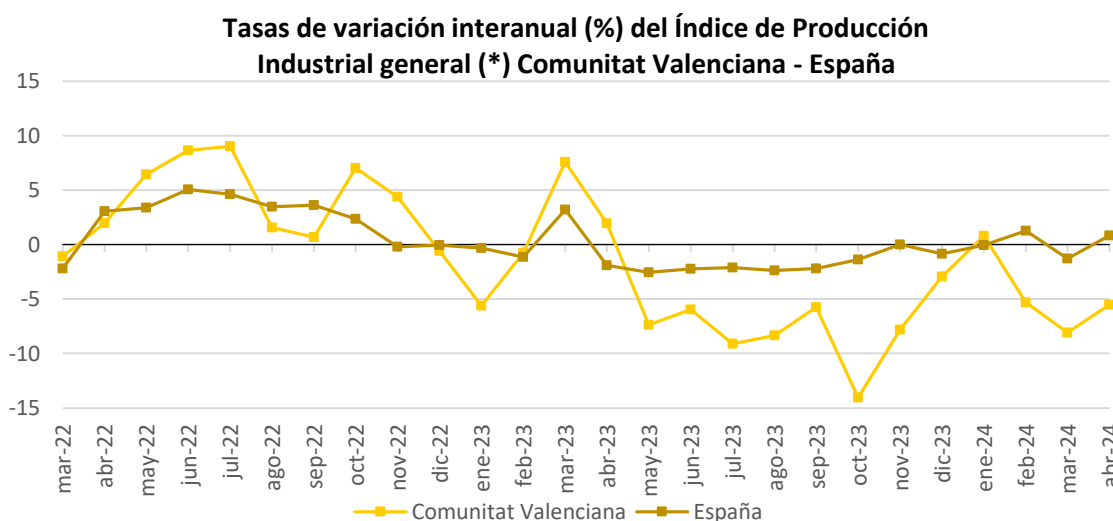
Por otro lado, los datos de la Encuesta de Población Activa correspondientes al primer trimestre de 2024 reflejan un retroceso del 2,48 % en el número de ocupados en el sector agrícola de la Comunitat en tasa trimestral. Esta caída coincide con la tenencia de la media nacional, que baja un 3,49 %. En tasa anual la ocupación registró una caída del 1,67 %; una bajada ligeramente superior a la de la media nacional del 1,21 %. Al cierre del primer trimestre el número de afiliados en el sector primario, incluyendo agricultura, ganadería, silvicultura y pesca, fue de 67.984 personas. Esta cifra es un 1,41 % superior a la correspondiente al mismo periodo de 2023. Por su parte, el total de empresas y autónomos inscritos en la Seguridad Social pertenecientes al sector primario registró un avance del 3,62 % en el primer trimestre del año en tasa trimestral, pero que continuó descendiendo en tasa anual (3,05 %). La demanda exterior sigue siendo un elemento fundamental para la actividad del sector agroalimentario. En un contexto de caída generalizada de las ventas al exterior, a cierre del trimestre “frutas, hortalizas y legumbres” se situó como la primera partida exportadora de la región y registró un avance acumulado del 1,1 % en las exportaciones.

La Asociación Valenciana de Agricultores (**AVA-ASAJA**) mantiene para el 2024 unas expectativas negativas para el sector, “debido al descenso de la producción, a causa, principalmente, de la falta de precipitaciones, los ataques de plagas y enfermedades y la fauna salvaje”. La organización señala que el cultivo de cereales se ha visto gravemente afectado por la sequía; “ha reducido a la mitad la superficie sembrada” y ha disminuido “entre un 60 y un 90 % la cosecha”. Con respecto a otros cultivos de secano, como las viñas, almendros y olivos, se traslada que “no sólo se prevén desplomes de producción, sino también la muerte de plantas”. En el regadío se “afrota sobrecostes en energía eléctrica destinada al riego de las explotaciones y en tratamiento para controlar las plagas y enfermedades”. Por su parte, el sector ganadero se enfrenta “a costes inasumibles para suministrar alimento y agua a los animales”.

Desde AVA-ASAJA se destaca que el sector “está preocupado por las políticas agrarias europeas que fomentan la competencia desleal de países terceros, la laxitud en los controles de entrada de plagas y enfermedades, la escasa disponibilidad de soluciones fisiosanitarias, y las exigencias irrealistas del Pacto Verde Europeo”. También se indica que el actual año hidrológico “es el más seco y cálido en la Comunitat”. El “déficit medio de precipitaciones es del 73 %” y, añadido a otras variables climatológicas, hace prever “efectos devastadores sobre la agricultura”. La asociación muestra preocupación por las plagas y enfermedades que “multiplican sus ataques sobre los cultivos de manera más temprana y virulenta”. La sistemática supresión de materias activas, sin contar con alternativas eficaces, dificulta el control. En este sentido, el hecho de que el Gobierno español no autorice excepcionalmente la utilización de productos que en otros países europeos sí se permiten, está restando competitividad al producto agrícola autóctono. Por último, debido a la climatología, “la fauna está bajando a los campos de cultivo”, y el “exceso poblacional” está derivando en “aumentos de los daños en la agricultura”.

## INDUSTRIA

La producción industrial de la Comunitat cerró el primer trimestre de 2024 con una subida del 3,76 % en tasa trimestral; 3,2 p.p. por encima de la media nacional. Este avance está influenciado en gran medida por el mayor dinamismo mostrado en el primer mes del año. El incremento de las actividades destinadas a “energía”, que se elevaron un 13,17 % en el primer trimestre, ha sido el componente que mejor ha evolucionado respecto al trimestre anterior, debido en parte a la bajada de actividad en el cuarto trimestre de 2023. En el mes de abril se ha observado un avance del 0,4 % en tasa mensual y una mejoría en tasa anual, aunque, como se puede observar en el gráfico siguiente, se mantiene en zona contractiva.



(\*) Datos ajustados de efectos estacionales y de calendario

Gráfico 1. Fuente: Elaboración propia a partir de datos del Portal Estadístico de la Generalitat Valenciana (PEGV) y del Instituto Nacional de Estadística (INE)

Volviendo al primer trimestre, entre enero y marzo la producción industrial se contrajo en un 4,30 %, destacando las caídas en “bienes de consumo duradero”, “bienes de equipo” y “energía”, con bajadas de más del 10 %. A nivel nacional, la producción industrial apenas ha avanzado en tasa anual, con incrementos del 2,97 % en “bienes de consumo no duradero” y del 1,96 % en “bienes de equipo”, que fueron compensados por los descensos del 3,17 % en “bienes de consumo duradero” y del 2,28 % en “energía”.

Índice de Producción Industrial Tasas de variación (%) 1T 2024	Comunitat Valenciana			España		
	Trimestral	Anual	Media en lo que va de año (*)	Trimestral	Anual	Media en lo que va de año (*)
<b>Índice general</b>	<b>3,76</b>	<b>-4,30</b>	<b>-4,3</b>	<b>0,56</b>	<b>-0,03</b>	<b>-0,0</b>
<b>Bienes de consumo</b>	0,61	0,52	0,5	2,64	2,66	2,7
Bienes de consumo duradero	-3,24	-10,95	-11,0	-0,68	-3,17	-3,2
Bienes de consumo no duradero	2,37	1,91	1,9	3,13	2,97	3,0
<b>Bienes de equipo</b>	<b>-3,62</b>	<b>-11,49</b>	<b>-11,5</b>	0,81	1,96	2,0
<b>Bienes intermedios</b>	5,53	-1,59	-1,6	0,42	0,37	0,4
<b>Energía</b>	13,17	-10,60	-10,6	0,26	-2,28	-2,3

Datos ajustados de efectos estacionales y de calendario

(\*) Tasa de variación media interanual en lo que va de año (redondeado a una décima)

Tabla 1. Fuente: Elaboración propia a partir de datos del PEGV y del Instituto Nacional de Estadística (INE)

Desglosando el análisis por ramas, tanto a nivel autonómico como en media nacional, la evolución del primer trimestre de 2024 respecto al trimestre anterior ha sido dispar entre la mayoría de actividades industriales. En términos generales, la producción industrial ha crecido en la Comunitat un 3,76 %; 3,2 p.p. más que la media nacional. Destaca especialmente la actividad de la rama “azulejos”, con un incremento del 53,38 % en su producción. A más distancia, se sitúan las ramas de “extractivas y refino; energía y agua”, con un avance del 12,52 %, e “industria de la madera y del corcho”, con un aumento del 6,62 %. Por el contrario, las ramas que cerraron el trimestre con fuertes caídas en su producción fueron “material de transporte”, con una caída del 16,93 % trimestral, “manufacturas diversas”, con una bajada del 4,45 % y “metalurgia y fabricación de productos metálicos”, con un descenso en la producción del 4,06 %.

En tasa anual, en la Comunitat destacó el dinamismo mostrado por la rama de “material y equipo eléctrico, electrónico, informático y óptico”, con un aumento del 13,11 % en su producción, así como el mostrado en “alimentación, bebidas y tabaco”, con un avance del 9,02 %. En sentido contrario, evolucionaron “material de transporte”, que cayó un 23,50 %, e “industrial textil y de la confección”, que registró una disminución de su producción industrial del 20,96 %.

En los gráficos 2 y 3 se presenta la evolución de la actividad de las principales ramas manufactureras de la Comunitat, utilizando como referencia comparativa la media 100 del Índice de Producción Industrial en 2021. Como se puede observar la situación de las ramas industriales valencianas sigue siendo muy heterogénea. La compleja coyuntura internacional y sus consecuencias sobre la demanda han provocado el deterioro de algunas ramas en los últimos meses. La evolución más dinámica la han mostrado las ramas de “azulejo” y “material y equipo eléctrico” y, a más distancia, la rama de “alimentación”. Por el contrario, las ramas de la industria “textil”, “madera y corcho” y “maquinaria y equipo” han seguido arrastrando índices de producción industrial bajos. Por su parte, “material de transporte”, tras experimentar una evolución relativamente estable en 2023, ha mostrado un retroceso en el primer trimestre de 2024. En abril destaca el cambio de tendencia positivo en las ramas de “metalurgia”, “material de transporte” y “maquinaria y equipo”.

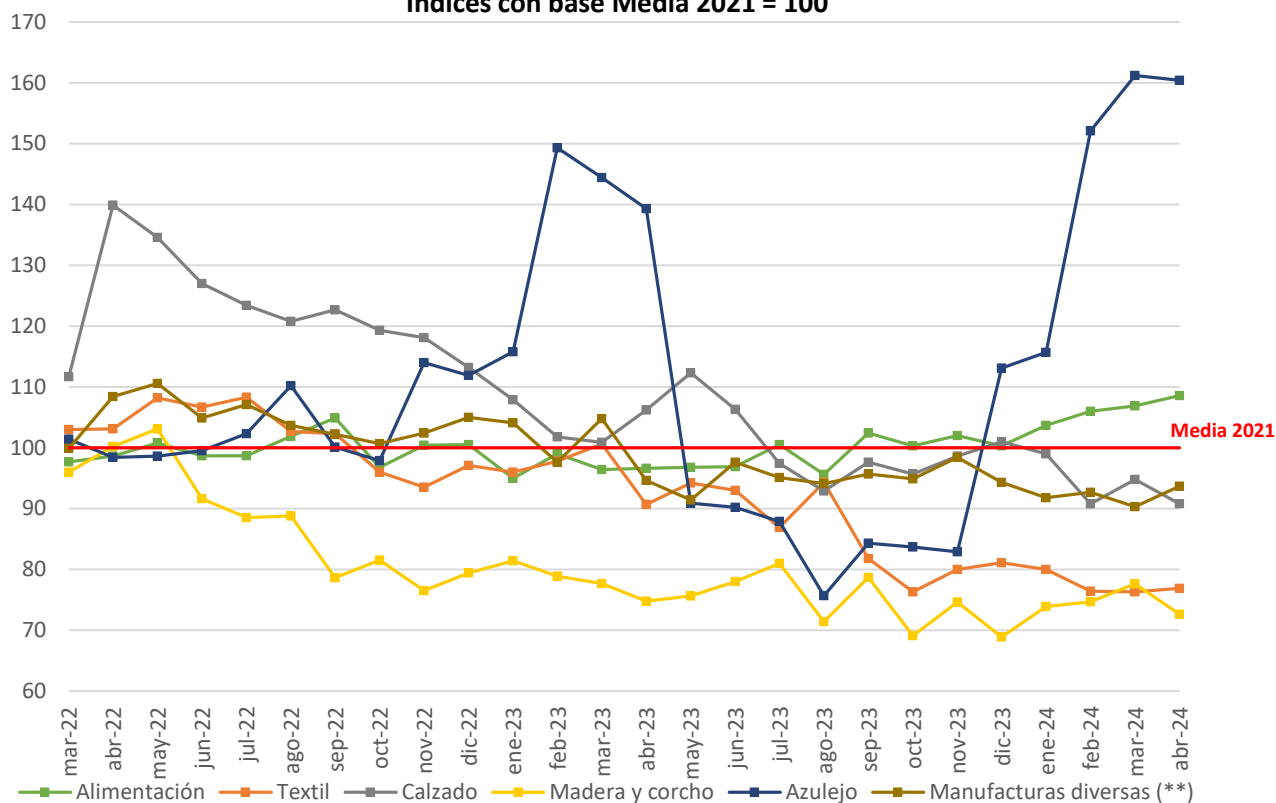
Tasas de variación (%)			Índice de Producción Industrial (IPI) - 1T 2024		Tasas de variación (%)		
Trimestral	Anual	Media en lo que va de año (*)	Comunitat Valenciana	España	Trimestral	Anual	Media en lo que va de año (*)
3,76	-4,30	-4,3	General	General	0,56	-0,03	-0,0
12,52	-10,68	-10,7	Extractivas y refino; energía y agua	Otras industrias extractivas	2,09	-0,05	-0,0
				Coquerías y refino de petróleo	2,30	5,44	5,4
				Sum. de energía eléctrica, gas, vapor y aire acondicionado	1,11	-3,16	-3,2
				Captación, depuración y distribución de agua	-0,91	-2,48	-2,5
4,63	9,02	9,0	Alimentación, bebidas y tabaco	Industria de la alimentación	1,27	2,04	2,0
				Fabricación de bebidas	5,44	0,87	0,9
-1,98	-20,96	-20,9	Industria textil y de la confección	Industria textil	-1,26	-6,02	-6,1
				Confección de prendas de vestir	-6,75	-20,91	-20,9
-3,62	-8,37	-8,4	Industria del cuero y del calzado	Industria del cuero y del calzado	-1,59	-5,90	-5,9
6,40	-4,96	-5,0	Industria de la madera y del corcho, excepto muebles; cestería y espartería	Industria de la madera y del corcho, excepto muebles; cestería y espartería	-0,08	-1,42	-1,4
				Industria del papel	1,62	2,96	3,0
5,71	1,42	1,4	Papel y cartón; artes gráficas	Artes gráficas y reproducción de soportes grabados	1,26	-4,12	-4,1
				Industria química	-0,16	7,43	7,4
3,21	4,41	4,4	Química	Fabricación de productos farmacéuticos	7,07	10,28	10,3
				Fabricación de productos de caucho y plásticos	1,59	0,93	0,9
0,70	0,30	0,3	Caucho y plástico	Fabricación de productos de caucho y plásticos	1,59	0,93	0,9
0,71	-7,25	-7,2	Productos minerales no metálicos; excepto azulejos	Fabricación de otros productos minerales no metálicos	0,87	-3,86	-3,9
53,38	4,76	4,7	Azulejos				
-4,06	-9,55	-9,6	Metalurgia y fabricación de productos metálicos	Metalurgia; fabr. de prod. de hierro, acero y ferroaleaciones	-2,30	-4,17	-4,2
				Fabr. de productos metálicos, excepto maquinaria y equipo	-0,41	-2,20	-2,2
2,27	13,11	13,1	Material y equipo eléctrico, electrónico, informático y óptico	Fabricación de productos informáticos, electrónicos y ópticos	7,63	20,52	20,5
				Fabricación de material y equipo eléctrico	1,00	-2,83	-2,8
2,42	-4,79	-4,8	Maquinaria y equipo	Fabricación de maquinaria y equipo n.c.o.p.	-1,15	-4,37	-4,4
-16,93	-23,50	-23,5	Material de transporte	Fabricación de vehículos de motor, remolques y semirrem.	1,85	7,08	7,1
				Fabricación de otro material de transporte	0,95	7,94	7,9
-4,45	-10,34	-10,3	Manufacturas diversas; reparación e instalación de maquinaria y equipo (incluye fabricación de muebles, artículos de joyería y juguetes, entre otros)	Fabricación de muebles	-0,39	-0,97	-1,0
				Otras industrias manufactureras	-0,09	2,25	2,2
				Reparación e instalación de maquinaria y equipo	1,09	-0,36	-0,4

Datos ajustados de efectos estacionales y de calendario

(\*) Tasa de variación media interanual en lo que va de año (redondeado a una décima)

Tabla 2. Fuente: Elaboración propia a partir de datos del PEGV y el INE

### Evolución del Índice de Producción Industrial (IPI) por ramas de actividad (I) (\*) Índices con base Media 2021 = 100

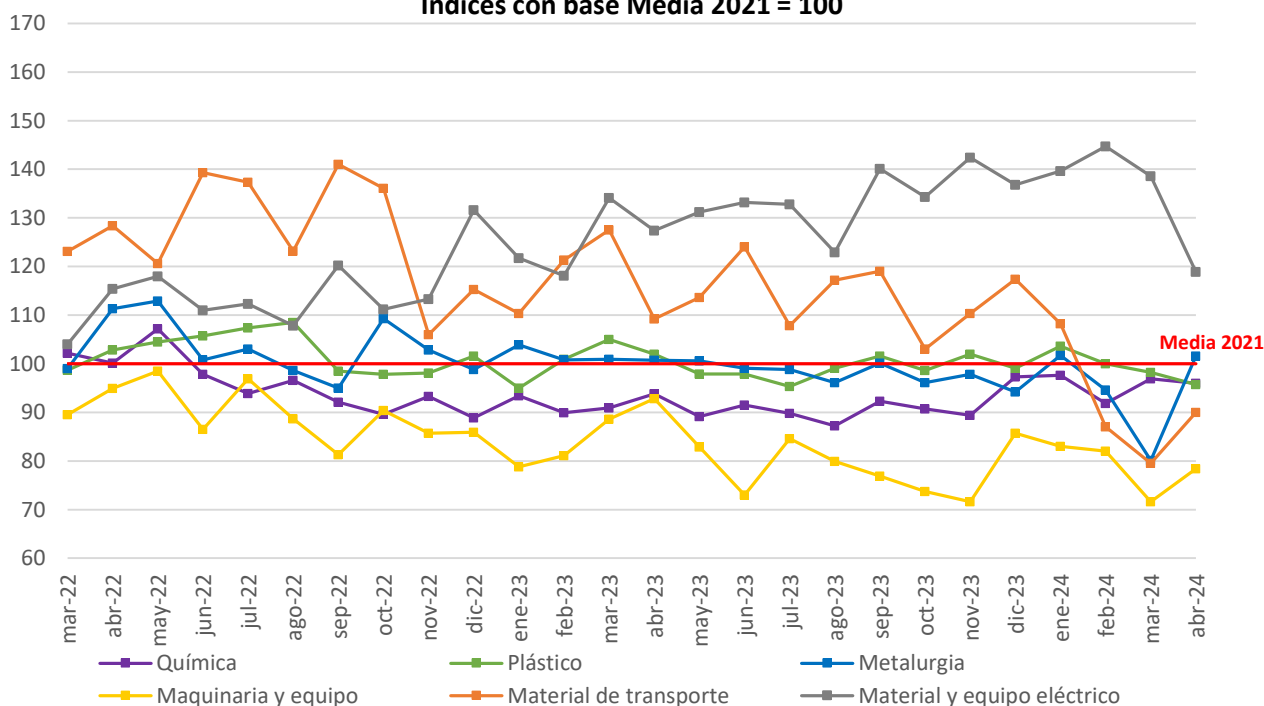


(\*) Datos ajustados de efectos estacionales y de calendario

(\*\*) Divisiones CNAE-09 31, 32 y 33. Incluye fabricación de muebles; otras industrias manufactureras (artículos de joyería, instrumentos musicales, juegos y juguetes, entre otros); reparación e instalación de maquinaria y equipo

Gráfico 2. Fuente: Elaboración propia a partir de datos del PEGV

### Evolución del Índice de Producción Industrial (IPI) por ramas de actividad (II) (\*) Índices con base Media 2021 = 100



(\*) Datos ajustados de efectos estacionales y de calendario

Gráfico 3. Fuente: Elaboración propia a partir de datos del PEGV

En paralelo, la cifra de negocios del sector industrial de la Comunitat cerró el primer trimestre de 2024 con un incremento del 1,13 % en tasa trimestral; 0,81 p.p. por encima de la media nacional. Siguiendo la tendencia de la producción industrial, el destino con mayor crecimiento es “energía”, con un aumento del 8,17 %. Por otra parte, el destino con mayor descenso es “bienes de equipo”, con una caída del 2,28 %. En media nacional se observa esta misma tendencia.

La evolución es distinta en la comparativa anual, con un descenso del 6,11 % en el total de la industria en la Comunitat; 5,53 p.p. por debajo de la media nacional. A su vez, los destinos con mayores caídas anuales son “bienes de equipo” con una caída del 14,78 % y “energía” con un descenso del 9,87%.

Índice de Cifra de Negocios en la Industria Tasas de variación (%) - 1T 2024	Comunitat Valenciana			España		
	Trimestral	Anual	Media en lo que va de año (*)	Trimestral	Anual	Media en lo que va de año (*)
<b>Total industria</b>	<b>1,13</b>	<b>-6,11</b>	<b>-6,1</b>	<b>0,32</b>	<b>-0,58</b>	<b>-0,6</b>
<b>Bienes de consumo</b>	1,97	2,78	2,8	1,94	4,54	4,5
Bienes de consumo duradero	-1,10	-4,57	-4,6	-0,87	-4,88	-4,9
Bienes de consumo no duradero	2,66	3,52	3,5	1,51	4,00	4,0
<b>Bienes de equipo</b>	<b>-2,28</b>	<b>-14,78</b>	<b>-14,8</b>	<b>-2,48</b>	0,31	0,3
<b>Bienes intermedios</b>	<b>1,63</b>	<b>-5,40</b>	<b>-5,4</b>	<b>-0,57</b>	<b>-6,42</b>	<b>-6,4</b>
<b>Energía</b>	<b>8,17</b>	<b>-9,87</b>	<b>-9,9</b>	<b>4,10</b>	<b>-2,84</b>	<b>-2,8</b>

Datos ajustados de efectos estacionales y de calendario

(\*) Tasa de variación media interanual en lo que va de año (redondeado a una décima)

Tabla 3. Elaboración propia a partir de datos del PEGV y el INE

En el gráfico 4 se presenta la evolución de la cifra de negocios en industria de la Comunitat, según el destino económico, utilizando como referencia comparativa la media 100 del Índice de Cifra de Negocios en la Industria en el año 2021. Como se puede observar, al cierre del primer trimestre el único destino que se sitúa por debajo de la media en 2021 es “bienes de equipo”.

**Evolución del Índice de Cifra de Negocios en la Industria**  
Índices con base Media 2021 = 100

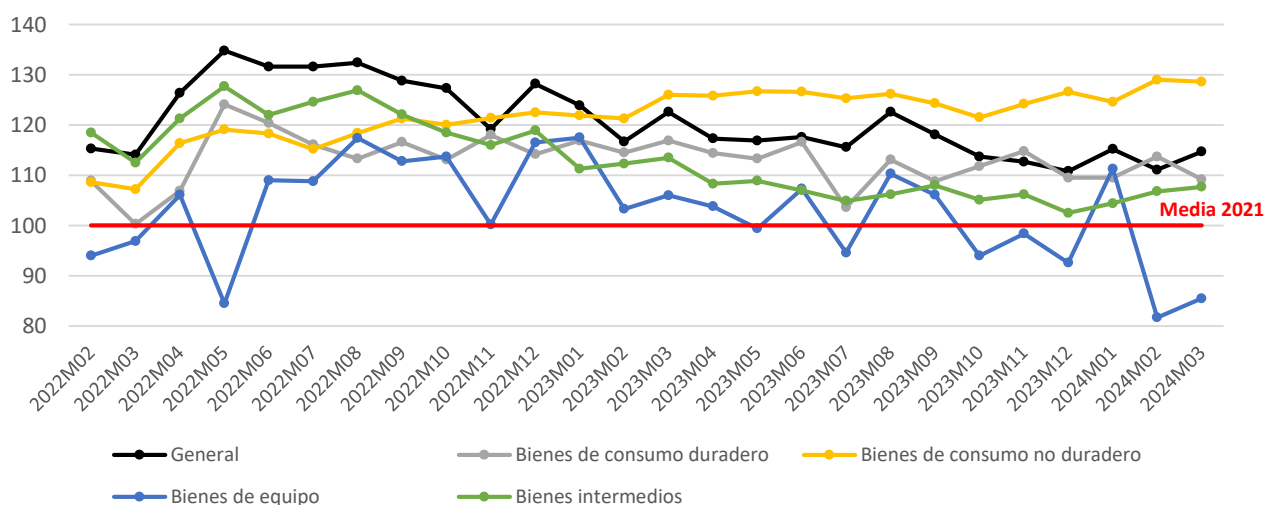


Gráfico 4. Fuente: Elaboración propia a partir de datos del PEGV

Según la información proporcionada por la Federación Empresarial de Agroalimentación de la Comunitat Valenciana (**FEDACOVA**), en el primer trimestre de 2024 la cifra de negocios del sector se ha mantenido estable, con una tendencia positiva, especialmente en exportaciones, tanto en términos trimestrales como anuales. Respecto a la evolución del empleo, la organización traslada que ha repuntado en comparación al trimestre anterior, al contrario que la inversión, que sigue contenida. Para el resto de 2024 desde la organización se señala que “seguridad jurídica y la unidad de mercado son fundamentales para recuperar la confianza empresarial y, por tanto, la inversión”.

Los datos proporcionados por la Federación Empresarial Metalúrgica Valenciana (**FEMEVAL**) corroboran que la actividad productiva del sector del metal en la Comunitat Valenciana ha sido negativa durante el primer trimestre de 2024. Los datos de coyuntura elaborados por FEMEVAL muestran un descenso de producción del 7,3 % en tasa trimestral y una caída de las exportaciones del 8,22 %. En términos de empleo, la ocupación ha aumentado en 14.520 personas más que en el trimestre anterior, que equivalen a un avance del 6,5 %. “El mercado laboral muestra una gran fortaleza en el sector de la industria, servicios y comercio del metal, salvo en el subsector de fabricación del automóvil y sus componentes, que en el último año ha perdido 2.700 empleos, que representa una caída del 14,1 %”. Para la asociación, los aspectos más relevantes para el sector en 2024 son el aumento de los costes laborales, la dificultad para encontrar personal cualificado, el descenso de los márgenes comerciales y el incremento en el precio de las materias primas y componentes. Las expectativas de negocio para el trimestre en curso son neutras, “aunque con un ligero matiz positivo”. Neutras son también las expectativas sobre el empleo; por el contrario, las expectativas de inversión se mantienen negativas.

Según la información proporcionada por la Federación Empresarial de la Madera y Mueble de la Comunitat (**FEVAMA**), la cifra de negocios avanzó en el primer trimestre en la Comunitat Valenciana un 0,5 % en tasa trimestral, pero se contrajo un 0,5 % en tasa anual. La situación ha mejorado en el segundo trimestre, alcanzando incrementos del 3 % en tasa trimestral y del 3,5 % en tasa anual; todo ello en un contexto de mejoría del clima empresarial. De cara al futuro más próximo los aspectos que más preocupan a sector son la “elevada incertidumbre internacional” debido a los conflictos bélicos y los “posibles efectos en las cadenas de suministro internacional”. Además, preocupan la evolución de los tipos de interés y los efectos derivados de la entrada en vigor del “reglamento EUDR a finales de 2024”, que introducen “nuevos requisitos para la cadena de custodia”, que “obligará a adaptar sistemas de trazabilidad de los productos en la cadena de suministro”.

Los datos proporcionados por la Asociación de Empresas Químicas de la Comunitat Valenciana (**QUIMACOVA**) indican que durante el primer trimestre del año el sector ha experimentado una ligera caída en su cifra de negocios, con bajadas del 0,2 % en tasa trimestral y del 1 % en tasa anual. Las exportaciones avanzaron en dicho periodo un 2,6 % en tasa trimestral, pero retrocedieron un 15 % en tasa anual. Pese a ello, el sector mostró un buen tono en términos de inversión, empleo y confianza empresarial. Con respecto al trimestre en curso, las cifras que se manejan desde la organización química validan una ligera mejoría. En su conjunto, desde QUIMACOVA se señala que 2024 “sigue siendo un año complicado”, pero se mantiene una previsión optimista de “acabar el año en positivo”. En relación con la inversión, “la confianza empresarial mejora” y se espera que se “reactiven proyectos paralizados en años anteriores”. Los aspectos que más preocupan al sector son la “negociación del convenio general de cara al próximo periodo de vigencia”, ya que, de su resultado dependerá la “generación de empleo y la rentabilidad de los productos”. Desde la organización también se destaca la preocupación por la “falta de perfiles generalistas”, así como por la “excesiva regulación” comunitaria, que

provoca una “pérdida de competitividad” en el sector. Por su parte, la falta de dinamismo en la demanda nacional, con bajadas en ciertos sectores, obliga a redoblar esfuerzos en el exterior.

La información trasladada desde la Asociación Valenciana de Empresarios del Calzado (**AVECAL**) confirma los registros oficiales y apunta que muchas empresas del sector esperan peores registros para la campaña de invierno, tanto en términos de ventas nacionales como de exportación. Esto restará dinamismo al empleo y a la inversión. Para 2024, el sector afronta preocupaciones significativas. A nivel doméstico destacan la inestabilidad política y los precios fluctuantes. Por su parte, la crisis geopolítica mundial está generando desconfianza e incertidumbre económica, lo que, sumado al "constante aumento de los costos de *inputs*, gastos, tasas e impuestos," encarece el producto y resta “competitividad frente a otros mercados más laxos.”

La Asociación de Empresarios Textiles de la Comunitat Valenciana (**ATEVAL**) mantiene para el primer semestre de 2024 unas expectativas desfavorables en términos de actividad, empleo e inversión. Para el conjunto del año la organización señala que, a la vista de que “las perspectivas son muy inciertas y es complejo hacer predicciones”. Su escenario central extiende la evolución negativa en comparación con periodos anteriores, con la posibilidad de una “ligera mejora en el último trimestre del año”.

Según los datos trasladados por la Asociación Española de Fabricantes de Azulejos y Pavimentos Cerámicos (**ASCER**) el primer trimestre del año, “a diferencia de lo que otros indicadores pueden mostrar”, ha continuado con caídas en ventas, que pese a no ser tan intensas como en 2023, en tasa anual se sitúan en el entorno del 9,3 % en exportaciones y del 6,4 % en ventas nacionales. Esta ligera mejoría ha posibilitado un avance en el empleo del 1,7 % en tasa trimestral. De cara al futuro más próximo, desde la asociación se espera que “hacia finales de año la situación se empiece a estabilizar” y que el “mercado nacional siga reaccionando mejor que la exportación, con una demanda externa lastrada por problemas en los países estratégicos y los conflictos geopolíticos”. Preocupa la evolución en el Mar Rojo, debido a consecuencias a “nivel logístico y por los países a los que afecta y en los que se están viendo mermadas las exportaciones”. Los todavía elevados niveles de inflación, sobre todo en la zona euro, siguen afectando a la demanda y al sector de la construcción en dichos países, con claros efectos sobre las exportaciones castellonenses. Por su parte, “la competencia de terceros países es cada vez mayor y más agresiva”, a pesar de las medidas *antidumping* de la UE contra países como la India. El posible bloqueo de Estados Unidos a las exportaciones indias “podría generar un aumento de entrada de producto indio en la UE”.

La Asociación Nacional de Fabricantes de Fritas, Esmaltes y Colores Cerámicos (**ANFFECC**) traslada que “el sector confía en seguir aumentando tanto sus ventas como su producción, e ir recuperando el mercado de forma progresiva”. Desde la asociación esperan que “aumente de nuevo la demanda y el sector se vaya recuperando”, tanto en el mercado nacional como en el internacional. Según los datos que maneja la organización, la cifra de negocios del sector ha aumentado un 16 % con respecto al trimestre anterior, las exportaciones un 10,6 % y las ventas nacionales un 27,7 %. Sin embargo, en tasa anual la cifra de negocios se ha reducido un 15,5 %, las exportaciones un 18,6 % y las ventas nacionales 8,6 %. Con respecto al conjunto del año 2024, en el ámbito internacional la organización sectorial espera que “los conflictos que están actualmente en marcha se vayan resolviendo”. Dentro de la economía nacional se espera que la demanda “se vaya recuperando” y poder atenuar así los incrementos de costes energéticos de “los últimos dos años”.

Según los datos proporcionados por la asociación **MÁRMOL DE ALICANTE**, el sector de la piedra natural, cuya actividad se destina principalmente al mercado exterior, experimentó en el primer

trimestre de 2024 un retroceso del 7 % en sus exportaciones en tasa trimestral y una caída del 13 % en tasa anual. De cara al segundo trimestre la asociación mantiene unas expectativas de evolución similares a las del primer trimestre.

El sector **automotriz** español cerró el primer trimestre del año con un aumento del 2,6 % en el número de unidades de turismos y todoterrenos producidas respecto al mismo trimestre del año anterior, según los datos proporcionados por el Ministerio de Industria, Comercio y Turismo. El trimestre cerró con un total de 511.127 unidades fabricadas. En abril la producción ha aumentado un 38,1 % en tasa anual, alcanzando un total de 180.578 unidades fabricadas.

Según la patronal nacional ANFAC, “los proveedores y las navieras han buscado las mejores alternativas para que el bloqueo del mar Rojo no ocasione parones en la producción sino leves retrasos o retardos en los ritmos de la actividad”. La organización nacional traslada que la producción en el mes de abril ha logrado compensar “el efecto de la Semana Santa y los problemas de aprovisionamiento” registrados en marzo, y confía “en que este año se puedan superar los 2,5 millones de vehículos fabricados en España”.

Los avances de producción en media nacional contrastan con la caída de producción en la Comunitat Valenciana. En abril la planta de **Ford Almussafes** cesó la fabricación del modelo de furgoneta *Transif Connect*, que ha estado en línea desde 2013. Según distintas fuentes, en 2023 este modelo representó el 30 % de la actividad de la planta, con un total de 63.139 unidades producidas. Desde abril la planta de Almussafes sólo produce el modelo Kuga, ya que en 2022 se dejaron de producir los modelos *Mondeo*, *S-Max* y *Galaxy*. Esta situación se mantendrá previsiblemente hasta mediados de 2027, cuando se inicie la producción de un nuevo modelo de vehículo de pasajeros multinenergía. Por ello, las expectativas del clúster del automóvil, tanto en términos de producción como de empleo, son extremadamente adversas, y desde los distintos ámbitos autonómicos, público y privado, se está solicitando la activación del mecanismo RED para mitigar los efectos que sobre el empleo va a suponer el nuevo ERE presentado por la empresa y que afectaría a 1.622 trabajadores, un tercio de la plantilla actual.

En relación a las ventas al exterior, según ANFAC, durante el primer trimestre se exportaron 579.988 unidades a nivel nacional, lo que supuso un descenso del 1,8 % en tasa anual. No obstante, en abril se exportaron 181.996 unidades, lo que supuso un aumento acumulado del año del 1,4 % en tasa anual. Según la organización, el mercado europeo aglutina más del 90 % de las ventas nacionales al exterior.

Referente a las matriculaciones, los datos publicados por ANFAC para el conjunto de España muestran que el primer trimestre cerró con un incremento del 3,08 % en tasa anual. En la Comunitat este incremento fue del 11,45 %, siendo la segunda región con mayor crecimiento. Teniendo en cuenta los datos registrados en los meses de abril y mayo, la Comunitat es la región que registra el mayor avance con respecto al año anterior, situando el crecimiento en el 16,32 % anual.

### Matriculaciones de turismos y todoterrenos en la Comunitat Valenciana

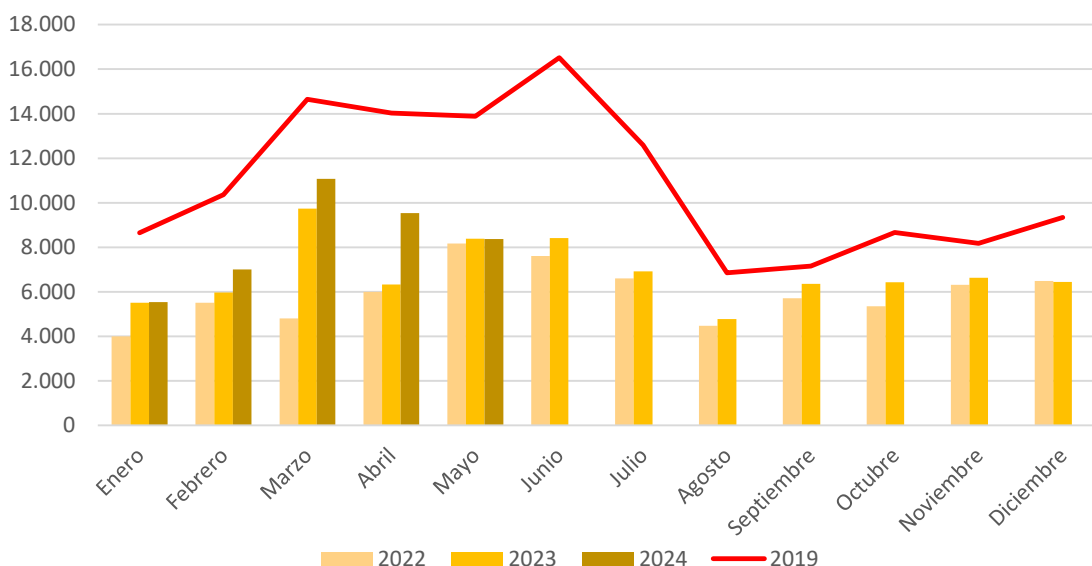


Gráfico 5. Fuente: Elaboración propia a partir de datos de ANFAC y FACONAUTO

La mejoría que ha imperado en los últimos meses ha tenido efectos positivos sobre el acumulado del año, tanto a nivel autonómico como en media nacional. En el conjunto de los cinco primeros meses del año se han matriculado un total de 41.796 vehículos en la Comunitat, lo que supone el 9,68 % del total de matriculaciones nacionales (0,79 p.p. superior con respecto al mismo dato del año anterior).

Matriculaciones de turismos y todoterrenos	Acumulado enero-mayo 2023	Acumulado enero-mayo 2024	Tasas de variación (%)
<b>España</b>	<b>404.309</b>	<b>431.884</b>	<b>6,82</b>
<b>Comunitat Valenciana</b>	<b>35.933</b>	<b>41.796</b>	<b>16,32</b>
Alicante	18.946	23.797	25,60
Castellón	3.518	4.172	18,59
Valencia	13.469	13.827	2,66
<b>% CV / España</b>	<b>8,89%</b>	<b>9,68%</b>	

Tabla 4. Fuente: Elaboración propia a partir de datos ANFAC y FACONAUTO

Por provincias, destacan especialmente las matriculaciones registradas en Alicante y Castellón, con un crecimiento interanual en el acumulado del año del 25,60 % y el 18,59 %, respectivamente. Por otra parte, cabe señalar que Alicante acumuló más de la mitad de las matriculaciones de la Comunitat; concretamente el 56,94 % del total de la región.

Desde ANFAC se comunica que “el acumulado del año continúa la senda del crecimiento”, con un crecimiento acumulado cercano al 7 %. No obstante, el sector enfrenta un estancamiento en las ventas de turismos eléctricos e híbridos enchufables, lo que genera preocupación respecto al cumplimiento del objetivo de descarbonización. Por otro lado, FACONAUTO y GANVAM señalan que en mayo se matricularon cerca de 100.000 vehículos en todo el territorio nacional. Pese a estos avances, el sector todavía presenta volúmenes que son inferiores en un 20 % en comparación con los niveles prepandemia.

Otro indicador significativo de la evolución de la actividad económica es el **consumo eléctrico**.

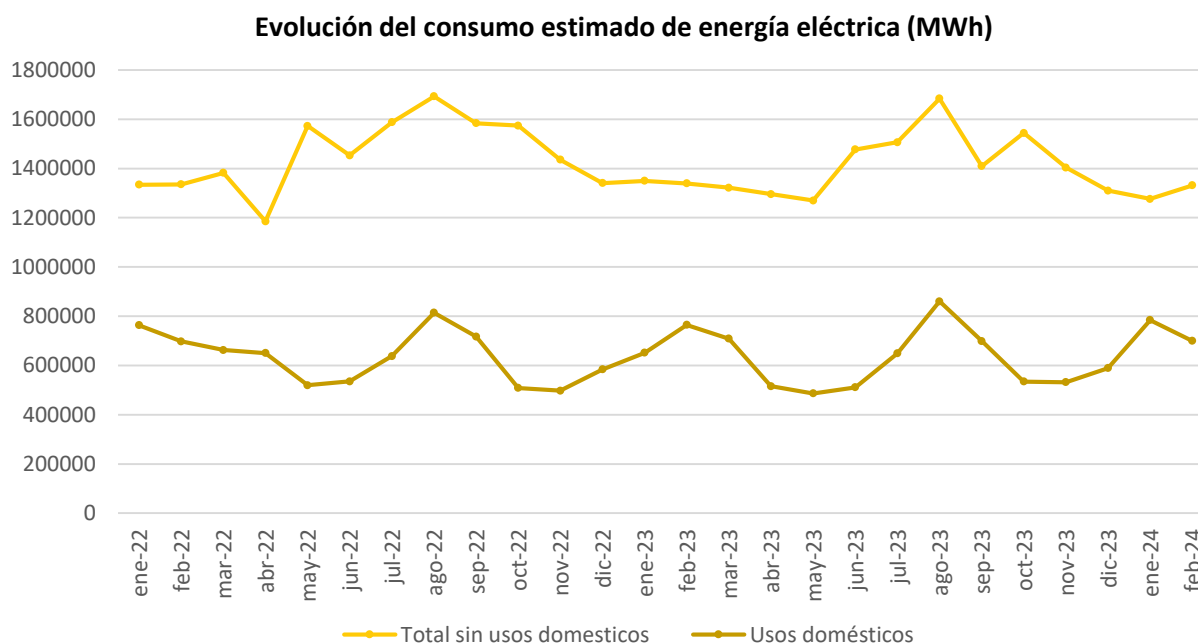


Gráfico 6. Fuente: Elaboración propia a partir de datos del PEGV

Los datos sobre el consumo de energía eléctrica en febrero de 2024 (último dato disponible) muestran una evolución dispar entre los distintos sectores. En comparación con el acumulado del año anterior, el consumo eléctrico total ha disminuido un 0,3 %, con una caída del 3 % en los usos no domésticos y un aumento del 4,8 % en los usos domésticos. Por otro lado, en comparación con el mes anterior, el consumo eléctrico doméstico ha disminuido un 10,8 %, mientras que el consumo en usos no domésticos ha aumentado un 4,4 %.

Estimación del consumo de energía eléctrica en la Comunitat Valenciana febrero 2024	Consumo (MWh)	Tasas de variación (%)		
		Mensual	Anual	En lo que va de año
<b>TOTAL</b>	<b>2.031.358</b>	<b>-1,4</b>	<b>-3,5</b>	<b>-0,3</b>
<b>Usos no domésticos</b>	<b>1.331.779</b>	<b>4,4</b>	<b>-0,6</b>	<b>-3,0</b>
<b>Agricultura, ganad., silvicultura, caza y pesca</b>	<b>46.709</b>	<b>-11,9</b>	<b>19,6</b>	<b>36,9</b>
<b>Industria</b>	<b>546.154</b>	<b>12,0</b>	<b>-4,1</b>	<b>-10,5</b>
Extractivas y refino; energía	73.287	24,1	3,7	-28,4
Alimentación, bebidas y tabaco	75.339	-1,3	4,0	2,7
Ind. textil, confecc., cuero, calzado.; mad., cor.	43.569	22,3	-6,2	-7,0
Papel, cartón; artes gráficas y edición	21.517	9,0	-28,9	-20,3
Química	53.448	17,7	19,5	6,7
Caucho, plástico y manufacturas diversas	64.372	29,5	2,7	1,4
Productos minerales no metálicos	128.858	0,5	-17,0	-19,8
Metalurgia	28.192	12,2	9,6	11,3
Máquinas y transformados metálicos	34.189	20,4	-0,9	-3,0
Material de transporte	23.383	16,5	-12,6	-9,2
<b>Construcción y obras públicas</b>	<b>22.094</b>	<b>4,1</b>	<b>4,3</b>	<b>5,4</b>
<b>Servicios</b>	<b>716.822</b>	<b>0,4</b>	<b>1,0</b>	<b>0,8</b>
Hostelería; comercio y servicios	362.775	-0,5	2,0	6,3
Transporte y almacenamiento	129.781	8,5	0,8	-2,9
Admin. y otros serv. púb.; agua y residuos	224.266	-2,4	-0,7	-5,0
<b>Usos domésticos</b>	<b>699.576</b>	<b>-10,8</b>	<b>-8,5</b>	<b>4,8</b>

Tabla 5. Fuente: Elaboración propia a partir de datos del PEGV

Al detallar los usos no domésticos, se observa que algunas ramas productivas, como la construcción y las obras públicas, han registrado aumentos en términos mensuales, anuales y en el acumulado del año. En cambio, en industria, pese a que se ha consumido más electricidad en febrero comparado con enero, el acumulado del año no supera el consumo del mismo periodo del año anterior. Por otro lado, en el sector primario, febrero ha sido un mes con menor consumo que enero, pero en el acumulado del año el consumo ha subido.

## CONSTRUCCIÓN

Los registros disponibles del sector de la construcción correspondientes al primer trimestre muestran un retroceso en relación al trimestre anterior. En tasa trimestral la licitación oficial ha caído en un 53,41 % en la Comunitat, mientras que en media nacional se ha incrementado en un 22,36 %. En tasa anual la licitación ha disminuido en la Comunitat un 16,49 %, al contrario que en el conjunto del país, donde ha aumentado un 19,66 %. En la región valenciana la licitación tan sólo ha aumentado con respecto al año anterior en edificación, mientras que en media nacional ha avanzado tanto en ingeniería civil como en edificación.

Las estadísticas de visados de dirección también evidencian un deterioro en el primer trimestre. En el caso de los visados, la caída se ha producido tanto a nivel autonómico como nacional, y a nivel trimestral y anual. El número de visados de dirección otorgados en la Comunitat por tipo de obra registró bajadas trimestrales del 23,03 % y 1,71 % para obra nueva y rehabilitación, respectivamente. En media nacional se registró una caída del 9,53 % en obra nueva y una ligera subida del 0,21 % en rehabilitación. En términos anuales, el número de visados en la Comunitat descendió de media un 9,57 %, con una bajada en obra nueva del 9,76 % y del 8,98 % en rehabilitación. En media nacional la caída media ha sido similar (9,86 %); del 11,25 % en obra nueva y el 3,67 % en rehabilitación.

Indicadores del sector de la construcción - 1T 2024		Valor C.V.	Var. trimestral (%)		Var. anual (%)	
			C.V.	España	C.V.	España
Licitación oficial (miles de €)	<b>Total</b>	538.294	-53,41	22,36	-16,49	19,66
	Ingeniería civil	297.595	-66,71	26,52	-32,13	19,53
	Edificación	240.699	-7,88	15,85	16,81	19,88
Visados de dirección (nº viviendas)	<b>Total</b>	3.469	-18,64	-7,77	-9,57	-9,86
	Viviendas a construir: obra nueva	2.607	-23,03	-9,53	-9,76	-11,25
	Viviendas: rehabilitación	862	-1,71	0,21	-8,98	-3,67

Tabla 6. Fuente: Elaboración propia a partir de datos del Ministerio de Transportes, Movilidad y Agenda Urbana

Por su parte, la Estadística Registral Inmobiliaria correspondiente al primer trimestre de 2024 muestra signos de mejoría. Según el Colegio de Registradores, la Comunitat mantiene su posición como la segunda autonomía con mayor número de compraventas en el primer trimestre del año, con 25.094 transacciones realizadas. El número de transacciones aumentó un 19,73 % respecto al trimestre anterior; 3,1 p.p. más que el avance registrado en media nacional. En comparativa anual el número de transacciones ha disminuido en la Comunitat un 6,60 %; 4,2 p.p. menos que en el conjunto de España. En términos interanuales las transacciones en vivienda nueva de la Comunitat continúan registrado tasas sensiblemente más dinámicas que en media nacional.

Transacciones inmobiliarias de vivienda - 1T 2024	Nº de compraventas C.V.	Var. trimestral (%)		Var. anual (%)	
		C.V.	España	C.V.	España
<b>Total</b>	25.094	19,73	16,63	-6,60	-10,80
Vivienda nueva	4.224	30,05	30,12	12,60	-3,20
Vivienda usada	20.870	17,84	13,57	-9,40	-12,40

Tabla 7. Fuente: Elaboración propia a partir de datos de la Estadística Registral Inmobiliaria (Colegio de Registradores)

En términos generales, la Comunitat Valenciana aglutina el 16,57 % de la cuota de mercado de compraventas de vivienda (sólo por detrás de Andalucía). Con respecto a la compra de viviendas por parte de extranjeros, en el primer trimestre la Comunitat Valenciana fue la segunda región con mayor proporción, con una cuota del 28,79 %, por detrás las Illes Balears (31,72 %). Alicante se posicionó como la primera provincia de España en la que la compra de vivienda realizada por extranjeros tuvo mayor peso relativo, representando un 43,03 % del total de compras registradas en la provincia. Las nacionalidades predominantes de los compradores extranjeros de vivienda en la Comunitat durante el primer trimestre fueron, por orden de importancia, la británica, la belga y la holandesa.

En paralelo, el precio medio declarado de la vivienda (€/m<sup>2</sup>) sigue mostrando cierta resistencia a la baja. Entre enero y marzo el precio medio en la Comunitat ha caído un 0,2 % en relación al trimestre anterior, mientras que a nivel nacional ha aumentado un 0,8 %. En el primer trimestre el precio medio se ha situado en 1.553 €/m<sup>2</sup>; 445 euros por debajo de la media nacional (1.998 €/m<sup>2</sup>). Por tipo de vivienda, el precio de la vivienda usada (1.484 €/m<sup>2</sup>) experimentó un ligero incremento en tasa trimestral del 0,5 %, mientras que el precio de la vivienda nueva ha caído un 4,5 % en el primer trimestre, hasta situarse en 1.894 €/m<sup>2</sup>.

Número de hipotecas constituidas 1T 2024	Nº de hipotecas C.V.	Var. trimestral (%)		Var. anual (%)	
		C.V.	España	C.V.	España
<b>Total de fincas</b>	14.733	10,85	10,79	-12,26	-8,94
Viviendas	11.038	12,13	11,76	-11,28	-8,26

Tabla 8. Fuente: Elaboración propia a partir de datos del INE

Coherente con el mayor número de transacciones inmobiliarias de vivienda, en el primer trimestre de 2024 se ha registrado un avance en tasa trimestral en el número de hipotecas constituidas sobre viviendas a nivel autonómico (12,13 %) y también en media nacional (11,76 %). Por el contrario, en tasa anual el número de hipotecas ha caído en un 11,28 % en la Comunitat; 3,02 p.p. por encima que la media nacional.

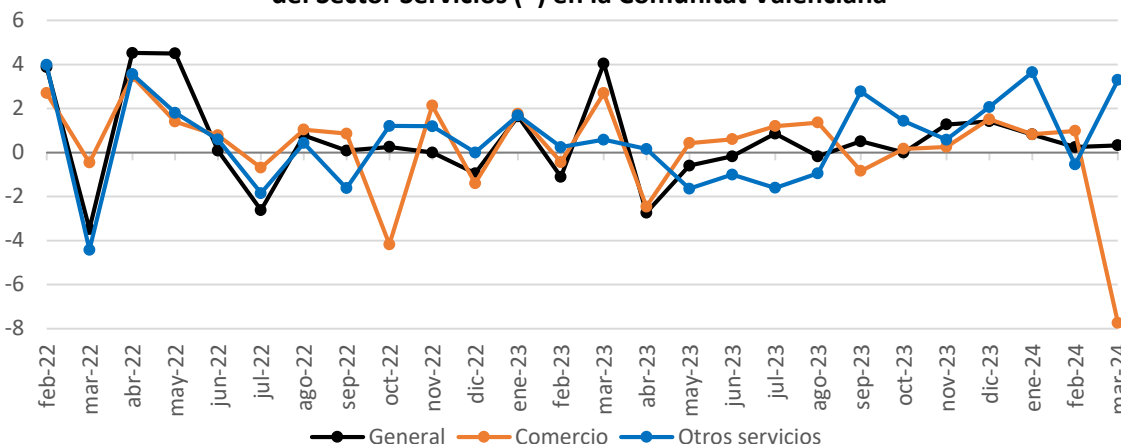
Según los datos trasladados por la Federación Valenciana de Empresarios de la Construcción (FEVEC), la situación del sector en la Comunitat está mejorando paulatinamente, aunque de forma no uniforme. A pesar de que en el primer trimestre del año la cifra de negocios se resintió en relación al trimestre anterior, el empleo, la inversión y la confianza empresarial aumentaron. Por el contrario, en comparativa anual, la cifra de negocios, el empleo y la confianza empresarial mejoraron, aunque no así la inversión. La organización traslada unas expectativas optimistas para el año 2024, pero advierte que “se pueden encontrar con problemas por retrasos en los pagos”.

## SERVICIOS

El sector servicios mantuvo durante el primer trimestre en términos generales el dinamismo mostrado a finales de 2023, aunque con una notable disparidad entre sus diferentes ramas.

En términos intermensuales, se observa una significativa caída en el comercio en el mes de marzo, que descendió un 7,7 % con respecto al mes anterior. Esta fuerte caída es la que ha provocado que comercio sea la única rama del sector servicios que en el primer trimestre haya entrado en terreno contractivo. En el conjunto del trimestre el índice general de servicios de la Comunitat se mantuvo en terreno positivo, con un avance del 2,5 % en tasa trimestral; 1,7 p.p. por encima de la media nacional.

**Tasas de variación intermensual (%) del Índice de la Cifra de Negocios del Sector Servicios (\*) en la Comunitat Valenciana**



(\*) Datos ajustados de efectos estacionales y de calendario

Gráfico 7. Fuente: Elaboración propia a partir de datos del PEGV

El buen desempeño mostrado por “información y comunicaciones” (17,2 %) y, a más distancia, “hostelería” y “transporte y logística”, impulsaron en gran medida este crecimiento. Como se ha comentado anteriormente, el comercio valenciano fue la única rama que registró un retroceso en su cifra de negocios respecto al trimestre anterior.

En tasa interanual la Comunitat cerró el primer trimestre con un crecimiento de la cifra de negocios del sector servicios del 3,8 %; tres puntos por encima del registrado en media nacional. A nivel autonómico todos los sectores han experimentado avances respecto al año anterior, destacando “información y comunicaciones”, con una subida del 33,1 %. En media nacional tan solo registra descensos el comercio, con una bajada del 0,8 %, que contrasta con el crecimiento del 2,7 % a nivel autonómico.

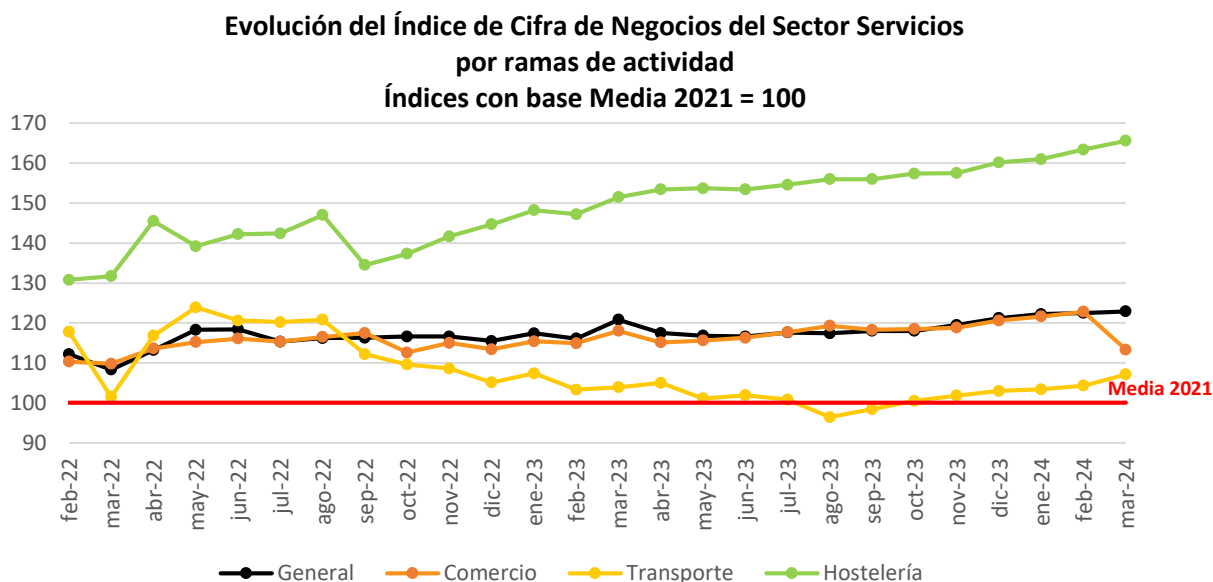
Índice de la cifra de negocios del sector servicios (*) Tasas de variación (%) 1T 2024	Comunitat Valenciana			España		
	Trimestral	Anual	Media en lo que va de año (**)	Trimestral	Anual	Media en lo que va de año (**)
<b>Índice general</b>	<b>2,5</b>	<b>3,8</b>	<b>3,8</b>	<b>0,8</b>	<b>1,6</b>	<b>1,6</b>
<b>Comercio</b>	<b>-0,1</b>	<b>2,7</b>	<b>2,7</b>	<b>0,2</b>	<b>-0,8</b>	<b>-0,8</b>
<b>Otros servicios</b>	<b>6,0</b>	<b>6,7</b>	<b>6,7</b>	<b>2,1</b>	<b>6,0</b>	<b>6,0</b>
Transporte y almacenamiento	3,1	0,1	0,1	0,3	1,6	1,6
Hostelería	3,1	9,6	9,7	3,2	9,3	9,3
Información y comunicaciones	17,2	33,1	33,1	1,2	6,1	6,1
Actividades profesionales, científicas y técnicas	1,6	5,7	5,7	2,8	8,5	8,5
Actividades administrativas y servicios auxiliares	2,2	5,0	4,9	2,1	7,6	7,6

(\*) Datos ajustados de efectos estacionales y de calendario

(\*\*) Tasa de variación media interanual en lo que va de año (redondeado a una décima)

Tabla 9. Fuente: Elaboración propia a partir de datos del PEGV y del INE

El siguiente gráfico muestra la evolución general del sector servicios y de sus tres principales ramas en los últimos 26 meses. Como se puede observar, al cierre del trimestre, la hostelería acumulaba en marzo el mayor avance, situándose más de 60 puntos por encima del índice medio de 2021. Al respecto, debe tenerse en cuenta el efecto base, ya que la hostelería estuvo durante todo el año 2021 en índices muy inferiores a los de prepandemia; no así el resto de las ramas.



(\*) Datos ajustados de efectos estacionales y de calendario

Gráfico 8. Fuente: Elaboración propia a partir del PEGV

Centrando el foco en el sector del comercio, la siguiente tabla muestra los datos del índice de comercio al por menor correspondientes al primer trimestre del año 2024.

Índice de comercio al por menor Tasas de variación (%) 1T 2024	Comunitat Valenciana			España		
	Trimestral	Anual	Media en lo que va de año (*)	Trimestral	Anual	Media en lo que va de año (*)
General sin estaciones de servicio	0,5	0,7	0,7	-0,2	1,2	1,2
Alimentación	-0,2	1,6	1,6	0,2	0,5	0,3
Resto	0,7	0,4	0,4	-0,5	2,7	2,7

(\*) Tasa de variación media interanual en lo que va de año (redondeado a una décima)

Tabla 10. Fuente: Elaboración propia a partir de datos del PEGV y del INE

La Comunitat cerró el primer trimestre con un crecimiento de las ventas del sector del comercio al por menor, excluyendo las estaciones de servicio, del 0,5 % en tasa trimestral (0,7 p.p. por encima de la media nacional). La evolución en tasa anual también fue positiva, experimentando un crecimiento del 0,7 % (0,5 p.p. por debajo de la media nacional). Por ramas, cabe destacar la diferente trayectoria que han mostrado las ramas valencianas en comparación con la media nacional: "alimentación" experimentó un ligero descenso en la comparativa trimestral (en media nacional se registró un avance), mientras el resto de ramas avanzaron con cierto dinamismo y en media nacional descendían.

En los últimos datos recogidos para la Comunitat Valenciana –los correspondientes al mes de abril-, indican una ligera bajada del comercio al por menor sin estaciones de servicio, tanto en tasa trimestral como en tasa anual. En lo que va de año, entre enero y abril, el comercio minorista sin estaciones de servicios anota un avance de 0,4 %.

Desde **CONFECOMERÇ CV**, la Confederación de Comercio de Alicante, Castellón y Valencia, se corroboran los registros oficiales y se traslada que la actividad del comercio minorista creció durante el primer trimestre del año. Respecto a las expectativas, la organización destaca que “la proximidad de la campaña de rebajas puede ser un incentivo para el aumento de las ventas” y señala como “principales escollos la inflación y los sobrecostes que estrechan los márgenes comerciales”. Otro de los factores que preocupa a la asociación es la posible aprobación de la medida de reducción de la jornada laboral, ya que “el 46 % de las empresas de comercio son unipersonales, y casi el 83 % tienen hasta 2 trabajadores, siendo más del 95 % las que tienen hasta 5 trabajadores”. La organización estima que a nivel nacional la medida podría costarle al sector hasta 3.886 millones de euros, y advierte de que “la inmensa mayoría del comercio no tiene capacidad de rotación de sus plantillas”, llegando a perderse “120 horas al año”, que deteriorarán su capacidad de venta. Desde Confecomerç se subraya que su sector “es uno de los que más ha acusado el incremento de los costes laborales, con una media de 5,9 % de aumento más que la media”, por lo que solicita “medidas compensatorias” para poder aliviar el aumento de los costes.

Por su parte, la trayectoria mostrada por los principales componentes del **turismo** en el primer cuatrimestre <sup>1</sup> de 2024 consolida la recuperación del sector, superando los niveles de turistas extranjeros obtenidos antes de la pandemia.

**Número total de turistas extranjeros en la Comunitat Valenciana**

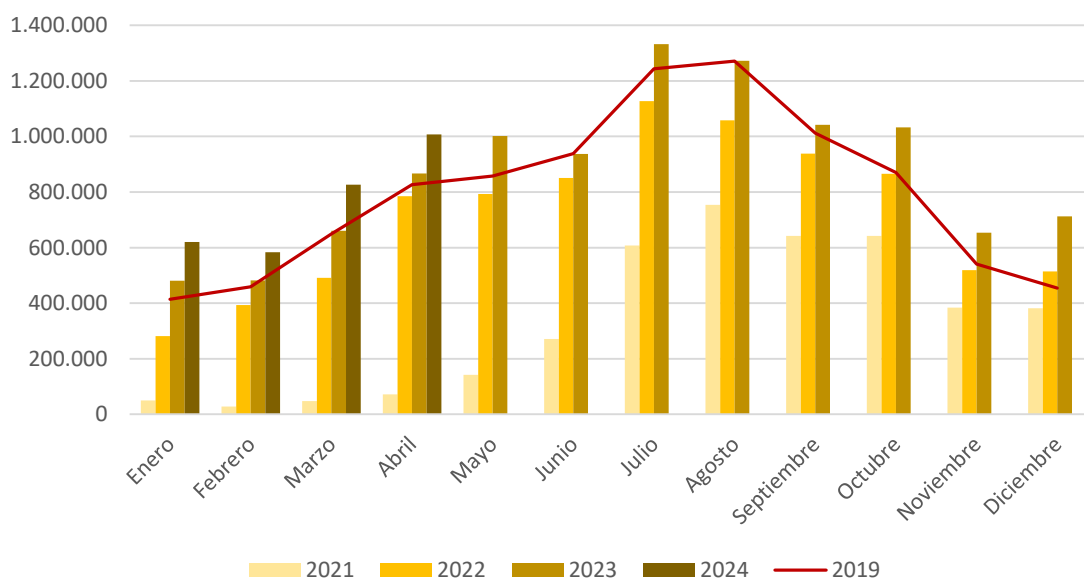


Gráfico 9. Fuente: Elaboración propia a partir de datos del INE (FRONTUR)

Más de 3 millones de turistas extranjeros eligieron la Comunitat Valenciana como destino principal en el primer cuatrimestre del año, que equivalen al 12,68 % del total de turistas extranjeros recibidos en el conjunto del país. Estas cifras se traducen en un crecimiento acumulado del 22 %, (7,5 p.p. por encima de la media nacional), y mantienen a la Comunitat como la cuarta región con mayor afluencia de turismo extranjero.

<sup>1</sup> Dado que en 2024 la Semana Santa y la Pascua se celebraron en el mes marzo y en 2023 fue en abril, en este informe trimestral se amplía el análisis de los datos del relacionados con el turismo a los cuatro primeros meses del año; esto permite una comparación más ajustada y objetiva de la evolución del sector.

Turistas extranjeros según destino principal enero-abril 2024	Número de personas	Tasas de variación anual (%)
<b>Total nacional</b>	<b>23.956.092</b>	<b>14,5</b>
Andalucía	3.556.673	13,5
Balears, Illes	1.978.468	6,8
Canarias	5.455.639	11,4
Cataluña	5.024.372	16,3
<b>Comunitat Valenciana</b>	<b>3.037.689</b>	<b>22,0</b>
Comunidad de Madrid	2.715.363	21,6
Otras Comunidades autónomas	2.187.888	9,3

Tabla 11. Fuente: Elaboración propia a partir de datos del INE (FRONTUR)

El gasto medio diario por persona de los turistas internacionales en la Comunitat acumuló entre enero y abril un crecimiento del 1,29 % (4,17 p.p. por debajo de la media nacional). Al cierre del cuatrimestre, el gasto medio fue de 132 euros por persona; 1 euro superior al gasto medio de abril de 2023. La evolución del gasto total de los turistas extranjeros en la Comunitat se muestra en el gráfico siguiente. Como se puede observar, en lo que va de año se han registrado cifras considerablemente superiores al año anterior, y también a los niveles prepandemia. En el primer cuatrimestre de 2024 el gasto total realizado por los turistas internacionales en la Comunitat Valenciana fue de 3.702 millones de euros; un 28,54 % más que en el primer cuatrimestre de 2023. Esta cifra supone el 11,65 % del gasto total estimado a nivel nacional. No obstante, en el análisis de la evolución del gasto nominal del turismo debe tenerse en cuenta el contexto de inflación generalizada.

#### Gasto total de los turistas internacionales (millones de euros) Comunitat Valenciana

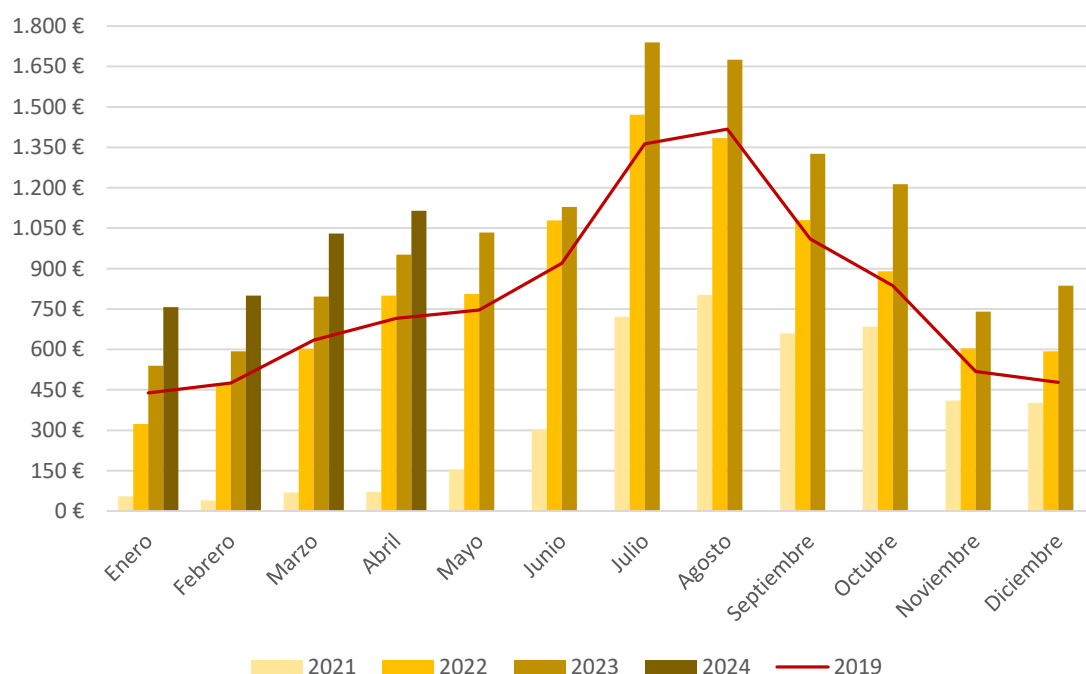


Gráfico 10. Fuente: Elaboración propia a partir de datos del INE (EGATUR)

La evolución de la duración media de los viajes de turistas internacionales ha tenido una tendencia favorable durante los primeros meses del año. En abril se registró un crecimiento acumulado de 3,6 % en la duración de las estancias. Al cierre del cuatrimestre, la estancia media en la Comunitat se situó en 8,4 días; frente a los 6,7 días en media nacional.

Las tablas siguientes muestran los datos de la Estadística de Turismo de la Comunitat Valenciana correspondientes al acumulado del primer cuatrimestre de 2024.

Pernoctaciones en establecimientos hoteleros 2024 (enero-abril)	Nº de pernoctaciones C.V.	Variación anual (%)	
		C.V.	España
<b>Total</b>	<b>8.030.058</b>	<b>8,8</b>	<b>7,1</b>
Residentes en España	3.783.759	-1,3	-1,1
Residentes en el extranjero	4.246.299	19,6	12,2

Tabla 12. Fuente: Elaboración propia a partir de datos de la Estadística de Turismo de la GVA

Entre enero y abril el número de pernoctaciones en establecimientos hoteleros de la Comunitat experimentó un crecimiento del 8,8 % anual, 1,7 p.p. por encima del crecimiento en el territorio nacional. Tanto a nivel autonómico como nacional el incremento de las pernoctaciones lo sustentó el mayor dinamismo de los turistas extranjeros, que crecieron un 19,6 % anual en la Comunitat, frente al 12,2 % en media nacional. Por el contrario, el número de pernoctaciones de residentes en España decreció por encima del 1 %, tanto a nivel autonómico como a nivel nacional.

Dentro de la Comunitat la provincia de Valencia lidera las cifras de crecimiento respecto al año anterior en viajeros (5,2 %), y Alicante en pernoctaciones (11,2 %). En sentido contrario ha evolucionado Castellón, con bajadas en el número de viajeros (4,5 %) y en pernoctaciones (2,8 %). En números absolutos Alicante acumula el 48,51 % del total de viajeros y el 60,34 % de las pernoctaciones totales a nivel regional.

Viajeros y pernoctaciones en establecimientos hoteleros 2024 (enero-abril)	Viajeros		Pernoctaciones	
	Nº	Var. anual (%)	Nº	Var. anual (%)
<b>Comunitat Valenciana</b>	<b>2.725.675</b>	<b>3,8</b>	<b>8.030.058</b>	<b>8,8</b>
Alicante	1.322.250	4,4	4.845.351	11,2
Castellón	262.863	-4,5	655.451	-2,8
Valencia	1.140.562	5,2	2.529.256	7,7

Tabla 13. Fuente: Elaboración propia a partir de datos de la Estadística de Turismo de la GVA

En cuanto a los indicadores de rentabilidad del sector, en abril la tarifa media diaria (ADR) en la Comunitat se situó en los 85,34 euros; 24,83 euros por debajo de la media nacional. La media del cuatrimestre fue de 81 euros; un 8,7 % superior a la de 2023. Los ingresos por habitación disponible (RevPAR) cerraron abril con 58,20 euros de media a nivel autonómico, frente a los 67,20 euros a nivel nacional. Respecto a la media del acumulado del cuatrimestre, la RevPAR cerró con 50,80 euros a nivel autonómico; un 13,3 % por encima del acumulado de 2023.

La Asociación Empresarial Hotelera y Turística de la Comunitat Valenciana (**HOSBEC**) confirma los datos oficiales y añade otros que muestran la favorable evolución del sector. Según la organización el primer trimestre cerró con un grado de ocupación del 60,1 % en la Comunitat; 4,4 p.p. más que en el año anterior. Por zonas, la Costa Blanca se situó a la cabeza, con un grado de ocupación del 71,4 % (8,4 p.p. más que en el mismo periodo de 2023), seguida de Valencia, con un 63,6 % (2,6 p.p. más que en 2023) y finalmente Castellón, con una ocupación del 45,3 % (1,8 p.p. más que en 2023). Con respecto a la planta hotelera, en la Comunitat estuvieron abiertos en los tres primeros meses del año un total de 960 establecimientos; 4,3 % más que en el primer trimestre de 2023. En términos generales el empleo del sector registró un avance del 9 % a nivel autonómico (14.048 empleados más). Todas las provincias registraron tendencias positivas en relación al año anterior, siendo Valencia la que más ha avanzado, con un incremento del 10,8 %, seguida de Alicante (8,3 %) y Castellón (0,9 %). Este avance se sitúa 2,2 p.p. por debajo del experimentado en media nacional. La patronal hotelera y turística subraya que para

el conjunto del año se esperan “mejorar los resultados de 2023” y señala que “esta mejoría se hace aún más notable en los periodos considerados de temporada baja”. Según la organización, la reducción de la estacionalidad no sólo es positiva para las empresas, “que ven alargado su periodo de actividad”, con incrementos en la rentabilidad y atracción de nuevos inversores, “sino también para el personal empleado, que ve prolongado su periodo de contratación (en el caso de los contratos temporales o fijos discontinuos)”. De cara a 2024, desde HOSBEC se trasladan como principales variables de relevancia “las dificultades para encontrar personal empleado, especialmente para puestos de base”, el cumplimiento de la normativa con “nuevos requerimientos en materia de *legionela* o *cryptosporidium*”, y la búsqueda de “nuevos mercados y/o segmentos que permitan seguir reduciendo la estacionalidad”.

Según la información proporcionada por la Federación Empresarial de Hostelería de Valencia (FEHV) el inicio de año en el sector hostelero “ha mantenido la buena tendencia con la que terminó 2023”. Los primeros meses del año –enero y febrero-, tradicionalmente más flojos, “han alcanzado cifras de récord”, y marzo, “motivado por la celebración de la Semana Santa”, tuvo una evolución muy favorable. La cifra de negocios del sector experimentó en el primer trimestre de 2024 un crecimiento del 13,1 % respecto al año anterior, aumentando también el empleo en un 5,4 % anual en la Comunitat. Las expectativas sobre el segundo trimestre son favorables. Según la organización, “en mayo se superó la cifra máxima de empleo alcanzada en el verano de 2023”. De cara al resto del año se mantienen como elementos relevantes los costes de las materias primas, la mayor presión fiscal, los costes financieros y la escasa disponibilidad de mano de obra cualificada. Desde la Federación “se espera un 2024 con cifras positivas, que en la temporada estival podrían alcanzar cifras récord, tanto en facturación como en empleo”. Se espera mejorar las “previsiones iniciales de crecimiento (de entre un 2 % y un 4 %)” y poder situarse “por encima del 5 % sobre los niveles del año 2023”. No obstante, desde la organización se advierte de que, “el acumulado de los costes de las empresas en los últimos años hace que todavía no se hayan recuperado del todo los márgenes empresariales”.

## MERCADO LABORAL

Los datos de la **Encuesta de Población Activa (EPA)** correspondientes al primer trimestre de 2024 confirman la pérdida de dinamismo del mercado de trabajo. Entre enero y marzo la Comunitat contaba con 24.400 personas activas menos en el mercado laboral (un 0,91 % menos que en el trimestre anterior). En paralelo, el número de ocupados ha descendido en 34.900 personas (una pérdida del 1,50 %), situando a la Comunitat como la segunda región con mayor descenso del empleo en términos absolutos.

Encuesta de Población Activa 1T 2024	Comunitat Valenciana			España		
	Miles de personas	Var. trimestral	Var. anual	Miles de personas	Var. trimestral	Var. anual
<b>Población ≥ 16 años</b>	4.519,1	0,36%	2,09%	41.326,5	0,26%	1,39%
<b>Población activa</b>	2,654,8	-0,91%	1,62%	24.227,9	-0,09%	1,11%
<b>Ocupados</b>	2.297,9	-1,50%	2,37%	21.250,0	-0,65%	2,98%
<b>Parados</b>	356,9	3,03%	-2,96%	2.977,9	4,09%	-6,54%
<b>Parados que buscan primer empleo</b>	27,2	-9,63%	-27,08%	271,2	-11,57%	-15,12%
<b>Inactivos</b>	1864,2	2,22%	2,76%	17.098,6	0,75%	0,93%

Tabla 14. Fuente: Elaboración propia a partir de datos del INE (EPA)

Todos los sectores registraron descensos en el empleo durante el primer trimestre a nivel autonómico, destacando la caída trimestral de la ocupación en el sector de la construcción (12,12 %). En términos anuales la ocupación avanzó un 2,37 % en la Comunitat, con incrementos en la industria (2,41 %) y en servicios (3,79 %), y bajadas en agricultura (1,67 %) y en la construcción (10,56 %).

Por tipo de empleador, el empleo privado se contrajo un 1,28 % en tasa trimestral (0,64 p.p. más que en media nacional), y el empleo público un 2,59 % (1,87 p.p. más que en media nacional). En la Comunitat la pérdida de empleo público ha supuesto un 30 % de la reducción trimestral de la ocupación mientras que a nivel nacional esta pérdida equivalente ha sido del 20 %. Con todo ello, el empleo privado representa un 83,66 % del empleo total en la Comunitat, una cifra 0,37 puntos superior a la media nacional (83,29 %). En los últimos doce meses el empleo público ha avanzado en la Comunitat en 10.200 personas (2,79 %) y el privado en 43.000 personas (2,29 %).

El paro subió en la Comunitat entre enero y marzo 10.500 personas, que equivalen a una subida del 3,03 % en tasa trimestral. En términos relativos el paro subió a nivel autonómico en construcción (24,19 %), servicios (21,19 %) y en industria (7,82 %). Por el contrario, el paro bajó en agricultura, pese a la subida en la provincia de Castellón, y en el colectivo sin empleo anterior. En media nacional el paro aumentó en el primer trimestre un 4,09 %.

Encuesta de Población Activa 1T 2024	Comunitat Valenciana			España		
	Total	Hombres	Mujeres	Total	Hombres	Mujeres
Tasa de actividad (%)	58,75	63,93	53,81	58,63	63,73	53,80
Tasa de paro (%)	13,44	11,85	15,25	12,29	11,00	13,73

Tabla 15. Fuente: Elaboración propia a partir de datos del INE (EPA)

Al cierre del primer trimestre la tasa de paro se situó en la Comunitat en el 13,44 %; 1,15 p.p. por encima de la media nacional (12,29 %). En relación al mismo periodo del año anterior, la tasa de paro ha disminuido en la Comunitat 0,64 p.p., mientras que para España la disminución ha sido de 1,09 p.p.

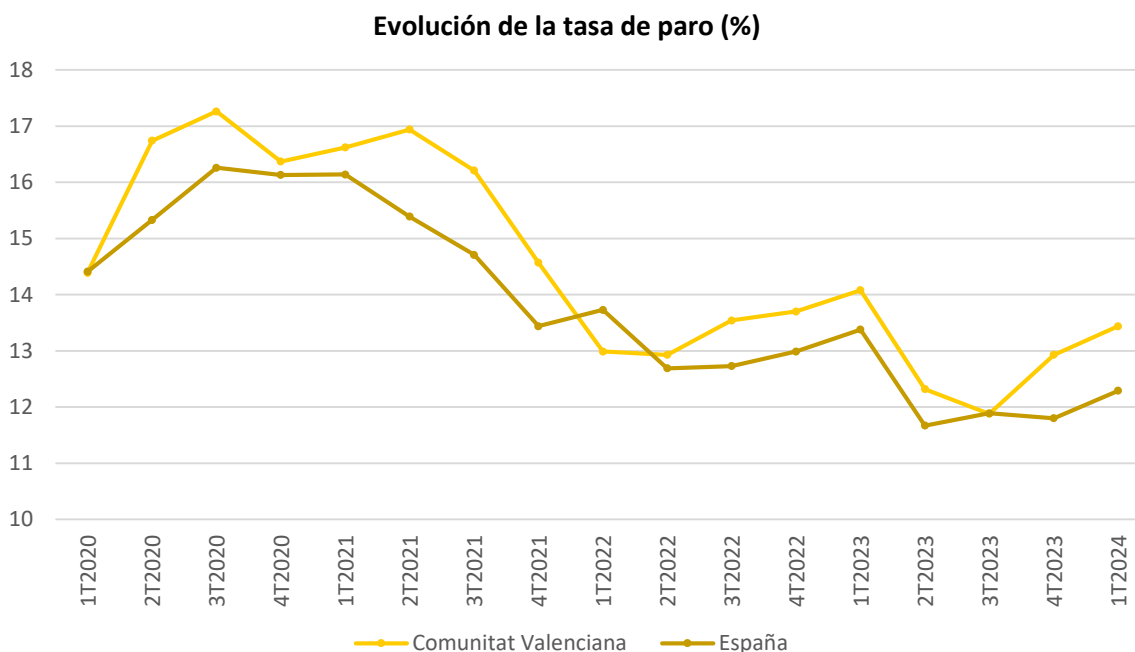


Gráfico 11. Fuente: Elaboración propia a partir de datos del INE (EPA)

Según los datos publicados por el Servicio Público de Empleo Estatal (SEPE), a finales de marzo la Comunitat Valenciana registraba 323.334 personas desempleadas. En términos relativos, el paro bajó un 1,22 % respecto al mes anterior y 0,01 p.p. más que a nivel nacional (1,21 %). En tasa anual el paro anotó una caída del 4,99 %; 0,26 p.p. más intensa que en el conjunto del país. En abril de 2024 la Comunitat redujo el número de personas desempleadas en 3.824 personas

respecto al mes anterior (un 1,18 %, frente al 2,22 % en media nacional). En tasa anual el paro también mantuvo la tendencia a la baja registrada en marzo, siendo en la Comunitat más intensa (4,75 %) que en media nacional (4,37 %).

En mayo, en un contexto de dinamismo generalizado a lo largo del primer trimestre, la Comunitat volvió a registrar descensos consecutivos en el número de parados, aunque con menor intensidad que a nivel estatal. La caída del paro fue de 3.414 personas, que suponen una disminución del 1,07 % en el número de parados respecto a abril (1,13 p.p. inferior al descenso del paro en media nacional). En mayo se registraron 316.096 y 2.607.850 personas desempleadas en la Comunitat y en España, respectivamente. A nivel provincial Valencia fue la provincia en la que menos bajó el paro en tasa mensual (0,84 %), mientras que Castellón fue en la que menos disminuyó en tasa anual (1,26 %). Alicante fue la única provincia de la Comunitat que mostró un mayor dinamismo en tasa anual que la media nacional, situando el descenso del número de parados en un 5,28 %, mientras que la media estatal se situó en el 4,79 %.

Paro registrado Mayo 2024	Total	Var. mensual		Var. anual	
		Absoluta	Relativa	Absoluta	Relativa
<b>España</b>	2.607.850	-58.650	-2,20%	-131.260	-4,79%
<b>Comunitat Valenciana</b>	<b>316.096</b>	<b>-3.414</b>	<b>-1,07%</b>	<b>-14.822</b>	<b>-4,48%</b>
Alicante	127.605	-1.700	-1,31%	-7.110	-5,28%
Castellón	35.129	-416	-1,17%	-448	-1,26%
Valencia	153.362	-1.298	-0,84%	-7.264	-4,52%
<b>% CV / España</b>	<b>12,12%</b>				

Tabla 16. Fuente: Elaboración propia a partir de datos del SEPE

Las cifras de paro registrado a nivel trimestral (media móvil marzo-mayo) muestran que el mercado laboral de la Comunitat ha recuperado cierto dinamismo los últimos meses, aunque con menor intensidad que en el conjunto del país. A nivel sectorial, entre marzo y mayo el paro ha bajado en la Comunitat en todos los sectores productivos, a excepción de un ligero aumento en el sector primario. El paro también ha subido en el “colectivo sin empleo anterior”.

Tasas de variación trimestral (%) del paro registrado Trimestre móvil: marzo 2024 – mayo 2024	Total	Agricultura	Industria	Construcción	Servicios	Sin empleo anterior
<b>España</b>	-4,37	-5,86	-3,83	-4,18	-4,43	-3,96
<b>Comunitat Valenciana</b>	-2,24	<b>0,05</b>	-2,36	-3,40	-2,48	<b>0,73</b>
Alicante	-2,67	-3,00	-1,69	-2,95	-3,02	-0,60
Castellón	-2,11	<b>15,68</b>	-7,14	-4,29	-2,64	<b>4,82</b>
Valencia	-1,91	-1,26	-1,67	-3,66	-2,01	<b>0,64</b>

Tabla 17. Fuente: Elaboración propia a partir de datos del SEPE

Como se puede observar en el gráfico siguiente, la evolución del paro en la Comunitat Valenciana mantiene una tendencia bajista en lo que va de año, con un menor dinamismo que en media estatal. Entre enero y mayo el paro ha descendido en 12.778 personas, que equivalen a un 3,89 %; una reducción 1.89 p.p. menos intensa que en el conjunto de España.

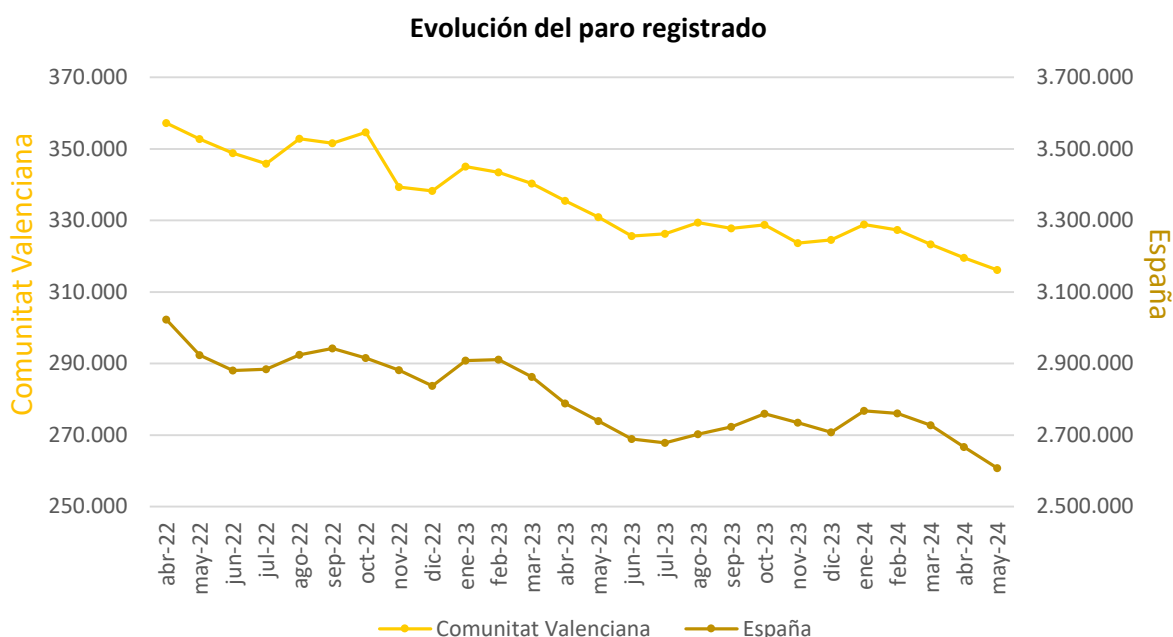


Gráfico 12. Fuente: Elaboración propia a partir de datos del SEPE

La afiliación media a la Seguridad Social en la Comunitat Valenciana fue de 2.151.346 en el mes de mayo, registrando 10.082 afiliados más que en el mes anterior. En tasa anual la afiliación ha avanzado un 2,69 % (0,26 p.p. por encima de la media nacional), que equivale a 56.405 afiliados más que hace un año. Desde principios de año la tendencia en la afiliación ha sido positiva, encadenando en mayo cuatro meses consecutivos de aumentos a nivel autonómico.

A nivel provincial, en mayo Castellón ha visto reducido su número de afiliados en 509 personas, mientras que, en Valencia y Alicante, aunque ha aumentado la afiliación, el avance ha sido menos intenso que en media nacional. En cambio, en términos anuales, tanto Valencia como Alicante han mostrado un mayor dinamismo que la media nacional (0,58 p.p. y 0,26 p.p. más intensos, respectivamente), mientras el aumento en Castellón ha sido menor (1,31 p.p. inferior a la media nacional).

Afiliación a la Seguridad Social mayo 2024	Total	Variación mensual		Variación anual	
		Absoluta	Relativa	Absoluta	Relativa
<b>España</b>	<b>21.321.794</b>	<b>220.289</b>	<b>1,04%</b>	<b>506.395</b>	<b>2,43%</b>
<b>Comunitat Valenciana</b>	<b>2.151.346</b>	<b>10.082</b>	<b>0,47%</b>	<b>56.405</b>	<b>2,69%</b>
Alicante	749.758	7.458	1,00%	19.435	2,66%
Castellón	253.186	-509	-0,20%	3.457	1,38%
Valencia	1.148.403	3.132	0,27%	33.513	3,01%
<b>% CV / España</b>	<b>10,09 %</b>				

Tabla 18. Fuente: Elaboración propia a partir de datos de la Tesorería General de la Seguridad Social (TGSS)

La Comunitat cerró el primer trimestre con más de 1,6 millones de contratos (el 10,23 % sobre el total nacional), de los cuales el 83,95 % eran indefinidos. En paralelo, la tasa de temporalidad en la contratación se situó en el 16,05 %; 5,51 p.p. por debajo de la media nacional. En marzo se firmaron en la Comunitat un total de 100.157 contratos, un 0,51 % menos que en el mes anterior. En los dos siguientes meses la tendencia ha virado, registrando en abril un aumento del 5,98 % (106.146 contratos) y en mayo una subida del 9,99 % (116.753 contratos).

Afiliados según tipo de contrato 1T 2024	Total	Indefinidos		Temporales (*)	
		Número	% s/total	Número	% s/total
<b>España (**)</b>	<b>16.436.722</b>	<b>12.892.329</b>	<b>78,44</b>	<b>3.544.393</b>	<b>21,56</b>
<b>Comunitat Valenciana</b>	<b>1.682.046</b>	<b>1.412.119</b>	<b>83,95</b>	<b>269.927</b>	<b>16,05</b>
Alicante	569.324	482.040	84,67	87.284	15,33
Castellón	200.414	167.399	83,53	33.015	16,47
Valencia	912.308	762.680	83,60	149.628	16,40
<b>% CV / España</b>	<b>10,23%</b>	<b>10,95%</b>	<b>-</b>	<b>7,62%</b>	<b>-</b>

(\*) Incluye contratos temporales y otros tipos de contratos diferentes del contrato indefinido (ej.: formación)

(\*\*) Afiliados medios de la Seguridad Social en marzo de 2024

Tabla 19. Fuente: Elaboración propia a partir de datos de la PEGV y el TGSS

## INFLACIÓN

La inflación, en términos del Índice de Precios al Consumo (en adelante IPC), mantuvo en el primer cuatrimestre del año una tendencia de suave ralentización, pero repuntó en mayo hasta el 3,7 %; 0,1 p.p. por encima de la media nacional y 1,1 p.p. por encima de la media de la zona euro. Desde octubre de 2023 la inflación en la Comunitat Valenciana y en el conjunto de España se sitúa por encima del nivel medio de la zona euro.

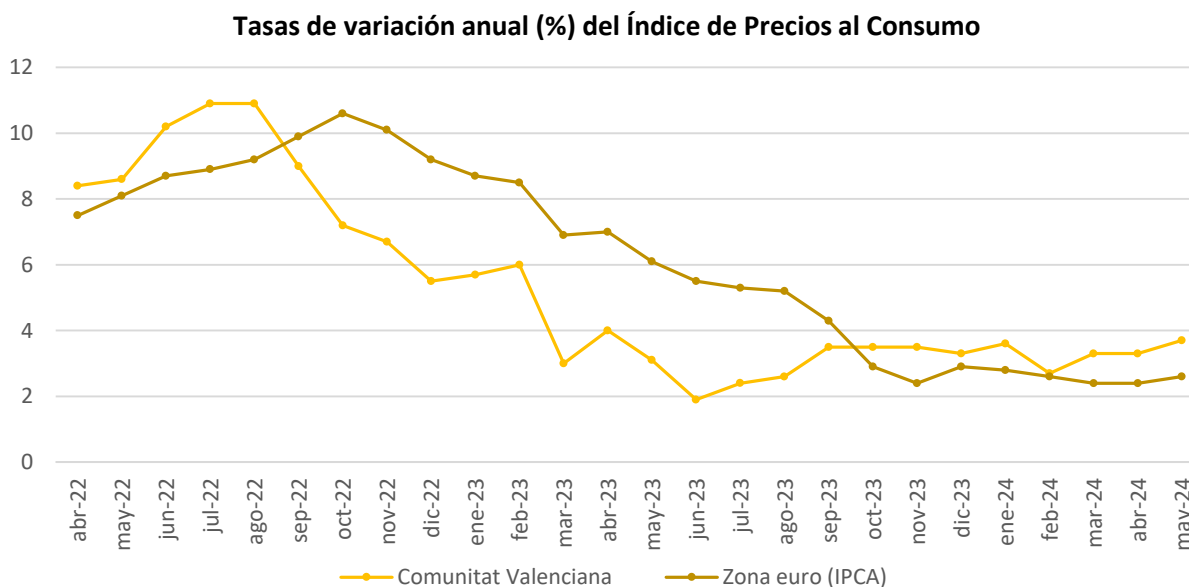


Gráfico 13. Fuente: Elaboración propia a partir de datos del INE y EUROSTAT

En mayo todos los grupos de productos acumularon incrementos mensuales en el IPC, tanto a nivel autonómico como nacional, excepto “transporte” y “comunicaciones”. Además, en la Comunitat también descendió el grupo “bebidas alcohólicas y tabaco”. En tasa mensual destacó “vestido y calzado”, con subidas del 2,7 % en la Comunitat y del 2,3 % para la media nacional. En tasa anual tan sólo descendieron los precios en la rama de “comunicaciones”, tanto a nivel autonómico (0,5 %) como a nivel nacional (0,2 %), y destacan los aumentos en los suministros de vivienda (6,1 % en la Comunitat y 5,2 % para la media nacional).

Tasas de variación (%) del IPC mayo 2024	Comunitat Valenciana			España		
	Mensual	Anual	En lo que va de año	Mensual	Anual	En lo que va de año
<b>Índice general</b>	<b>0,3</b>	<b>3,7</b>	<b>2,1</b>	<b>0,3</b>	<b>3,6</b>	<b>2,2</b>
01 Alimentos y bebidas no alcohol.	0,1	4,1	1,2	0,0	4,4	1,3
02 Bebidas alcohólicas y tabaco	-0,2	3,9	4,6	0,1	4,1	4,3
03 Vestido y calzado	2,7	1,8	-1,5	2,3	0,8	-1,6
04 Vivienda, agua, electric., gas...	1,0	6,1	6,6	0,8	5,2	5,7
05 Muebles, art. del hogar...	0,1	0,5	0,6	0,1	0,6	0,4
06 Sanidad	0,1	2,8	1,9	0,2	2,2	1,3
07 Transporte	-0,8	3,9	2,0	-0,6	3,8	2,2
08 Comunicaciones	-0,1	-0,5	1,6	-0,1	-0,2	1,8
09 Ocio y cultura	0,7	2,4	-0,2	0,3	2,8	0,5
10 Enseñanza	0,0	2,2	0,1	0,0	2,9	0,2
11 Restaurantes y hoteles	0,7	5,5	3,0	0,7	5,2	3,4
12 Otros bienes y servicios	0,1	2,9	1,6	0,2	3,1	1,9

Tabla 20. Fuente: Elaboración propia a partir de datos del INE

En el acumulado del año –entre enero y mayo- la mayoría de los grupos han registrado incrementos en sus niveles de precios. Sin embargo, tanto en la Comunitat como en España, el grupo “vestido y calzado” ha experimentado bajadas del 1,5 % y el 1,6 %, respectivamente. A diferencia de la evolución general en el grupo “ocio y cultura” en media nacional, en la Comunitat este grupo acumula un ligero descenso de precios del 0,2 %. De entre los grupos más inflacionistas destacan las subidas en “vivienda”, del 6,6 % en la Comunitat y el 5,7 % en media nacional, así como en “bebidas alcohólicas y tabaco”; 4,6 % a nivel autonómico y 4,3 % a nivel nacional.

### Tasas de variación en lo que va de año (%) del Índice de Precios al Consumo mayo 2024

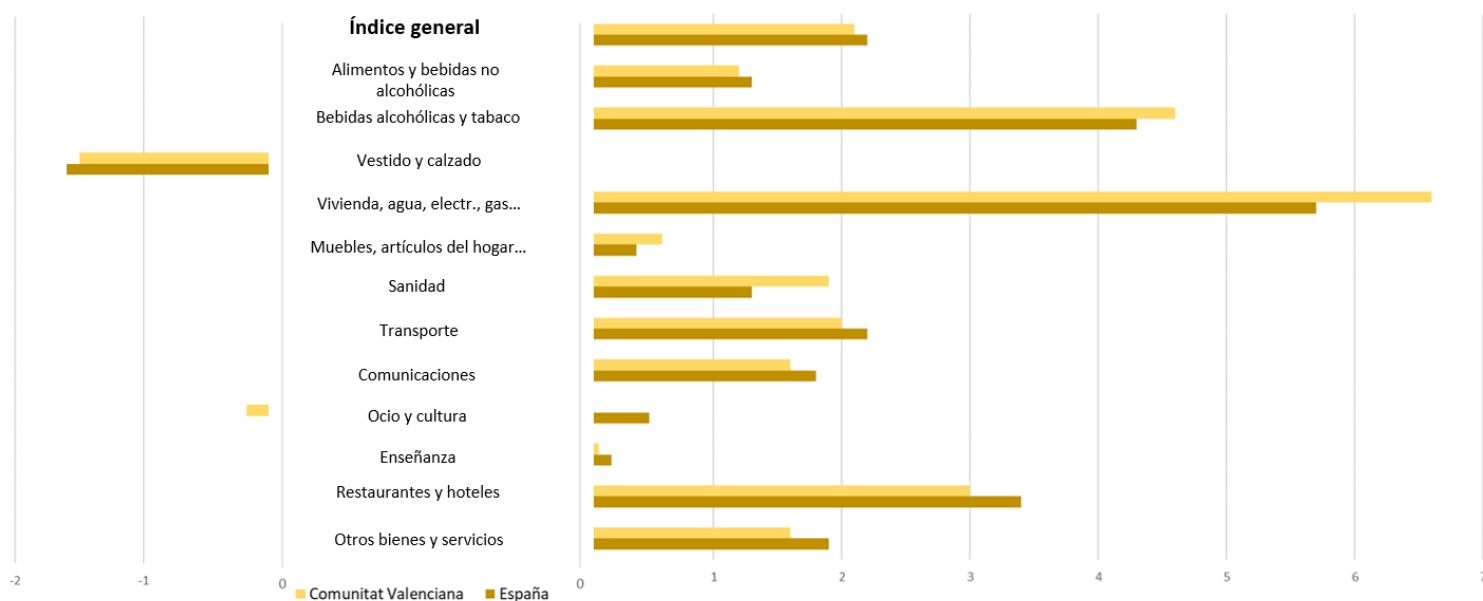


Gráfico 14. Fuente: Elaboración propia a partir de datos del INE

La inflación subyacente, que refleja la evolución de los precios de la economía excluyendo los grupos más volátiles (alimentos no elaborados y productos energéticos), cerró el trimestre con una variación anual del 3,3 % en la Comunitat y también en la media nacional. En abril la inflación subyacente se situó por primera vez, desde diciembre de 2023, por debajo de los índices del IPC general, y en mayo se situó en el 3 %, ampliándose la brecha entre ambos índices.

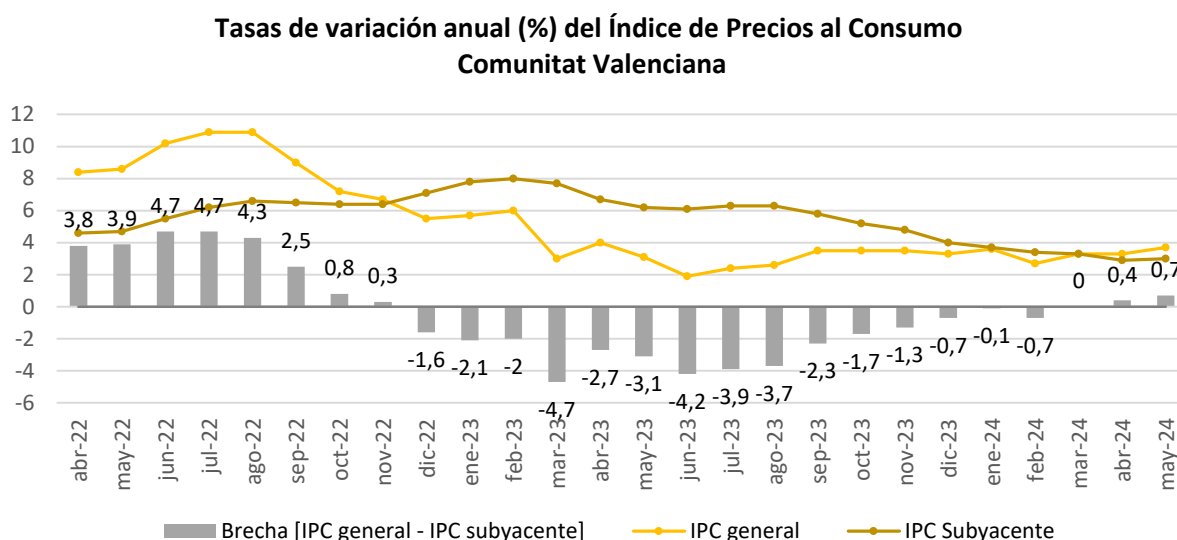


Gráfico 15. Fuente: Elaboración propia a partir de datos del INE

Las previsiones de Funcas, publicadas el 13 de junio, revisaron ligeramente al alza las proyecciones de precios para la segunda mitad del 2024, aumentando la estimación de la inflación media anual en 0,1 puntos. De cumplirse la trayectoria prevista, la inflación media podría situarse en este ejercicio en el 3,3 %. Para 2025 la previsión es que la inflación continúe desacelerándose, situándose la media anual en 2,3 %.

	Ene	Feb	Mar	Abr	May	Jun	Jul	Ago	Sep	Oct	Nov	Dic	Media
<b>2024</b>	3,4	2,8	3,2	3,3	3,6	3,4	3,4	3,3	2,9	3,0	3,4	3,6	<b>3,3</b>
<b>2025</b>	3,3	3,1	2,6	2,5	2,4	2,3	2,1	1,9	1,9	1,9	1,9	1,9	<b>2,3</b>

Tabla 21. Fuente: FUNCAS

## TEJIDO EMPRESARIAL

El primer trimestre de 2024 cerró con un total de 153.921 empresas activas en la Comunitat Valenciana, lo que supuso un 1,17 % más que en el trimestre anterior. En términos anuales, el número de empresas activas se situó un 1,21 % por encima del registrado en el primer trimestre de 2023.

De las veinte grandes ramas productivas, siete de ellas anotaron al final del primer trimestre descensos en el número de empresas activas en términos trimestrales. Destacaron, por su evolución positiva, las empresas en el sector hostelero (4,77 %) y, a más distancia, las empresas vinculadas al sector primario (3,62 %). Por el contrario, entre las ramas que más empresas y autónomos con asalariados perdieron en términos trimestrales destacan las actividades de los hogares (1,07 % menos) y la categoría de “otros servicios” (1,06 % menos).

En términos anuales la mayoría de las ramas acumularon alzas en el número de empresas inscritas a la Seguridad Social, y sólo cuatro registraron descensos en el número de empresas activas. Entre ellas, las organizaciones del sector primario (3,05 % de empresas menos) y las

actividades de los hogares (2,69 % de empresas menos). Con respecto a las ramas con crecimiento cabe resaltar el crecimiento de empresas hosteleras, de información y comunicaciones, de actividades administrativas y de actividades inmobiliarias, superando todas las ramas el 3,50 % de crecimiento anual.

Número de empresas (*) inscritas en la Seg. Social 1T 2024	Número de empresas				Variación C.V.	
	C.V.	Alicante	Castellón	Valencia	Trimestral	Anual
<b>Total</b>	<b>153.921</b>	<b>61.564</b>	<b>19.444</b>	<b>76.770</b>	<b>1,17%</b>	<b>1,21%</b>
A. Agricultura, ganadería, silvicultura y pesca	5.556	1.902	1.064	2.646	3,62%	-3,05%
B. Industrias extractivas	111	42	22	55	1,83%	2,78%
C. Industria manufacturera	13.465	5.482	1.622	6.515	-0,35%	-1,54%
D. Suministro de energía eléct., gas, vapor y aire acond.	238	85	43	129	2,15%	1,71%
E. Suministro de agua, activ. de san., gest. de res., etc.	859	268	136	498	2,75%	2,02%
F. Construcción	16.852	7.160	2.109	7.837	2,16%	1,82%
G. Comercio al por mayor y al por menor; repar. de veh.	34.277	13.754	4.440	17.306	-0,14%	-0,08%
H. Transporte y almacenamiento	7.154	2.409	870	4.100	1,97%	3,89%
I. Hostelería	21.785	9.606	2.801	9.535	4,77%	3,72%
J. Información y comunicaciones	2.673	808	271	1.737	-0,11%	2,45%
K. Actividades financieras y de seguros	2.285	825	338	1.286	0,44%	2,10%
L. Actividades inmobiliarias	5.033	2.214	391	2.473	0,68%	3,54%
M. Actividades profesionales, científicas y técnicas	11.350	3.987	1.276	6.333	0,26%	0,88%
N. Actividades administrativas y servicios auxiliares	6.199	2.873	829	3.072	1,42%	3,64%
P. Educación	4.758	1.543	623	2.704	2,04%	0,72%
Q. Actividades sanitarias y de servicios sociales	5.849	2.127	723	3.200	0,76%	2,26%
R. Actividades artísticas, recreativas y entretenimiento	4.033	1.479	500	2.142	-0,30%	2,70%
S. Otros servicios	8.741	3.542	1.040	4.301	-1,06%	0,98%
T. Actividades de los hogares	2.678	1.448	346	884	-1,07%	-2,69%
U. Actividades de organizaciones extraterritoriales	25	10	0	17	-3,85%	8,70%

(\*) Empresas y autónomos con asalariados dadas de alta el último día del trimestre

Tabla 22. Fuente: Elaboración propia a partir de datos del PEGV

En la tabla siguiente se traslada el detalle provincial de las empresas y autónomos con asalariados inscritos en la Seguridad Social en los sectores de mayor relevancia. Al cierre del primer trimestre las tres provincias registraron incrementos en el número total de empresas activas, tanto en tasa trimestral como en tasa anual. Cabe destacar la evolución adversa por la que están atravesando los sectores primario e industrial, que acumulan una pérdida de unidades empresariales en comparativa anual en cada una de las tres provincias de la Comunitat. En sentido contrario han evolucionado los sectores de transporte y hostelería, en los que se han registrado avances en el número de empresas, tanto en términos trimestrales como anuales.

Número de empresas (*) inscritas en la Seg. Social Tasas de variación - 1T 2024	Alicante		Castellón		Valencia	
	Trimestral	Anual	Trimestral	Anual	Trimestral	Anual
<b>Total</b>	<b>1,27%</b>	<b>1,44%</b>	<b>2,17%</b>	<b>1,33%</b>	<b>0,81%</b>	<b>1,06%</b>
A. Agricultura, ganadería, silvicultura y pesca	1,01%	-1,45%	5,87%	-1,12%	4,26%	-5,06%
C. Industria manufacturera	-0,42%	-2,35%	0,06%	-0,49%	-0,41%	-1,17%
F. Construcción	2,78%	2,62%	1,98%	0,48%	1,67%	1,29%
G. Comercio por mayor y por menor; repar. de vehíc.	-0,38%	0,15%	1,12%	1,23%	-0,20%	-0,41%
H. Transporte y almacenamiento	3,61%	5,47%	0,93%	2,96%	1,23%	3,17%
I. Hostelería	4,64%	3,38%	10,19%	5,82%	3,35%	3,50%

(\*) Empresas y autónomos con asalariados dadas de alta el último día del trimestre

Tabla 23. Fuente: Elaboración propia a partir de datos del PEGV

El gráfico siguiente muestra la evolución del número total de empresas y autónomos de alta en la Comunitat Valenciana en los últimos 26 meses, a partir de los datos proporcionados por la Tesorería General de la Seguridad Social. A finales del trimestre un total de 154.214 empresas se encontraban en situación de alta en la Seguridad Social. En los meses de abril y mayo la tendencia positiva del crecimiento de empresas ha continuado, registrando en mayo un crecimiento del 0,21 %, con 154.871 empresas de alta, la cifra más alta en los últimos 26 meses. En los últimos doce meses la Comunitat Valenciana ha sumado 808 empresas a las que tenía en mayo de 2023.

### Evolución del número de empresas inscritas en la Seguridad Social en la Comunitat Valenciana

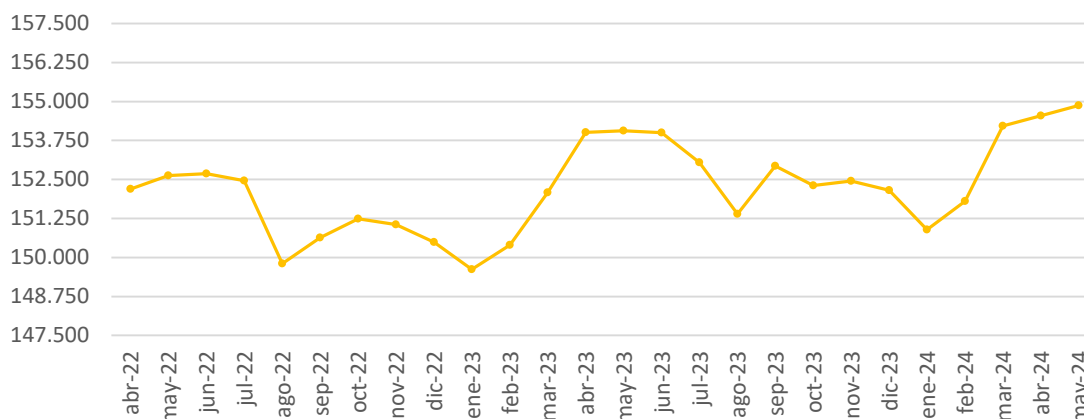


Gráfico 16. Fuente: Elaboración propia a partir de datos de la TGSS

Según los últimos resultados, el **Índice de Confianza Empresarial Armonizado (ICEA)** el 23,1 % de las empresas encuestadas mostró una opinión favorable sobre la marcha de su negocio durante el primer trimestre de 2024, mientras que el 18,6 % opinaron de forma desfavorable. Estas cifras revelan un breve descenso en el porcentaje de opiniones optimistas y también una reducción de las opiniones negativas respecto al trimestre anterior, aumentando el porcentaje de empresas que consideran su situación normal. Por sectores, el sector industrial es el que presenta un mejor balance entre optimistas y pesimistas, y el sector constructor el que manifiesta una peor situación.

En el segundo trimestre la confianza empresarial mejora en la Comunitat, y lo hace de modo más intenso que en media nacional. El ICEA en la Comunitat Valenciana sube un 2,8 % respecto al trimestre anterior, al prever el 26,4 % de las empresas de la región un trimestre optimista con su negocio (8 p.p. superior al trimestre anterior), mientras que el 16,1 % de las encuestadas trasladan una opinión desfavorable (4,9 p.p. menor al trimestre anterior). El saldo entre optimistas y pesimistas se encuentra en 10,3 p.p. y supone un cambio positivo en la tendencia mostrada en los dos trimestres anteriores.

## COMERCIO EXTERIOR

La Comunitat Valenciana exportó entre enero y marzo de 2024 un volumen total de bienes por valor de 9.666,6 millones de euros, que equivalen al 10,3 % del total de exportaciones nacionales, y se mantiene como la cuarta región exportadora del país (por detrás de la Comunidad de Madrid, Cataluña y Andalucía). En tasa interanual esta cifra supone un retroceso del 8,2 %; 0,8 p.p. por debajo del descenso registrado en media nacional (9,0 %).

Las importaciones alcanzaron los 8.477,6 millones de euros; el 8,3 % del total nacional. Esta cifra supone un retroceso del 5,3 % en tasa anual. La Comunitat cerró el trimestre con una mejora en el saldo comercial, situándose como la segunda comunidad autónoma con mayor saldo positivo en la balanza comercial de bienes, tan sólo superada por Galicia.

La tasa de cobertura de la Comunitat en el acumulado del año se situó en marzo en el 114,0 %; 22,0 p.p. por encima de la media nacional. A nivel provincial el valor de las exportaciones y de las importaciones ha caído en todas las provincias de la Comunitat en comparación con el mismo periodo en el año anterior. En exportaciones destaca la caída del 10,3 % en Alicante y, en importaciones, Castellón, con un descenso de 9,1 %. No obstante, las tres provincias mostraron

tasas de cobertura superiores a la media nacional; Alicante y Castellón con diferencias de dos dígitos (127,1 % y 177,7 %, respectivamente) y, a más distancia, Valencia con un 96,0 %.

Principales indicadores Comercio exterior enero-marzo 2024	EXPORTACIONES		IMPORTACIONES		SALDO		COBERTURA
	Millones €	% Var. igual periodo anterior	Millones €	% Var. igual periodo anterior	Millones €	% Var. igual periodo anterior	%
<b>España</b>	<b>93.429,5</b>	<b>-9,0</b>	<b>101.534,6</b>	<b>-7,1</b>	<b>-8.105,1</b>	<b>23,2</b>	<b>92,0</b>
<b>Comunitat Valenciana</b>	<b>9.666,6</b>	<b>-8,2</b>	<b>8.477,6</b>	<b>-5,3</b>	<b>1.189,0</b>	<b>-25,0</b>	<b>114,0</b>
Alicante	1.750,7	-10,3	1.377,9	-4,2	372,8	-27,2	127,1
Castellón	2.391,9	-7,2	1.346,2	-9,1	1.045,6	-4,7	177,7
Valencia	5.524,0	-8,0	5.753,4	-4,5	-229,4	844,7	96,0
<b>% CV / España</b>	<b>10,3%</b>	-	<b>8,3%</b>	-			

Tabla 24. Fuente: Informe Mensual de Comercio Exterior de la Comunidad Valenciana

Dentro de las exportaciones por productos, “frutas, hortalizas y legumbres” (con un peso del 18,2 % sobre el total y un crecimiento del 1,1 % anual) sigue liderando el *ranking* autonómico de partidas exportadoras, seguida de “automóviles y motos” (10,3 % y pérdida del 24,5 % del volumen exportado respecto al periodo en 2023) y “productos cerámicos y similares” (9,8 % y caída del 10,8 % anual). Por grandes sectores cabe resaltar que el único con tendencia positiva es “alimentación, bebidas y tabaco” (avance del 2,1 %). En sentido contrario destaca la evolución del sector energético, concretamente del “gas”, con una caída del 97,5 %. También son significativos los deterioros en las exportaciones del sector automovilístico (18,16 %), materias primas (13,2 %), así como de manufacturas de consumo (12,0 %). En importaciones los mayores avances se registraron en bienes de consumo duradero (22,6 %), especialmente en “electrodomésticos” (72,6 %), y en productos energéticos (6,5 %). En sentido opuesto destaca la caída del 20,4 % en las importaciones de materias primas y del 10,8 % en las de bienes de equipo.

Comercio exterior por sectores Comunitat Valenciana enero-marzo 2024	EXPORTACIONES			IMPORTACIONES			SALDO
	Millones €	% total	tva (%)	Millones €	% total	tva (%)	Millones €
<b>Alimentación, bebidas y tabaco</b>	<b>2.424,4</b>	<b>25,1</b>	<b>2,1</b>	<b>1.225,2</b>	<b>14,5</b>	<b>-7,5</b>	<b>1.199,2</b>
Frutas, hortalizas y legumbres	1.760,7	18,2	1,1	407,3	4,8	4,3	1.353,4
<i>Cítricos</i>	938,0	9,7	-6,0	14,6	0,2	8,1	923,5
Productos pesqueros	63,5	0,7	-23,1	153,9	1,8	-16,5	-90,4
Bebidas	96,8	1,0	-12,4	44,4	0,5	-32,4	52,4
<i>Vinos</i>	53	0,5	-0,6	4,3	0,1	33,3	48,7
Productos cárnicos	93,9	1,0	2,4	71,2	0,8	7,3	22,7
Otros alimentos	409,5	4,2	17,8	548,3	6,5	-11,2	-138,9
<b>Productos energéticos</b>	<b>480,2</b>	<b>5</b>	<b>-22,5</b>	<b>787,2</b>	<b>9,3</b>	<b>6,5</b>	<b>-307,0</b>
Petróleo y derivados	474,8	4,9	8,7	782,0	9,2	6,3	-307,2
Gas	4,5	0,0	-97,5	0,4	0	-46,4	4,1
Carbón y electricidad	1,0	0,0	1,5	4,9	0,1	40,2	-4,0
<b>Materias primas</b>	<b>243,7</b>	<b>2,5</b>	<b>-13,2</b>	<b>193,6</b>	<b>2,3</b>	<b>-20,4</b>	<b>50,1</b>
Animales y vegetales	125,1	1,3	-24,6	112,8	1,3	-13,6	12,4
Minerales	118,6	1,2	3,3	80,9	1,0	-28,3	37,7
<b>Semimanufacturas no químicas</b>	<b>1.370,4</b>	<b>14,2</b>	<b>-10,2</b>	<b>807,8</b>	<b>9,5</b>	<b>-8,9</b>	<b>562,5</b>
Metales no ferrosos	100,2	1,0	-21,5	104,4	1,2	-15,4	-4,3
Hierro y acero	173,2	1,8	-5,5	337,0	4,0	-8,9	-163,9
Papel	75,0	0,8	-8,0	135,4	1,6	-9,9	-60,4
Productos cerámicos y similares	851,4	8,8	-10,8	46,2	0,5	-12,9	805,2
Otras semimanufacturas	170,7	1,8	-4,2	184,8	2,2	-3,0	-14,1

Comercio exterior por sectores Comunitat Valenciana enero-marzo 2024	EXPORTACIONES			IMPORTACIONES			SALDO
	Millones €	% total	tva (%)	Millones €	% total	tva (%)	Millones €
<b>Productos químicos</b>	<b>1.275,0</b>	<b>13,2</b>	<b>-7,3</b>	<b>1.112,9</b>	<b>13,1</b>	<b>-7,3</b>	<b>162,1</b>
Productos químicos orgánicos	67,3	0,7	-10,0	144,3	1,7	-2,4	-77
Productos químicos inorgánicos	16,4	0,2	-23,0	79,0	0,9	-19	-62,6
Medicamentos	10,7	0,1	31,9	50,9	0,6	-16,9	-40,2
Plásticos	402,6	4,2	-3,9	448,4	5,3	-10,2	-45,8
Abonos	86,8	0,9	9,3	41,2	0,5	-35,8	45,6
Colorantes y curtientes	252,6	2,6	-11,3	57,8	0,7	1,9	194,7
<i>Fritas y esmaltes cerámicos</i>	196,8	2,0	-16,6	9,0	0,1	-47,3	187,8
Aceites esenciales y perfumados	179,8	1,9	6,9	77,0	0,9	13,9	102,8
Otros productos químicos	258,8	2,7	-19,1	214,2	2,5	3,9	44,6
<b>Bienes de equipo</b>	<b>1.426,0</b>	<b>14,8</b>	<b>-2,7</b>	<b>1.706,6</b>	<b>20,1</b>	<b>-10,8</b>	<b>-280,6</b>
Maquinaria para la industria	287,8	3,0	-5,0	457,6	5,4	-6,4	-169,8
Eq. oficina y telecomunicaciones	179,6	1,9	1,1	287,9	3,4	-32,9	-108,3
Material transporte	309,5	3,2	-17,0	229,6	2,7	29,5	79,9
<i>Carretera</i>	223,9	2,3	-19,2	169,7	2,0	23,5	54,2
<i>Aeronaves</i>	13,8	0,1	-18,3	37,4	0,4	116,2	-23,6
Otros bienes de equipo	649,1	6,7	5,9	731,5	8,6	-10,6	-82,4
<i>Motores</i>	12,6	0,1	44,8	8,9	0,1	-20,9	3,7
<i>Aparatos eléctricos</i>	396,9	4,1	7,8	403,1	4,8	-18,1	-6,2
<i>Aparatos de precisión</i>	61,8	0,6	50,1	128,6	1,5	7,7	-66,8
<i>Resto bienes de equipo</i>	177,8	1,8	-8,7	190,9	2,3	-1,9	-13,1
<b>Sector automóvil</b>	<b>1.323,3</b>	<b>13,7</b>	<b>-18,6</b>	<b>1.167,5</b>	<b>13,8</b>	<b>-4,9</b>	<b>155,8</b>
Automóviles y motos	997,3	10,3	-24,5	698,2	8,2	9,3	299,1
Componentes del automóvil	326,0	3,4	6,4	469,3	5,5	-20,3	-143,3
<b>Bienes de consumo duradero</b>	<b>208,3</b>	<b>2,2</b>	<b>-7,5</b>	<b>429,3</b>	<b>5,1</b>	<b>22,6</b>	<b>-221</b>
Electrodomésticos	14,5	0,2	24,3	142,1	1,7	72,6	-127,6
Electrónica de consumo	14,6	0,2	-15,6	54,1	0,6	-0,2	-39,5
Muebles	168,4	1,7	-8,1	208,3	2,5	8,0	-39,9
Otros bienes de cons. duradero	10,8	0,1	-17,1	24,8	0,3	19,1	-14
<b>Manufacturas de consumo</b>	<b>888,1</b>	<b>9,2</b>	<b>-12,0</b>	<b>1.032,6</b>	<b>12,2</b>	<b>-1,6</b>	<b>-144,5</b>
Textiles	254,0	2,6	-8,8	380,1	4,5	2,5	-126,1
<i>Confección</i>	55,9	0,6	-9,1	184,0	2,2	13,0	-128,1
Calzado	348,5	3,6	-16,7	287,3	3,4	3,0	61,2
Cerámica decorativa	5,0	0,1	-17,0	1,2	0,0	37,8	3,8
Cuero y manufacturas del cuero	41,2	0,4	-9,7	38,2	0,5	-29,6	3,0
Iluminación	42,7	0,4	-9,1	38,5	0,5	5,8	4,3
Juguetes	44,6	0,5	-3,4	51,6	0,6	-22,5	-6,9
<i>Juguete tradicional</i>	24,1	0,2	-23,2	31,7	0,4	-26,6	-7,6
Otras manufacturas de consumo	152,1	1,6	-9,3	235,8	2,8	-2,4	-83,7
<b>Otras mercancías</b>	<b>27,1</b>	<b>0,3</b>	<b>-10,1</b>	<b>14,7</b>	<b>0,2</b>	<b>20,5</b>	<b>12,4</b>
<b>TOTAL</b>	<b>9.666,6</b>	<b>100</b>	<b>-8,2</b>	<b>8.477,6</b>	<b>100</b>	<b>-5,3</b>	<b>1.189,0</b>

Tabla 25. Fuente: Informe Mensual de Comercio Exterior de la Comunidad Valenciana

Por áreas geográficas la zona euro es destinataria del 52,7 % del total las exportaciones y del 37,4 % de las importaciones de la Comunitat.

Las expediciones al conjunto de la zona euro retrocedieron un 8,3 % con respecto al año anterior y las introducciones disminuyeron un 0,2 %. Dentro de la zona euro destacan por su importancia los siguientes países: Francia (con el 13,3 % sobre el total exportado), Alemania (11 %) e Italia (8,9 %), seguidos, con una menor participación, por Portugal (5,6 %) y Países Bajos (3,3 %). Fuera de la UE destacan las exportaciones a Estados Unidos (7,6 %) y Reino Unido (6,6 %). Cabe destacar el incremento que han obtenido las exportaciones con respecto al primer trimestre del

año anterior en Malta (551,6 %), Luxemburgo (296 %), Egipto (63,2 %), Bélgica (54,6 %) y Australia (44,3 %).

Con respecto a las importaciones e introducciones, las procedentes de la zona euro se han reducido en un 0,2 % anual. A nivel global, destaca que el 15,2 % de las entradas comerciales procede de China, seguidas, de lejos, por las originarias de Alemania (8,1 %), Italia (8,1 %), Francia (7,7 %) y Estados Unidos (7,2 %). Por su parte, destaca el crecimiento de las importaciones con respecto al primer trimestre del año anterior en Malta (198,6%).

Comercio exterior Comunitat Valenciana por áreas geográficas enero-marzo 2024	EXPORTACIONES			IMPORTACIONES			SALDO	
	Millones €	% total	tva (%)	Millones €	% Total	tva (%)	2024 Millones €	2023 Millones €
<b>EUROPA</b>	<b>7.033,8</b>	<b>72,8</b>	<b>-7,5</b>	<b>4.618,1</b>	<b>54,5</b>	<b>-0,7</b>	<b>2.415,7</b>	<b>2.954,9</b>
<b>UNIÓN EUROPEA</b>	<b>5.831,9</b>	<b>60,3</b>	<b>-7,6</b>	<b>3.904,7</b>	<b>46,1</b>	<b>0,6</b>	<b>1.927,3</b>	<b>2.425,8</b>
<b>ZONA EURO</b>	<b>5.091,7</b>	<b>52,7</b>	<b>-8,3</b>	<b>3.172,8</b>	<b>37,4</b>	<b>-0,2</b>	<b>1.918,9</b>	<b>2.373,0</b>
Alemania	1.067,3	11,0	-19,9	682,6	8,1	-5,9	384,7	607,3
Austria	83,8	0,9	-30,9	72	0,8	-4,0	11,8	46,3
Bélgica	438,0	4,5	54,6	222,3	2,6	5,0	215,6	71,4
Chipre	16,6	0,2	2,6	0,5	0,0	1044,8	16,1	16,1
Croacia	29,2	0,3	7,9	9,7	0,1	41,1	19,5	20,2
Eslovaquia	38,6	0,4	3,4	34,5	0,4	-26,6	4,1	-9,7
Eslovenia	15,8	0,2	-15,1	12,7	0,1	-10,4	3,1	4,5
Estonia	10,5	0,1	-18,0	6	0,1	38,0	4,5	8,4
Finlandia	35,2	0,4	-28,1	22,8	0,3	-17,3	12,4	21,5
Francia	1.282,8	13,3	-12,4	656,9	7,7	-4,2	625,9	778,0
Grecia	112,5	1,2	6,9	28,4	0,3	-15,5	84,2	71,7
Irlanda	57,3	0,6	-35,9	21,1	0,2	6,1	36,2	69,5
Italia	862,3	8,9	-14,4	684,3	8,1	6,8	178	366,2
Letonia	11,2	0,1	6,4	6,4	0,1	36,6	4,8	5,8
Lituania	24,5	0,3	-0,7	8	0,1	-66,1	16,4	1,0
Luxemburgo	20,9	0,2	296	12,4	0,1	3,2	8,5	-6,8
Malta	130,8	1,4	551,6	72,4	0,9	198,6	58,3	-4,2
Países Bajos	315,8	3,3	-15,5	323,9	3,8	6,9	-8,1	71
Portugal	538,7	5,6	-3,0	295,9	3,5	-7,7	242,8	234,9
<b>RESTO UE</b>	<b>740,2</b>	<b>7,7</b>	<b>-2,0</b>	<b>731,8</b>	<b>8,6</b>	<b>4,2</b>	<b>8,4</b>	<b>52,8</b>
Bulgaria	24,4	0,3	18,0	28,8	0,3	-15,1	-4,4	-13,2
Dinamarca	83,9	0,9	-21,0	50,7	0,6	19,6	33,2	63,8
Hungria	38,4	0,4	-16,4	134,5	1,6	-9,3	-96,1	-102,4
Polonia	224,3	2,3	5,3	154,6	1,8	-4,7	69,7	50,8
República Checa	117,5	1,2	10,3	136,5	1,6	9,5	-19,0	-18,1
Rumanía	78,6	0,8	13,5	134,2	1,6	17,2	-55,6	-45,3
Suecia	108,7	1,1	19,7	48,4	0,6	4,3	60,3	44,4
<b>RESTO EUROPA</b>	<b>1.201,8</b>	<b>12,4</b>	<b>-7,4</b>	<b>713,4</b>	<b>8,4</b>	<b>-7,1</b>	<b>488,4</b>	<b>529,1</b>
Noruega	68,3	0,7	-3,3	8	0,1	-23,6	60,3	60,2
Reino Unido	639,9	6,6	-10,2	219,6	2,6	27,7	420,3	540,5
Rusia	24,6	0,3	-10,7	4	0,0	-42,4	20,6	20,6
Suiza	126,2	1,3	-22,6	15,3	0,2	-49,5	110,9	132,6
Turquía	213,8	2,2	5,9	357,4	4,2	-18,8	-143,7	-238,4
<b>AMÉRICA</b>	<b>1.304,7</b>	<b>13,5</b>	<b>-12,8</b>	<b>1.080,3</b>	<b>12,7</b>	<b>-3,1</b>	<b>224,4</b>	<b>382,4</b>
<b>AMÉRICA DEL NORTE</b>	<b>871,6</b>	<b>9,0</b>	<b>-4,7</b>	<b>621,5</b>	<b>7,3</b>	<b>-6,9</b>	<b>250,1</b>	<b>246,6</b>
Canadá	135,7	1,4	-1,6	13,1	0,2	-88,8	122,6	20,7
Estados Unidos	735,8	7,6	-5,2	608,2	7,2	10,5	127,7	225,8

Comercio exterior Comunitat Valenciana por áreas geográficas enero-marzo 2024	EXPORTACIONES			IMPORTACIONES			SALDO	
	Millones €	% total	tva (%)	Millones €	% Total	tva (%)	2024 Millones €	2023 Millones €
<b>AMÉRICA LATINA</b>	<b>421,3</b>	<b>4,4</b>	<b>-26,1</b>	<b>374,8</b>	<b>4,4</b>	<b>2,5</b>	<b>46,5</b>	<b>204,3</b>
Argentina	15,2	0,2	-67,0	33,3	0,4	11,4	-18,1	16,3
Brasil	50,6	0,5	6,3	126	1,5	27,4	-75,3	-51,2
Chile	27,2	0,3	-20,5	20,7	0,2	22,7	6,6	17,4
México	142,1	1,5	-8,3	97,5	1,2	-23,2	44,6	27,9
Perú	20,9	0,2	-26,3	32,4	0,4	3,2	-11,6	-3,1
<b>RESTO AMÉRICA</b>	<b>11,9</b>	<b>0,1</b>	<b>-7,5</b>	<b>84,0</b>	<b>1,0</b>	<b>3,3</b>	<b>-72,1</b>	<b>-68,5</b>
<b>ASIA</b>	<b>646,0</b>	<b>6,7</b>	<b>-10,2</b>	<b>2.316,6</b>	<b>27,3</b>	<b>-10,0</b>	<b>-1.670,5</b>	<b>-1.854,1</b>
<b>ASIA (exc. Oriente Medio)</b>	<b>370,7</b>	<b>3,8</b>	<b>-3,6</b>	<b>2.232,2</b>	<b>26,3</b>	<b>-9,1</b>	<b>-1.861,4</b>	<b>-2.070,3</b>
China	127,9	1,3	7,4	1.290,4	15,2	-7,1	-1.162,4	-1.269,5
Corea del Sur	24,2	0,3	4,1	75,1	0,9	-21,1	-50,9	-71,9
Hong-Kong, China	8,7	0,1	-41,9	4,2	0,0	10,6	4,5	11,2
India	52,4	0,5	-10,4	122,8	1,4	-16,1	-70,4	-87,8
Indonesia	8,4	0,1	-19,5	30,0	0,4	-63,4	-21,6	-71,7
Japón	30,6	0,3	6,6	174,4	2,1	19,9	-143,7	-116,7
Singapur	11,6	0,1	1,6	1,8	0,0	-35,0	9,8	8,7
Taiwán	19,4	0,2	-40,0	43,8	0,5	-14,3	-24,4	-18,8
Vietnam	15,6	0,2	-15,9	120,7	1,4	19,3	-105,1	-82,6
<b>ORIENTE MEDIO</b>	<b>275,3</b>	<b>2,8</b>	<b>-17,9</b>	<b>84,4</b>	<b>1,0</b>	<b>-29,1</b>	<b>190,9</b>	<b>216,1</b>
Arabia Saudí	84,4	0,9	6,4	7,0	0,1	-15,8	77,4	71,0
Emiratos Árabes Unidos	49,6	0,5	-30,2	17,7	0,2	-64,0	31,9	21,9
<b>ÁFRICA</b>	<b>541,1</b>	<b>5,6</b>	<b>-7,7</b>	<b>436,9</b>	<b>5,2</b>	<b>-25,4</b>	<b>104,1</b>	<b>-0,1</b>
Argelia	18,7	0,2	39,8	6,5	0,1	-15,3	12,2	5,7
Egipto	76,4	0,8	63,2	63,8	0,8	-17,4	12,6	-30,4
Marruecos	229,8	2,4	-17,7	84,0	1,0	-38,7	145,9	142,1
Nigeria	7,9	0,1	-31,2	17,6	0,2	72,0	-9,7	1,2
Sudáfrica	47,0	0,5	20,0	67,8	0,8	-16,2	-20,8	-41,8
<b>OCEANÍA</b>	<b>89,4</b>	<b>0,9</b>	<b>19,2</b>	<b>25,6</b>	<b>0,3</b>	<b>13,2</b>	<b>63,8</b>	<b>52,3</b>
Australia	68,9	0,7	44,3	24,0	0,3	17,0	44,9	27,2
<b>OTROS</b>	<b>51,5</b>	<b>0,5</b>	<b>4,6</b>	<b>0,0</b>	<b>0,0</b>	<b>-61,2</b>	<b>51,5</b>	<b>49,2</b>
<b>TOTAL MUNDIAL</b>	<b>9.666,6</b>	<b>100</b>	<b>-8,2</b>	<b>8.477,6</b>	<b>100</b>	<b>-5,3</b>	<b>1.189,0</b>	<b>1.584,6</b>

Tabla 26. Fuente: Informe Mensual de Comercio Exterior de la Comunidad Valenciana

Pese a que las relaciones comerciales con Reino Unido se resintieron al inicio del **brexit**, el comercio exterior con este país sigue siendo relevante. En términos nominales Reino Unido se consolida como el quinto destino de las exportaciones de la Comunitat. Entre enero y marzo de 2024 las exportaciones decrecieron un 10,2 %, mientras que las importaciones acumularon en el mismo periodo un aumento del 27,7 %.

En abril las exportaciones en la Comunitat aumentaron un 11,1 % interanual y las importaciones un 10,4 %. Las exportaciones crecen en las tres provincias, destacando la mejoría del 16,7 % en la provincia de Castellón. Como resultado, entre enero y abril el saldo comercial acumulado en la Comunitat avanza en términos absolutos, pero desciende un 22,3 % en términos interanuales. Coherente con esta bajada, la tasa de cobertura también desciende y se sitúa en 111 puntos.

## ENTORNO NACIONAL

Los datos de la contabilidad nacional correspondientes al primer trimestre del año, publicado el 25 de junio, estiman un avance de la economía española del 0,8 % en tasa trimestral, una décima superior al trimestre anterior. En tasa anual la economía avanzó un 2,5 %; 0,4 p.p. más que en el trimestre anterior.

La contribución de la demanda nacional al crecimiento trimestral fue de 0,3 p.p. (0,2 p.p. inferior a la del trimestre anterior). El crecimiento ha venido marcado por la formación bruta de capital, que ha experimentado un crecimiento del 1,2 % en tasa trimestral y por el gasto en consumo final de los hogares, que también ha aumentado en relación al anterior trimestre, anotando una subida del 0,4 %. Por otro lado, el gasto en consumo final de las Administraciones Públicas se ha reducido en un 0,6 % en tasa trimestral, invirtiendo la tendencia al alza observada durante el año pasado. La variación de existencias se contrajo 0,2 p.p. en tasa trimestral, revirtiendo parte del repunte observado en cuarto trimestre de 2023. En paralelo, la demanda externa tuvo una contribución positiva de 0,5 p.p., continuando con la tendencia del trimestre anterior. Las exportaciones de bienes y servicios avanzaron en tasa trimestral un 3,3 % y las importaciones un 2,2 %.

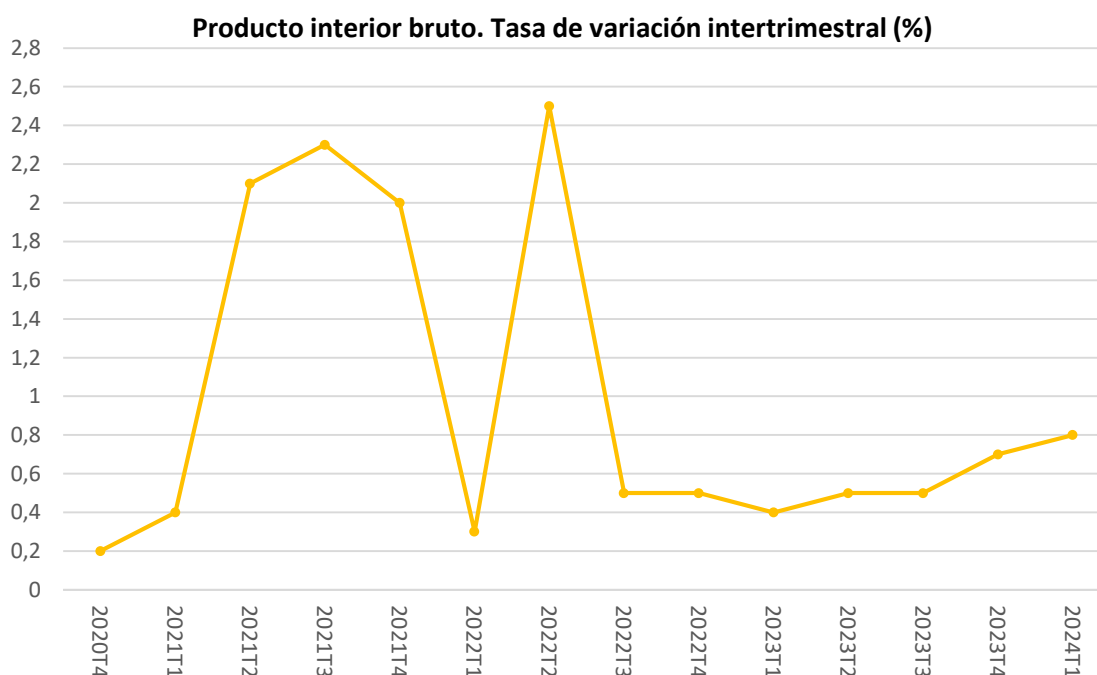


Gráfico 17. Fuente: INE. CNTR - Trimestre 1 2024

La evolución de los sectores y ramas productivas ha sido positiva, aunque heterogénea, en los cuatro grandes sectores. En tasa trimestral el sector primario anotó un crecimiento del 3,1 % (2,4 p.p. menos intenso que en el trimestre anterior). Por su parte, el sector industrial creció un 1,5 % (0,9 p.p. por debajo del trimestre anterior) y el de la construcción un 1,8 % (0,6 p.p. más intenso que en el trimestre anterior). El sector servicios avanzó de modo más discreto -un 0,3 %-, pero una décima por encima de tasa anotada en el trimestre anterior. Dentro del sector terciario, la rama con mayor crecimiento fue “actividades financieras y de seguros”, seguida de las actividades inmobiliarias, que experimentaron subidas del 3,8 % y 2,8 %, respectivamente. En tasa anual todas las actividades registraron tasas positivas.

Por su parte, entre enero y marzo los impuestos netos de subvenciones sobre los productos registraron un crecimiento del 2,1 % en tasa trimestral, avanzando en 1,6 % en tasa anual.

Como resultado de los altos niveles de precios el deflactor implícito del PIB registró en el primer trimestre una variación interanual del 3,2 %; 1,8 p.p. menos que en el trimestre anterior. En tasa anual el deflactor ha subido un 0,6 %.

La remuneración de los asalariados anotó un crecimiento interanual, a precios corrientes, del 8,3 % interanual, como consecuencia del aumento del 3,8 % en el número de asalariados y del 4,4 % en la remuneración media por asalariado. Por su parte, el excedente bruto a precios corrientes registró un crecimiento del 2,6% en tasa interanual, manteniéndose el mismo crecimiento que en el trimestre anterior. El componente “impuestos netos sobre la producción y las importaciones” avanzó en un 3,5 % interanual; 21,4 p.p. menos que en el trimestre anterior (24,9 %).

Tasas de variación intertrimestral (%) de los componentes del PIB (*). Volumen encadenado España	2023				2024
	1TR	2TR	3TR	4TR	1TR
<b>Producto interior bruto a precios de mercado</b>	<b>0,4</b>	<b>0,5</b>	<b>0,5</b>	<b>0,7</b>	<b>0,8</b>
<b>Demanda nacional</b>	<b>0,2</b>	<b>0,7</b>	<b>0,9</b>	<b>0,5</b>	<b>0,3</b>
<b>Gasto en consumo final</b>	<b>0,2</b>	<b>0,8</b>	<b>1,3</b>	<b>0,5</b>	<b>0,1</b>
Gasto en consumo final de los hogares	0,3	0,5	1,2	0,3	0,4
Gasto en consumo final de las ISFLSH	-2,9	5,6	0,8	-0,5	-0,7
Gasto en consumo final de las AAPP	0,1	1,3	1,6	1,0	-0,6
<b>Formación bruta de capital</b>	<b>0,1</b>	<b>0,2</b>	<b>-0,9</b>	<b>0,6</b>	<b>1,2</b>
Formación bruta de capital fijo	2,9	1,4	-0,6	-1,6	2,6
Activos fijos materiales	3,4	1,2	-0,9	-1,7	3,1
Viviendas, otros edificios y construcciones	1,1	3,4	-2,6	-0,3	2,8
Maquin., bienes de equipo y sist. de armam.	7,7	-2,9	2,3	-4,7	3,7
Recursos biológicos cultivados	5,8	-1,0	-0,9	3,0	3,7
Productos de la propiedad intelectual	0,2	2,9	1,1	-1,2	-0,1
Variación de existencias... (**)	-0,5	-0,2	-0,1	0,4	-0,2
<b>Demanda externa (**)</b>	<b>0,3</b>	<b>-0,1</b>	<b>-0,4</b>	<b>0,2</b>	<b>0,5</b>
<b>Exportaciones de bienes y servicios</b>	<b>4,6</b>	<b>-2,5</b>	<b>-3,6</b>	<b>2,8</b>	<b>3,3</b>
Exportaciones de bienes	1,1	-3,6	-4,1	3,7	-0,3
Exportaciones de servicios	13,4	-0,1	-2,3	0,8	10,8
Gasto de los hogares no residentes	26,5	1,9	-7,2	1,0	17,4
<b>Importaciones de bienes y servicios</b>	<b>4,5</b>	<b>-2,3</b>	<b>-2,8</b>	<b>2,4</b>	<b>2,2</b>
Importaciones de bienes	4,5	-2,0	-2,4	0,7	1,1
Importaciones de servicios	4,9	-4,1	-5,2	12,2	6,2
Gasto de los hogares residentes en r.m.	12,5	-7,8	0,0	3,8	22,4
<b>Producto interior bruto a precios de mercado</b>	<b>0,4</b>	<b>0,5</b>	<b>0,5</b>	<b>0,7</b>	<b>0,8</b>
<b>Agricultura, ganadería, silvicultura y pesca</b>	<b>2,6</b>	<b>-2,9</b>	<b>-4,2</b>	<b>5,3</b>	<b>3,1</b>
<b>Industria</b>	<b>1,1</b>	<b>-1,1</b>	<b>-0,5</b>	<b>2,4</b>	<b>1,5</b>
Industria manufacturera	1,9	-1,0	0,9	1,2	2,2
<b>Construcción</b>	<b>0,5</b>	<b>1,0</b>	<b>-0,7</b>	<b>1,2</b>	<b>1,8</b>
<b>Servicios</b>	<b>0,1</b>	<b>1,0</b>	<b>1,1</b>	<b>0,2</b>	<b>0,3</b>
Comercio, transporte y hostelería	2,2	1,2	0,1	-0,4	1,4
Información y comunicaciones	-3,0	2,8	1,0	4,3	-3,0
Actividades financieras y de seguros	2,9	3,6	4,1	-7,3	3,8
Actividades inmobiliarias	-0,6	-3,0	-1,1	1,7	2,8
Actividades prof., científicas, técnicas...	-1,1	1,0	-0,1	1,2	0,2
Administración pública, educación y sanidad	-2,1	1,8	1,1	2,8	-1,8
Activ. artísticas, recreativas y otros servicios	2,0	3,0	11,9	-7,4	-2,9
<b>Impuestos menos subv. sobre los productos</b>	<b>1,4</b>	<b>0,6</b>	<b>-0,8</b>	<b>-0,3</b>	<b>2,1</b>

(\*) Datos ajustados de efectos estacionales y de calendario

(\*\*) Aportación al crecimiento del PIB a precios de mercado

Tabla 27. Fuente: INE. CNTR – Trimestre 1 2024

Respecto al empleo, el número de horas efectivamente trabajadas descendió durante el primer trimestre 0,3 % en relación al trimestre anterior. En tasa anual el número de horas trabajadas ha disminuido en 1 p.p. hasta situarse en el 1,3 %. Con respecto al número de horas trabajadas, centrándonos en los sectores y ramas productivas, destaca el aumento en el sector constructor, con una subida del 3,2 % en tasa anual, así como el sector servicios, con un incremento del 2 %. Por el contrario, en el sector primario el número de horas trabajadas descendió un 7,1 % en tasa anual y en el sector industrial un 1,3 %. En términos de puestos de trabajo equivalentes a tiempo completo el empleo en tasa anual creció un 3,4 %, lo que supuso un incremento de 656.400 empleos equivalentes a tiempo completo en los últimos doce meses.

La productividad por puesto de trabajo equivalente a tiempo completo en el primer trimestre del año se contrajo un 0,8 % en tasa interanual. La remuneración media por asalariado subió un 4,4 % y el Coste Laboral Unitario (CLU) un 5,2 %. No obstante, en el contexto actual, la variable que mejor se ajusta para analizar la evolución de la actividad, el empleo y la productividad es el número de horas efectivamente trabajadas. Analizándola en estos términos, la productividad por hora efectivamente trabajada registró un avance del 1,2 % en tasa anual.

**El Banco de España**, en su último “Informe Trimestral y Proyecciones Macroeconómicas de la Economía Española”, de 11 de junio, eleva en cuatro décimas sus previsiones de crecimiento del PIB nacional para 2024 hasta el 2,3 %, y las mantiene en el 1,9 % y el 1,7 % para los ejercicios 2025 y 2026, respectivamente. En paralelo, sitúa las proyecciones de inflación para el 2024 en el 3,0 % y el 2,0 % y 1,8 % en los dos años siguiente. También la inflación subyacente remitirá gradualmente durante este periodo, desde el 2,6 % proyectado para 2024, hasta el 2,0 % y el 1,9 % en los siguientes dos años. Con respecto a la tasa de paro, la entidad estima que se mantendrá una leve senda descendente en los próximos años, si bien aún permanecerá ligeramente por encima del 11 % en 2026.

A la vista de la fortaleza que la economía está mostrando desde en el cuarto trimestre de 2023, así como los datos e indicadores más recientes, **CEOE** también ha revisado al alza sus previsiones de crecimiento para el ejercicio 2024 y estima que la economía nacional podría crecer en el conjunto del año un 2,3 %. A este crecimiento contribuiría la demanda interna con 2,0 p.p. y la externa con 0,4 p.p. Dentro de la demanda interna, el consumo privado mantendrá un avance similar al registrado en el ejercicio anterior (1,8%), y el público ralentizará su crecimiento desde el 3,8 % en 2023 al 2,5 % en 2024. La inversión mostrará un mayor dinamismo que en el ejercicio anterior, acelerando en siete décimas su crecimiento (1,7 %). Esta mejoría se sustentará, sobre todo, en la recuperación de las inversiones en bienes de equipo y activos fijos inmateriales, así como en un mayor avance de la inversión en construcción. En paralelo, las exportaciones ralentizarán su crecimiento hasta el 0,2 %, mientras que las importaciones disminuirán un 1 %. Esta divergencia mejorará el saldo comercial neto, pero disminuirá la contribución de la demanda externa de los 0,8 p.p. en 2023 a los 0,4 p.p. en 2024. El empleo, en términos de puestos de trabajo equivalentes a tiempo completo avanzará un 2,5 %, resultando una caída de la productividad del 0,2 %. La tasa de paro descenderá hasta el 11,4 %. Con respecto a la inflación, desde CEOE se estima que la inflación general podría situarse en 2024, de media, en el 3,4 %, y la subyacente en el 2,9 %.

## ENTORNO INTERNACIONAL

El Fondo Monetario Internacional, en su “*World Economic Outlook*”, de abril 2024, proyecta que el crecimiento mundial de 2023 –estimado en el 3,2 %- se mantendrá en los dos próximos años. Esto supone una revisión al alza de 0,1 p.p. para 2024 con respecto a la previsión de principios de año. El crecimiento estará liderado por las economías emergentes y en desarrollo, que en su conjunto avanzarán un 4,2 % en ambos años. Por el contrario, las economías avanzadas crecerán

a un menor ritmo (1,7 % y 1,8 %, respectivamente), destacando el liderazgo de la economía estadounidense. Pese a esta revisión al alza, el Fondo estima que el crecimiento global “es históricamente lento, debido a factores a corto plazo, como los costes de endeudamiento todavía elevados y el retiro del respaldo fiscal, así como a los efectos a más largo plazo de la pandemia y la invasión rusa de Ucrania, el débil crecimiento de la productividad y el aumento de la fragmentación geoeconómica.

Por su parte, la inflación está descendiendo más rápidamente de lo previsto en la mayoría de las regiones y la previsión es que se reduzca del 6,8 % en 2023 al 5,9 % en 2024 y al 4,5 % en 2025.

<b>Estimaciones y proyecciones del FMI</b> Tasas de variación interanual (%)	<b>2023</b>	<b>2024</b>	<b>2025</b>
<b>Producto mundial</b>	<b>3,2</b>	<b>3,2</b>	<b>3,2</b>
<b>Economías avanzadas</b>	<b>1,6</b>	<b>1,7</b>	<b>1,8</b>
<b>Estados Unidos</b>	<b>2,5</b>	<b>2,7</b>	<b>1,9</b>
<b>Zona del euro</b>	<b>0,4</b>	<b>0,8</b>	<b>1,5</b>
Alemania	-0,3	0,2	1,3
Francia	0,9	0,7	1,4
Italia	0,9	0,7	0,7
<b>España</b>	<b>2,5</b>	<b>1,9</b>	<b>2,1</b>
<b>Japón</b>	<b>1,9</b>	<b>0,9</b>	<b>1,0</b>
<b>Reino Unido</b>	<b>0,1</b>	<b>0,5</b>	<b>1,5</b>
<b>Canadá</b>	<b>1,1</b>	<b>1,2</b>	<b>2,3</b>
<b>Otras economías avanzadas</b>	<b>1,8</b>	<b>2,0</b>	<b>2,4</b>
<b>Economías emergentes y en desarrollo</b>	<b>4,3</b>	<b>4,2</b>	<b>4,2</b>
<b>Economías emergentes y en desarrollo de Asia</b>	<b>5,6</b>	<b>5,2</b>	<b>4,9</b>
China	5,2	4,6	4,1
India	7,8	6,8	6,5
<b>Economías emergentes y en desarrollo de Europa</b>	<b>3,2</b>	<b>3,1</b>	<b>2,8</b>
Rusia	3,6	3,2	1,8
<b>América Latina y el Caribe</b>	<b>2,3</b>	<b>2,0</b>	<b>2,5</b>
Brasil	2,9	2,2	2,1
México	3,2	2,4	1,4
<b>Oriente Medio y Asia Central</b>	<b>2,0</b>	<b>2,8</b>	<b>4,2</b>
Arabia Saudita	-0,8	2,6	6,0
<b>África Subsahariana</b>	<b>3,4</b>	<b>3,8</b>	<b>4,0</b>
Nigeria	2,9	3,3	3,0
Sudáfrica	0,6	0,9	1,2
<b>Partidas informativas</b>			
<b>Economías emergentes e ingreso medio</b>	<b>4,4</b>	<b>4,1</b>	<b>4,1</b>
<b>Países en desarrollo de ingreso bajo</b>	<b>4,0</b>	<b>4,7</b>	<b>5,2</b>

Tabla 28. Fuente: FMI, “World Economic Outlook”, abril 2024

En mayo la OCDE también revisó al alza sus previsiones de crecimiento mundial para los ejercicios 2024 y 2025, situándolos en el 3,1 % y 3,2 %, respectivamente. Según la organización, “la actividad mundial muestra una cierta resiliencia, al tiempo que prosigue el descenso de la inflación y mejora la confianza del sector privado”.

Centrando el foco en la Unión Europea (UE), los datos publicados por Eurostat constatan que la economía de la eurozona, que en el último tramo de 2023 llegó a entrar en zona contractiva, ha virado esta tendencia en el primer trimestre de este año, registrando un crecimiento agregado del 0,3 %. Esta expansión ha sido generalizada en todos los países miembros y marca el final del prolongado período de estancamiento que comenzó a finales de 2022. De entre las grandes economías, Alemania ha avanzado un 0,2 % en tasa trimestral, Francia un 0,2 %, Italia un 0,3 % y España un 0,7 %. En el conjunto de la UE la actividad económica también ha anotado un avance

del 0,3 % trimestral, tras registrar un estancamiento en el último tramo del año anterior. En tasa anual los avances fueron del 0,38 % en la zona euro y 0,46 % en el conjunto de la Unión.

**Estimaciones y proyecciones de Eurostat**  
**Evolución del PIB real (\*). Tasas de variación intertrimestral (%)**

País o región	2022				2023				2024
	T I	T II	T III	T IV	T I	T II	T III	T IV	T I
Alemania	1,0	-0,1	0,4	-0,4	0,3	-0,1	0,1	-0,5	0,2
Austria	0,6	2,0	-0,1	-0,2	0,1	-1,3	-0,3	0,0	0,2
Bélgica	0,1	0,7	0,3	0,2	0,4	0,3	0,3	0,3	0,3
Bulgaria	0,7	0,8	0,6	0,6	0,4	0,4	0,4	0,5	0,4
Chipre	0,5	0,6	1,1	1,2	0,1	-0,2	1,4	1,0	1,2
Croacia	2,2	1,1	0,7	-0,5	1,5	1,6	-0,7	2,0	1,0
Dinamarca	-1,1	1,1	0,4	-0,2	1,4	-0,9	0,3	2,7	-1,8
Eslovaquia	0,4	0,0	0,3	0,3	0,2	0,8	0,6	0,6	0,7
Eslovenia	0,1	0,5	-0,1	0,3	0,6	0,9	-0,1	0,9	-0,0
España	<b>0,3</b>	<b>2,5</b>	<b>0,5</b>	<b>0,5</b>	<b>0,4</b>	<b>0,5</b>	<b>0,5</b>	<b>0,7</b>	<b>0,7</b>
Estonia	-0,1	-1,2	-0,6	-1,3	-0,8	-0,3	-0,7	-0,6	-0,5
Finlandia	-0,3	0,5	-0,0	-0,8	-0,2	0,6	-1,0	-0,8	0,2
Francia	-0,1	0,4	0,5	-0,0	-0,0	0,6	0,1	0,1	0,2
Grecia	2,2	0,4	0,5	1,1	-0,1	1,1	0,0	0,3	0,7
Hungría	1,3	1,1	-1,1	-0,7	-0,4	0,0	0,9	0,0	0,8
Irlanda	4,8	2,8	3,0	0,2	-3,4	-0,1	-2,5	-3,4	1,1
Italia	0,2	1,4	0,4	-0,0	0,3	-0,1	0,4	0,1	0,3
Letonia	0,9	0,2	-0,6	0,8	-0,1	-0,3	-0,1	0,4	0,9
Lituania	0,4	-0,6	0,7	-0,3	-2,0	2,4	-0,1	-0,2	0,8
Luxemburgo	-0,4	-0,7	0,3	-1,3	0,3	0,3	-1,3	-0,0	0,5
Malta	1,7	2,0	0,2	2,9	1,1	0,7	2,3	0,2	1,3
Países Bajos	0,6	1,7	0,2	0,6	-0,4	-0,4	-0,3	0,3	-0,1
Polonia	3,4	-0,9	0,4	-1,5	0,8	-0,2	1,1	-0,1	0,4
Portugal	2,3	0,1	0,5	0,5	1,5	0,1	-0,2	0,7	0,8
República Checa	0,6	0,2	-0,2	-0,4	0,3	0,3	-0,8	0,4	0,3
Rumania	3,0	-0,8	0,2	1,8	-0,2	1,0	0,9	-0,6	0,5
Suecia	-0,9	0,9	0,6	-1,0	1,0	-0,8	-0,2	-0,2	-0,1
Zona euro	<b>0,6</b>	<b>0,8</b>	<b>0,5</b>	<b>-0,0</b>	<b>0,1</b>	<b>0,1</b>	<b>0,0</b>	<b>-0,1</b>	<b>0,3</b>
UE	<b>0,7</b>	<b>0,7</b>	<b>0,4</b>	<b>-0,1</b>	<b>0,2</b>	<b>0,1</b>	<b>0,1</b>	<b>0,0</b>	<b>0,3</b>

(\*) Datos corregidos de efectos estacionales y de calendario

Tabla 29. Fuente: Elaboración propia a partir de datos de Eurostat

Por su parte, el pasado 15 de mayo la Comisión Europea publicó sus previsiones económicas de primavera de 2024. Para este año se proyecta un crecimiento al 0,8 % en la zona euro y del 1,0 % en el conjunto de la Unión. De cara a 2025 la Comisión prevé una aceleración de la economía hasta el 1,6 % en la zona euro y el 1,4 % en la UE. La solidez del mercado laboral –con una tasa de desempleo en mínimos históricos del 6 % en marzo- sustenta crecimientos de empleo en 2024 del 0,6 % y del 0,4 % en 2025. Con respecto a la inflación, los datos disponibles permiten proyectar una ralentización de los precios en la zona euro hasta el 2,5 % en 2024 en términos de IPCA y el 2,1 % en 2025, gracias, sobre todo, a la bajada de los precios energéticos.

Desde la Comisión se espera que el crecimiento de la actividad de este año y el próximo “se vea impulsado, en gran medida, por un aumento constante del consumo privado, al sustentar el crecimiento continuado de los salarios reales y del empleo un aumento de la renta efectiva disponible”. Por su parte, la fuerte propensión al ahorro mitigará parcialmente el vigor del consumo privado. En paralelo, el crecimiento de la inversión, lastrado por el menor dinamismo de la construcción residencial, está perdiendo fuerza. Con respecto al comercio exterior, se prevé

un repunte en las exportaciones de la UE, pero, a su vez, el repunte de la demanda interna de la UE implicará una aceleración de las importaciones y, con ello, una neutralización parcial de la “contribución positiva de las exportaciones al crecimiento”.

### Estimaciones y proyecciones de la Comisión Europea. Tasas de variación interanual (%)

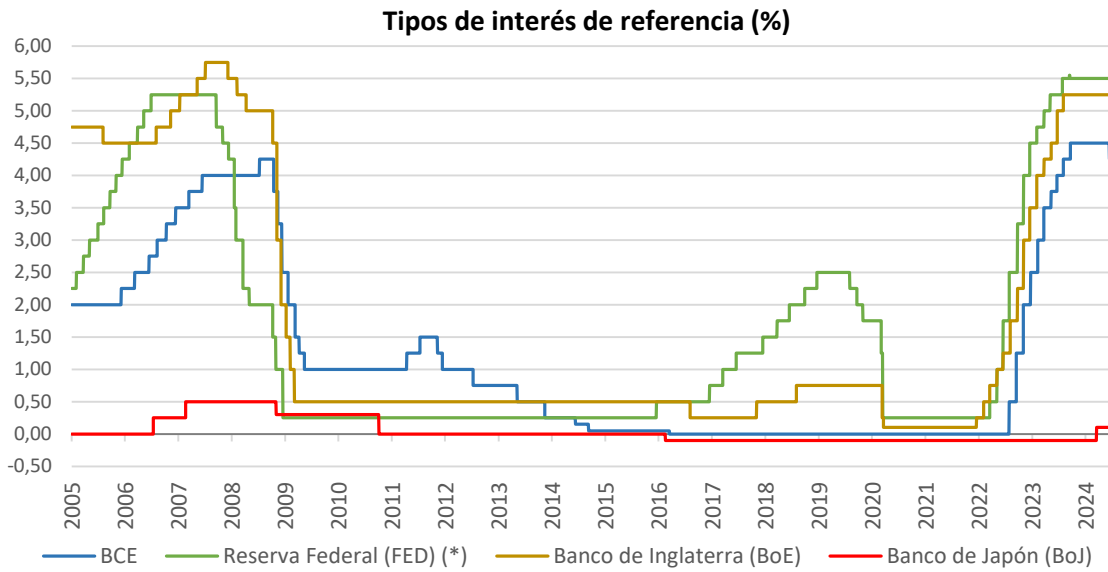
País o Región	PIB real			Inflación		
	2023	2024	2025	2023	2024	2025
Bélgica	1,4	1,3	1,4	2,3	4,0	2,3
Alemania	-0,3	0,1	1,0	6,0	2,4	2,0
Estonia	-3,0	-0,5	3,1	9,1	3,4	2,1
Irlanda	-3,2	1,2	3,6	5,2	1,9	1,8
Grecia	2,0	2,2	2,3	4,2	2,8	2,1
<b>España</b>	<b>2,5</b>	<b>2,1</b>	<b>1,9</b>	<b>3,4</b>	<b>3,1</b>	<b>2,3</b>
Francia	0,7	0,7	1,3	5,7	2,5	2,0
Croacia	3,1	3,3	2,9	8,4	3,5	2,2
Italia	0,9	0,9	1,1	5,9	1,6	1,9
Chipre	2,5	2,8	2,9	3,9	2,4	2,1
Letonia	-0,3	1,7	2,6	9,1	1,6	2,0
Lituania	-0,3	2,0	2,9	8,7	1,9	1,8
Luxemburgo	-1,1	1,4	2,3	2,9	2,3	2,0
Malta	5,6	4,6	4,3	5,6	2,8	2,3
Países Bajos	0,1	0,8	1,5	4,1	2,5	2,0
Austria	-0,8	0,3	1,6	7,7	3,6	2,8
Portugal	2,3	1,7	1,9	5,3	2,3	1,9
Eslovenia	1,6	2,3	2,6	7,2	2,8	2,4
Eslovaquia	1,6	2,2	2,9	11,0	3,1	3,6
Finlandia	-1,0	0,0	1,4	4,3	1,4	2,1
<b>Zona euro</b>	<b>0,4</b>	<b>0,8</b>	<b>1,4</b>	<b>5,4</b>	<b>2,5</b>	<b>2,1</b>
Bulgaria	1,8	1,9	2,9	8,6	3,1	2,6
Chequia	-0,3	1,2	2,8	12,0	2,5	2,2
Dinamarca	1,9	2,6	1,4	3,4	2,0	1,9
Hungría	-0,9	2,4	3,5	17,0	4,1	3,7
Polonia	0,2	2,8	3,4	10,9	4,3	4,2
Rumanía	2,1	3,3	3,1	9,7	5,9	4,0
Suecia	-0,2	0,2	2,1	5,9	2,0	1,8
<b>UE</b>	<b>0,4</b>	<b>1,0</b>	<b>1,6</b>	<b>6,4</b>	<b>2,7</b>	<b>2,2</b>

Tabla 30. Fuente: European Economic Forecast. Spring 2024 (publicado en mayo de 2024)

El proceso de desinflación en la zona euro –y sus perspectivas- han permitido al **Banco Central Europeo (BCE)** recortar en junio los tres tipos oficiales en 25 puntos básicos (el principal, del 4,50 % al 4,25 %). Esta bajada supone un cambio de rumbo en la política monetaria iniciada en julio de 2022, cuando la entidad comenzó el endurecimiento de los tipos de interés en la zona euro, tras nueve meses sin variación. La Reserva Federal (FED) no ha seguido la línea del BCE y en su reunión de junio (varios días después de la reunión del BCE) ha mantenido estables sus tipos de interés, que todavía se mantienen en el nivel más alto desde 2001.

La entidad emisora de la zona euro ha empeorado ligeramente sus proyecciones de inflación para 2024 y 2025 y anticipa que la general se podría situar en 2024, en promedio, en el 2,5 %, y en 2025 en el 2,2 %. Por su parte, las previsiones sobre la inflación subyacente para 2024 se sitúan en el 2,8 %, y en el 2,2 % para el 2025.

Por lo que respecta a la actividad económica, el BCE ha mejorado sus perspectivas de crecimiento para el año en curso (hasta el 0,9 %) y las ha ajustado ligeramente a la baja para 2025 (1,4 %).



(\*) Desde diciembre de 2008 los tipos de interés de la FED corresponden al tipo máximo del intervalo de referencia objetivo  
 Gráfico 18. Fuente: Elaboración propia a partir de datos del Banco de España, BCE, FED, BoE y BoJ

De cara a futuras bajadas de tipo, el Consejo de Gobierno del BCE no ha querido comprometerse a ninguna senda predeterminada y advierte de que “continuará aplicando un enfoque dependiente de los datos, en el que las decisiones se adoptan en cada reunión, para determinar el nivel de restricción y su duración apropiados”. En un entorno de mejoría de las economías, acompañada de una mayor persistencia de la inflación a tasas alejadas de los niveles objetivo del BCE y de escasez de mano de obra y aumento de los costes salariales, los mercados contemplan otras dos bajadas de tipos en este año -en septiembre y diciembre-, siempre en función de la evolución de los datos.

Cierre del presente informe: 25 de junio de 2024